

## **ГЕОЗЕМКАДАСТР**

670045, Респ. Бурятия, гор. Улан-Удэ,  
пр. Автомобилистов 16, оф. 5  
[geozemkadastr@inbox.ru](mailto:geozemkadastr@inbox.ru)



Заказчик: Муниципальное казенное учреждение «Комитет по архитектуре, имуществу и земельным отношениям» Администрации муниципального образования «Заиграевский район»

# **ПРОЕКТ ВНЕСЕНИЕ ИЗМЕНЕНИЙ В ГЕНЕРАЛЬНЫЙ ПЛАН МУНИЦИПАЛЬНОГО ОБРАЗОВАНИЯ ГОРОДСКОЕ ПОСЕЛЕНИЕ «ПОСЕЛОК ЗАИГРАЕВО» ЗАИГРАЕВСКОГО РАЙОНА РЕСПУБЛИКИ БУРЯТИЯ**

**Том II. МАТЕРИАЛЫ ПО ОБОСНОВАНИЮ**

Генеральный директор

А.Н. Суранов

Улан-Удэ  
2022 г.

## Содержание

№	Наименование	Нумера ция	Примечание
	<b>Состав проекта</b>	3	
	<b>Состав коллектива</b>	4	
	<b>Введение</b>	5	
1	Население и трудовые ресурсы	6	
2	Жилищный фонд	8	
3	Объекты соцкультбыта	8	
4	Отраслевая специализация	9	
5	Транспортная инфраструктура	10	
6	Территории специального назначения	10	
7	Сведения об утвержденных документах стратегического планирования, о национальных проектах, об инвестиционных программах субъектов естественных монополий, организаций коммунального комплекса, о решениях органов местного самоуправления, иных главных распорядителей средств соответствующих бюджетов, предусматривающих создание объектов местного значения	11	
8	Мероприятия по территориальному планированию развития инженерной инфраструктуры. Водоснабжение.	12	
9	Обоснование выбранного варианта размещения объектов местного значения поселения на основе анализа использования территории, возможных направлений развития этих территорий и прогнозируемых ограничений использования территории МО ГП «Поселок Заиграево»	15	
10	Оценка возможного влияния планируемых для размещения объектов местного значения поселения на комплексное развитие территории	17	
11	Комплексная оценка развития территорий. Проблемы и приоритеты развития территории МО ГП «Поселок Заиграево»	18	
12	Предложения по функциональному зонированию	20	
13	Перечень земельных участков, которые включаются в границы населенных пунктов, входящих в состав поселения, или исключаются из их границ, с указанием категорий земель, к которым планируется отнести эти земельные участки, и целей их планируемого использования	21	
14	Обоснование перевода земель из одной категории в другую	27	
15	Градостроительные ограничения и зоны с особыми условиями использования территорий	28	
16	Объекты культурного наследия. Мероприятия по сохранению объектов культурного наследия.	36	
17	Перечень и характеристика основных факторов риска возникновения чрезвычайных ситуаций природного и техногенного характера	38	
18	Основные технико-экономические показатели	47	
	<b>Список использованных источников</b>	49	
	<b>Приложения</b>		

## Состав проекта

№	Наименование	Количество страниц/ листов	Примечание
<b>ТЕКСТОВЫЕ МАТЕРИАЛЫ</b>			
1	Том I. Положение о территориальном планировании	___ стр.	Внесены изменения
2	Том II. Материалы по обоснованию	___ стр.	Внесены изменения
<b>КАРТОГРАФИЧЕСКИЕ МАТЕРИАЛЫ</b>			
3	Карта функциональных зон поселения, масштаб 1:50 000	1 лист	Добавлена (взамен исключаемых карт подлежащих утверждению)
4	Карта планируемого размещения объектов, масштаб 1:50 000	1 лист	Добавлена (взамен исключаемых карт подлежащих утверждению)
5	Карта территорий, подверженных риску возникновения чрезвычайных ситуаций природного и техногенного характера, масштаб 1:50 000	1 лист	Добавлена (взамен исключаемых карт подлежащих утверждению)
6	Карта границ населенных пунктов, масштаб 1:50 000	1 лист	Добавлена (взамен исключаемых карт подлежащих утверждению)
<b>МАТЕРИАЛЫ В ЭЛЕКТРОННОМ ВИДЕ</b>			
7	<b>CD-диск:</b> - текстовые материалы в форматах doc и pdf; - графические материалы в формате jpg, - векторные материалы в формате shp.	1 экз.	

## Состав коллектива

В выполнении работ «Проект внесение изменений в генеральный план муниципального образования городское поселение «Поселок Заиграево» Заиграевского района Республики Бурятия» принимали участие:

№	Раздел проекта	Должность	Фамилия	Подпись
1	Архитектурно-планировочный раздел, дорожная сеть, транспорт, инженерная сеть, экономический раздел	Разработчик градостроительной документации	Калашникова Г.И.	
		Разработчик градостроительной документации	Суранов А.Н.	
2	Сбор исходных данных	Специалист ГИС	Фоломеева А.П.	
		Ведущий специалист	Смирнова М.П.	
3	Графическое оформление	Специалист ГИС	Урозаев М.А.	



## ВВЕДЕНИЕ

Работа по подготовке внесения изменений в генеральный план муниципального образования городского поселения «Поселок Заиграево» Заиграевского района Республики Бурятия (далее - МО ГП «Поселок Заиграево») выполнена в соответствии с договором подряда № 19-ю от 21.02.2022 г.

Данным проектом внесения изменений в генеральный план предусматривается установление границ населенных пунктов, границ функциональных зон и перечня объектов местного значения.

Изменения в генеральный план внесены с учетом требований Градостроительного кодекса Российской Федерации и Методических рекомендаций по разработке проектов генеральных планов поселений и городских округов (Приказ министерства регионального развития РФ от 26.05.2011 года №244), с учетом требований к описанию и отображению в документах территориального планирования объектов федерального значения, объектов регионального значения, объектов местного значения, утвержденных приказом Министерства экономического развития Российской Федерации от 09.01.2018 г. № 10.

Изменения в генеральный план МО ГП «Поселок Заиграево» вносятся в соответствии с ч. 5<sup>1</sup> статьи 23 Градостроительного кодекса Российской Федерации.

Обязательным приложением к генеральному плану являются сведения о границах населенных пунктов, входящих в состав поселения, которые должны содержать графическое описание местоположения границ населенных пунктов, перечень координат характерных точек этих границ в системе координат, используемой для ведения Единого государственного реестра недвижимости.

В контексте работы, на исходных данных, предоставленных администрацией МО ГП «Поселок Заиграево», выполнены следующие схемы:

№ п/п	Внесение изменений в генеральный план МО ГП «Поселок Заиграево»
1	Карта функциональных зон поселения
2	Карта планируемого размещения объектов
3	Карта территорий, подверженных риску возникновения чрезвычайных ситуаций природного и техногенного характера
4	Карта границ населенных пунктов

В текстовой части внесены изменения в следующие разделы:

Наименование разделов пояснительной записки «Генерального плана МО ГП «Поселок Заиграево»	Читать в редакции следующих разделов тома 2 проекта «Внесение изменений в генеральный план МО ГП «Поселок Заиграево»
1.3. Демографическая ситуация	1. Население и трудовые ресурсы
2.2.1.1 Жилой фонд и территории жилой застройки МО ГП «Поселок Заиграево»	2. Жилищный фонд

2.2.1.2 Культурно-бытовое обслуживание населения и территории общественно-деловой застройки	3. Объекты соцкультбыта
1.2.1 Промышленный комплекс	4. Отраслевая специализация
2.3. Транспортная инфраструктура	5. Транспортная инфраструктура
2.2.2.2 Земли промышленности, энергетики, транспорта, связи, радиовещания, телевидения - Границы земель специального назначения 2.2.1.5 Территория кладбищ	6. Территории специального назначения
2.4 Функциональное зонирование	12. Предложения по функциональному зонированию территории
3. Историко-культурное наследие	15. Объекты культурного наследия. Мероприятия по сохранению объектов культурного наследия.
9. Техничко-экономические показатели	17. Основные технико-экономические показатели

Добавлены разделы:

- Параметры функциональных зон;
- Перечень земельных участков, подлежащих переводу из одной категории в другую;
- Обоснование перевода земельных участков из одной категории в другую;
- Градостроительные ограничения и зоны с особыми условиями использования территорий.

## 1. НАСЕЛЕНИЕ И ТРУДОВЫЕ РЕСУРСЫ

По данным Бурятстата на 01.01.2022 г. общая численность населения МО ГП «Поселок Заиграево» составила чел.

### Динамика изменения численности населения за последние 10 лет

Таблица 1

Годы	2012	2013	2014	2015	2016	2017	2018	2019	2020	2021	2022
<b>Численность населения, чел.</b>	5554	5489	5428	5383	5360	5362	5268	5206	5138	5053	4967

Анализируя демографическую ситуацию за последние 10 лет наблюдается снижение численности населения, муниципальное образование вступил в фазу демографического кризиса.

Проектные предложения по численности населения:

В качестве предпосылок (основных положений) и тенденций изменения перспективной численности населения МО ГП «Поселок Заиграево» и соответственно его прогноза принято:

1. Ориентация на преобладание факторов естественного движения населения по сравнению с миграционными.

2. Постепенное увеличение рождаемости населения и соответственно увеличение специальных коэффициентов рождаемости в расчетной модели прогноза населения. Суммарный коэффициент рождаемости на перспективу принят в размере 2,2 – 2,5 детей на женщину за весь детородный период.

3. Постепенное снижение уровня смертности, которая в противоположность рождаемости (некоторое увеличение) пока не обнаруживает тенденции к сокращению. На перспективу уровень смертности принят в размере 70-80% от современного уровня.

4. Миграционный оборот на ближайшую перспективу принимается на современном уровне с постепенным умеренным увеличением на дальнейшую перспективу в связи со стабилизацией социально-экономической обстановки. При этом численность выбывающего и прибывающего населения со временем будут выравниваться и отрицательный миграционный прирост постепенно будет стремиться к нулевому уровню.

### Прогноз численности населения

Современные демографические характеристики позволяют сделать прогноз изменения численности на перспективу.

Расчет перспективной численности населения обусловлен тремя основными параметрами (рождаемость, смертность и механический приток), которые в формировании численности и возрастной структуры населения участвуют как единое целое; для данного прогноза были использованы следующие показатели:

- - общие коэффициенты рождаемости, смертности и миграции населения за последние годы;
- - данные о динамике численности населения за последние 10 лет (по состоянию на 01.01.2022 г.).

Численность населения рассчитывается с учетом естественного прироста и миграционных процессов, сложившихся за последние годы в МО ГП «Поселок Заиграево», согласно существующей методике по формуле:

$$N_o = N_c (1 + (P+M)/100)T,$$

- где  $N_o$  – ожидаемая численность населения на расчетный год,
- $N_c$  – существующая численность населения,
- $P$  – среднегодовой естественный прирост,
- $M$  – среднегодовая миграция,
- $T$  – число лет расчетного срока.

Оценка перспективного изменения численности населения в достаточно широком временном диапазоне (до 2042 г.) требует построения двух вариантов прогноза (условно «инерционный» и «инновационный»). Они необходимы в условиях поливариантности дальнейшего социально-экономического развития территории. Расчетная численность населения и половозрастной состав населения были определены на две даты: 2027 год (первая очередь генерального плана) и 2042 год (расчетный срок). «Инерционный» сценарий прогноза предполагает сохранение сложившихся условий смертности, рождаемости и миграции. Данные инерционного сценария развития представлены в таблице 2.

Данные для расчета ожидаемой численности населения МО ГП «Поселок Заиграево» и результаты этого расчета (инерционный сценарий развития)

Таблица 2

№	МО	2022	2027	2042
1	МО ГП «Поселок Заиграево»	4967	4989	5018

Данные для расчета ожидаемой численности населения МО ГП «Поселок Заиграево» и результаты этого расчета (инновационный сценарий развития).

Таблица 3

№	МО	2022	2027	2042
1	МО ГП «Поселок Заиграево»	4967	4998	5109

«Инновационный» сценарий основан на росте числа жителей поселка за счет повышения уровня рождаемости, снижения смертности, увеличения миграционного притока населения, таблица 3.

Для решения проблем сложившегося демографического развития поселения необходимо принятие мер по разработке действенных механизмов регулирования процесса воспроизводства населения в новых условиях.

Перспективы демографического развития поселения будут определяться:

- - обеспечением занятости населения;
- - улучшением жилищных условий;
- - совершенствованием социальной и культурно-бытовой инфраструктуры;
- - созданием более комфортной и экологически чистой среды;
- - улучшением инженерно-транспортной инфраструктуры.

## 2. ЖИЛИЩНЫЙ ФОНД

Жилищный фонд городского поселения представлен малоэтажными домами, одноэтажными деревянными строениями, двухквартирными домами. Преобладают жилые дома со средним уровнем износа. Ветхого и аварийного жилищного фонда немного. Общее техническое состояние жилищного фонда – удовлетворительное.

Генеральным планом городского поселения предполагается прибавление жилого фонда за счет увеличения площади жилых зон со строительством индивидуальных жилых домов усадебного типа.

Генеральным планом намечено жилищное строительство большей частью в южной и также в западной части п. Заиграево. Новое строительство возможно осуществлять 1-2-х-этажными домами, желательно в деревянном исполнении с учетом проведения сейсмоизолирующих мероприятий.

## 3. ОБЪЕКТЫ СОЦКУЛЬТБЫТА

### *Здравоохранение*

В поселке функционируют Заиграевская центральная районная больница, поликлиника, филиал Республиканского клинического противотуберкулезного диспансера им. Г. Д. Дугаровой, аптеки.

### *Образование*

В населенном пункте Поселок Заиграево расположены Заиграевская средняя общеобразовательная школа, Заиграевская открытая (сменная) общеобразовательная средняя школа, дополнительное образование - Заиграевский центр детско-юношеского творчества, Заиграевская ДЮСШ. Функционируют два дошкольных учреждения детский сад «Радуга» и «Улыбка».

#### ***Культура и спорт***

В населенном пункте функционируют: школьный спортивный зал «Старт», физкультурно-оздоровительный комплекс открытого типа, универсальная игровая спортивная площадка.

#### ***Торговля***

В муниципальном образовании действует сеть различных торговых предприятий: продовольственных и непродовольственных товаров, предприятий общественного питания. По торговле функционируют специализированные магазины по продаже мясопродуктов, хлеба и хлебобулочных изделий, молочных продуктов, рыбопродуктов, алкогольных и безалкогольных напитков. Также функционируют коммерческие структуры с размещением магазинов, киосков.

### **4. ОТРАСЛЕВАЯ СПЕЦИАЛИЗАЦИЯ**

*Добыча полезных ископаемых.* На Тарабукинском месторождении доломитов недропользователем является ОАО "Карьер Доломит", зарегистрированное 22 октября 2002 года, основным видом деятельности является «добыча прочих полезных ископаемых, не включенных в другие группировки», в настоящее время производит отгрузку продукции ООО "Байкальский завод минеральных наполнителей".

*Производство строительных материалов.* На базе работы ОАО «Карьер Доломит» образовано два предприятия, деятельность которых напрямую зависит от количества добытой горной массы (доломита): в 2007 году – ООО «Старатели-Сибирь», в 2013 году - Обособленное подразделение ООО «Балаковский завод минеральных наполнителей (с 2018 ООО «Байкальский Завод Минеральных Наполнителей»).

ООО «Старатели Сибирь» с 01.01.2022 г. реорганизовано в форме присоединения к ООО «Байкальский завод минеральных наполнителей».

ООО «Байкальский завод минеральных наполнителей» производит минеральный порошок (микродоломит), не уступающий по качеству европейским торговым маркам, таким как ОМИАКАРБ (omiacarb) (Австрия), Микродол (microdol) (Норвегия). Основная цель производства - переработка и получение доломитовой продукции из природного (карьерного) доломита Тарабукинского месторождения п. Заиграево, на основе использования последних технологий помола, путем создания новых производственных мощностей по выпуску высококачественного тонкодисперсного доломита, с целью удовлетворения отечественного рынка и получения стабильной прибыли.

*Сельское хозяйство.* Направления развития сельского хозяйства следующие:

- молочное и мясное производство в коллективных организациях;
- производство молока, мяса и овощей в крестьянских (фермерских) хозяйствах;
- в личных подсобных хозяйствах сосредоточено производство молока, мяса, картофеля и овощей.

## 5. ТРАНСПОРТНАЯ ИНФРАСТРУКТУРА

### *Автомобильный транспорт*

По территории проходит автомобильная дорога общего пользования регионального значения Улан-Удэ – Заиграево – Кижинга - Хоринск и сеть автомобильных дорог местного значения. Эти дороги обеспечивают транспортное сообщение с соседними регионами: Иркутской областью и Забайкальским краем, а также с муниципальными районами Республики: Мухоршибирским, Хоринским, Кижингинским. На территории поселка расположен 1 автомобильный мост через р. Брянка.

### *Железнодорожный транспорт.*

В настоящее время по территории городского поселения «Поселок Заиграево» проходит двухпутный электрифицированный участок направления Тальцы – Петровский Завод Восточно-Сибирской железной дороги. В границах поселения находится железнодорожная станция Заиграево, на которой расположен вокзал. По территории муниципального образования проходят железнодорожные пути протяженностью 14 км, расположены 3 железнодорожных переезда. Основные предприятия железнодорожного транспорта на территории муниципального образования (станция, контактные сети), это предприятия Улан-Удэнского отделения ВСЖД (филиала ОАО РЖД).

***Общественный пассажирский транспорт.*** Основу пассажирского автотранспортного комплекса составляет частные предприятия разных видов собственности.

На территории МО ГП «Поселок Заиграево» действуют сети:

- регулярных межмуниципальных пассажирских автосообщений по направлениям, связывающими п. Заиграево с городом Улан-Удэ и населенными пунктами района - 11 маршрутов;
- муниципальные, пригородные сообщения - 12 маршрутов.

Схемы движения маршрутов общественного транспорта в основном привязаны к административным центрам муниципальных образований района и обеспечивают доставку населения к социальным и общественно-значимым центрам и объектам района, республики.

Также действуют маршруты пригородных электропоездов.

## 6. ТЕРРИТОРИИ СПЕЦИАЛЬНОГО НАЗНАЧЕНИЯ

***Территории ритуального назначения.*** На территории МО ГП «Поселок Заиграево» расположено несколько кладбищ:

- Кладбище закрытое, северная часть поселка, площадь – 2,07 га;
- Кладбище закрытое, южная часть поселка, площадь – 1,36 га;

***Территории складирования и захоронения отходов.*** Скотомогильники на территории поселения отсутствуют.

## 7. СВЕДЕНИЯ ОБ УТВЕРЖДЕННЫХ ДОКУМЕНТАХ СТРАТЕГИЧЕСКОГО ПЛАНИРОВАНИЯ, О НАЦИОНАЛЬНЫХ ПРОЕКТАХ, ОБ ИНВЕСТИЦИОННЫХ

## **ПРОГРАММАХ СУБЪЕКТОВ ЕСТЕСТВЕННЫХ МОНОПОЛИЙ, ОРГАНИЗАЦИЙ КОМУНАЛЬНОГО КОМПЛЕКСА, О РЕШЕНИЯХ ОРГАНОВ МЕСТНОГО САМОУПРАВЛЕНИЯ, ИНЫХ ГЛАВНЫХ РАСПОРЯДИТЕЛЕЙ СРЕДСТВ СООТВЕТСТВУЮЩИХ БЮДЖЕТОВ, ПРЕДУСМАТРИВАЮЩИХ СОЗДАНИЕ ОБЪЕКТОВ МЕСТНОГО ЗНАЧЕНИЯ**

В соответствии со схемой территориального планирования Российской Федерации в области обороны страны и безопасности государства, утвержденной указом Президента Российской Федерации от 10 декабря 2015 г. № 615сс;

схемой территориального планирования Российской Федерации в области высшего профессионального образования, утвержденной распоряжением Правительства Российской Федерации от 26 февраля 2013 г. № 247-р;

схемой территориального планирования Российской Федерации в области федерального транспорта (железнодорожного, воздушного, морского, внутреннего водного транспорта) и автомобильных дорог федерального значения, утвержденной распоряжением Правительства Российской Федерации от 19 марта 2013 г. № 384-р;

схемой территориального планирования Российской Федерации в области энергетики, утвержденной распоряжением Правительства Российской Федерации от 1 августа 2016 г. № 1634-р;

схемой территориального планирования Российской Федерации в области здравоохранения, утвержденной распоряжением Правительства Российской Федерации от 28 декабря 2012 г. № 2607-р;

схемой территориального планирования Российской Федерации в области федерального транспорта (в части трубопроводного транспорта), утвержденной распоряжением Правительства Российской Федерации от 6 мая 2015 г. № 816-р, на территории МО ГП «Поселок Заиграево» не планируется строительство объектов капитального строительства федерального и регионального значения.

В соответствии со схемой территориального планирования Республики Бурятия, утвержденной Постановлением Правительства Республики Бурятия от 03.12.2010г. № 524, на территории МО ГП «Поселок Заиграево» планируется:

- Строительство здания консультативно-диагностического центра ГАУЗ «Заиграевская»;
- Строительство здания пищеблока ГАУЗ «Заиграевская»;
- Строительство здания поликлиники ГАУЗ «Заиграевская»;
- Строительство здания стоматологической поликлиники ГАУЗ «Заиграевская»;
- Капитальный ремонт здания детской консультации;
- Капитальный ремонт зданий стационара ГАУЗ «Заиграевская»;
- Строительство производственно-логистического комплекса глубокой переработки древесины;
- Полное техническое переоснащение и расширение производства минерального наполнителя (микродоломита). ООО «Байкальский завод минеральных наполнителей»;
- Реконструкция Автомобильной дороги общего пользования регионального значения Улан-Удэ – Романовка – Чита;
- Строительство стоянки автомобилей (гараж) ГАУЗ «Заиграевская»;
- Строительство межпоселкового газопровода.

Планируемые к реализации объекты местного значения:

- строительство стадиона;
- строительство пристроя начальной школы к основному зданию МБОУ «Заиграевская СОШ»;
- проектирование и строительство автомобильной дороги в обход пгт. Заиграево и пгт. Онохой через с. Тодогто с выходом на автомобильную дорогу республиканского значения Улан-Удэ-Заиграево-Кижинга-Хоринск;
- реконструкция центральной котельной;
- строительство новой котельной;
- строительство водозаборных скважин и водопроводных сетей;
- создание рекреационной местности, мест отдыха;
- строительство спортивной площадки;
- строительство детской площадки.

## **8. МЕРОПРИЯТИЯ ПО ТЕРРИТОРИАЛЬНОМУ ПЛАНИРОВАНИЮ РАЗВИТИЯ ИНЖЕНЕРНОЙ ИНФРАСТРУКТУРЫ. ВОДОСНАБЖЕНИЕ**

### ***Состояние систем водоснабжения***

Водоснабжение муниципального образования осуществляется из 11 водозаборных узлов (ВЗУ). В состав системы водоснабжения входят артезианские скважины, водонапорные башни, насосная 2-го подъема, резервуары чистой воды (РЧВ). Потребление воды всеми потребителями в среднем составляет около 120-122 тыс. куб. м в год.

Обслуживание централизованной системы водоснабжения МО ГП «Поселок Заиграево» осуществляет ОАО «Региональная управляющая компания жилищно-коммунального хозяйства» - гарантирующая организация, предоставляющая услуги водоснабжения населению и юридическим лицам.

### ***Информация по водозаборным узлам, расположенным на территории МО ГП «Поселок Заиграево»***

1. Водонапорная башня «ул. Октябрьская» - Дата ввода в эксплуатацию – октябрь 1980г., глубина скважины – 70м; насос – ЭЦВ – 6 – 10; обеспечение водой населения по талонам, летний водопровод.

2. Водонапорная башня «Центральная» - Дата ввода в эксплуатацию – апрель 1966г., глубина скважины - 120метров; насос – ЭЦВ – 6 – 16; обеспечение водой населения по талонам, обеспечение жилого фонда и организаций, летний водопровод. Летом – со скважины, зимой от насосной.

3. Водонапорная башня «50 Лет Бур.АССР» - Дата ввода в эксплуатацию – 1989 год, глубина скважины – 125метров; насос – ЭЦВ – 6 – 16; летний водопровод.

4. Водонапорная башня «Северная» - дата ввода в эксплуатацию – октябрь 1969г., глубина скважины – 60 метров; насос – ЭЦВ – 6 – 10; обеспечение водой по талонам, летний водопровод.

5. Водонапорная башня «ул. Сосновая» - дата ввода в эксплуатацию – декабрь 1987г; насос ЭЦВ - 6 – 16; обеспечение населения водой по талонам.

6. Водонапорная башня «ул. Коммунистическая» - дата ввода в эксплуатацию



февраль 1958г., ЭЦВ - 6 – 16; обеспечение водой жилищного фонда и организаций, разбор воды водовозками для снабжения населения, летний водопровод.

7. Водонапорная башня «ул. Аносова» - дата ввода в эксплуатацию апрель 1968г; глубина скважины – 120метров; насос– ЭЦВ-6-16; обеспечение водой жилищного фонда и организаций, разбор воды водовозками для снабжения населения, летний водопровод. Летом – со скважины, зимой от центрального ВЗУ.

8. Водонапорная башня «Пожарное депо»; насос ЭЦВ-6-10.

9. Водонапорная башня «ул. Юбилейная»; насос ЭЦВ-6-10.

10. Водонапорная башня «РЭС»; насос ЭЦВ-6-10.

11. Центральный водозаборный узел состоящий из 3-х артезианских скважин и водонапорной башни для обеспечения водой котельной и летнего водопровода:

- скважина «Западная» - дата ввода в эксплуатацию июнь 1954г.; насос ЭЦВ – 8 – 25; глубина – 60 метров;

- скважина «Восточная» - дата ввода в эксплуатацию 2008 г; насос ЭЦВ – 8 – 25; глубина - 60 метров;

- скважина «Резервная» - насос ЭЦВ-8-25,глубина 60метров. Дата ввода в эксплуатацию – 1997г.

#### ***Описание существующих технических и технологических проблем в водоснабжении муниципального образования***

Существующий водопровод в поселке Заиграево находится в неудовлетворительном состоянии, и не охватывают всей территории существующей жилой застройки. Водопровод выполнен стальными трубами диаметрами 50,100,150,300 мм. Общая протяженность водопроводных сетей по поселку – 12500 метров.

Износ отдельных сетей водопровода составляет порядка 53-100 %, большинство скважин требует капитального ремонта (восстановление дебета) и для обеспечения полноценного водоснабжения необходимо дополнительно устройство новых скважин.

#### ***Состояние водопроводных сетей МО ГП «Поселок Заиграево»***

Таблица 4

Местоположение	Диаметр трубопровода (мм)	Износ
Ул.Октябрьская	D50	100%
Ул.Ленина	D40	100%
Ул.Серова	D100	100%
Ул.Солнечная	D50	69%
Ул.Гагарина	D32	69%
Ул.Громова	D100	69%
Ул.Строительная	D50	100%
Ул.Коммунистическая	D50	69%

Согласно Программе «Чистая вода Республики Бурятия» питьевая вода не соответствует нормативным требованиям, т.к. техническое состояние оборудования водозаборных сооружений и сетей водопровода находится в неудовлетворительном состоянии и подлежит капитальному ремонту, замене на новое высокотехнологичное оборудование.

### ***Проектные предложения.***

В связи с этим на данной стадии разработки предлагается рациональное обоснованное использование водных ресурсов, решение природоохранных проблем, повышение степени благоустройства зданий, что имеет большое экономическое и социальное значение. Согласно программе «Чистая вода Республики Бурятия», необходимо строительство водозаборных скважин и водопроводных сетей (с разработкой проектной документации), создание и обустройство зон санитарной охраны, внедрение водоочистительных установок питьевой воды, дальнейшее развитие централизованного водоснабжения, завершения строительства очистных сооружений канализации.

Администрацией МО ГП «Поселок Заиграево» было получено от ГП РБ «ГЦ «Бурятгеомониторинг» гидрогеологическое заключение и рабочий проект на бурение разведочно-эксплуатационной скважины для водоснабжения поселка. Местоположение новой скважины

- участок существующего группового водозабора в долине р. Брянка. Мощность скважины -70 м<sup>3</sup>/час - 1,8 тыс.м<sup>3</sup>/сут. Вода полностью соответствует нормативам (СНиП 2.04.02-84, СанПиН 2.1.4.1074-01, СанПиН 2.1.4.1110-02).

Для новой комплексной жилой застройки предлагается водоснабжение от поселковых водозаборных сооружений в составе существующих и новой скважины, с насосными станциями, резервуарами запаса и регулирования и водоразборной кольцевой сети. На всех водозаборных сооружениях рекомендуется применять современное энергосберегающее оборудование, также необходима реконструкция водопроводной сети. Нормы водопотребления определены согласно: СНиП 2.04.02.-84\* «Водоснабжение. Наружные сети и сооружения».

1) Данным проектом предлагается централизованная, объединенная система хозяйственно - питьевого и противопожарного назначения в целом для поселка.

Водоснабжение новой комплексной жилой застройки централизованное на 1 очередь и на расчетный срок. Существующая усадебная застройка поселка снабжается водой от водоразборных колонок и водоразборных будок.

На сети предусматривается устройство водопроводных колодцев из сборных ж/б элементов, для размещения пожарных гидрантов и отключающей арматуры.

2) Также проектом как вариант, предусматривается оснащать жилые дома усадебного типа автономными системами водоснабжения и водоотведения. Для водоснабжения коттеджей могут использоваться индивидуальные трубчатые или шахтные колодцы, расположенные в непосредственной близости от жилого дома и оборудованные насосными станциями для коттеджей, в состав которых входят: либо погружной насос с указателями уровней, устанавливаемый непосредственно в колодце, либо самовсасывающий насос, устанавливаемый в жилом доме, приборы учета потока и давления и управления насосом, а также фильтр тонкой очистки на входе и мембранный бак на 50л устанавливаются в подсобном помещении жилого дома. В соответствии с качеством исходной воды, которое устанавливается местными санитарно-эпидемиологическими службами надзора, возможно использование воды на хозяйственно-питьевые нужды. Подобные насосные установки имеют широкий ряд модификаций различных фирм, надежны в эксплуатации и сравнительно дешевы, имеют сертификаты РФ.

Централизованные сети водопровода всего поселка на расчетный срок предусматриваются кольцевые. С целью снижения стоимости строительства системы и на основании гидрогеологических данных, предлагается использовать трубопроводы из полимерных материалов, с эффективной пенополиуретановой изоляцией, позволяющие увеличить срок эксплуатации, сократить время монтажа, т. к. прокладываются на небольшой глубине при использовании новых, современных технологий.

Пожаротушение осуществляется от пожарных гидрантов, расположенных на магистральных трубопроводах в водопроводных колодцах. Расстояние между гидрантами не более 150 м.

#### ***Зоны санитарной охраны.***

Вокруг водозаборных сооружений, согласно СНиП 2.04.02-84\* и СанПин 2.1.4.1110-02, устанавливаются зоны санитарной охраны в составе трех поясов. Первый пояс строгого режима включает территорию водозабора и территорию в пределах 50 м вокруг водозабора, которая должна обеспечиваться постоянным наблюдением. Второй пояс непосредственно примыкает к границам первого пояса и представляет собой территорию, на которой проводятся охранные мероприятия для предотвращения загрязнения от окружающих объектов. Границы второго и третьего поясов охраны определяются гидрогеологическими расчетами дополнительно.

### **9. ОБОСНОВАНИЕ ВЫБРАННОГО ВАРИАНТА РАЗМЕЩЕНИЯ ОБЪЕКТОВ МЕСТНОГО ЗНАЧЕНИЯ ПОСЕЛЕНИЯ НА ОСНОВАНИИ АНАЛИЗА ИСПОЛЬЗОВАНИЯ ТЕРРИТОРИИ, ВОЗМОЖНЫХ НАПРАВЛЕНИЙ ЕЕ РАЗВИТИЯ И ПРОГНОЗИРУЕМЫХ ОГРАНИЧЕНИЙ ИСПОЛЬЗОВАНИЯ ТЕРРИТОРИИ МО ГП «ПОСЕЛОК ЗАЙГРАЕВО»**

В соответствии с Градостроительным кодексом Российской Федерации территориальное планирование является основным средством управления процессами развития территории муниципального образования и представляет собой деятельность по разработке системы взаимосвязанных документов территориального планирования, градостроительного зонирования и документов по планировке территории, создаваемых для обеспечения устойчивого развития территории МО ГП «Поселок Зайграево».

При разработке Генерального плана рассматривались 2 варианта развития территории поселения:

1. инерционный и
2. инновационный.

Инерционный (сдержанный) сценарий подразумевает развитие поселения по достигнутому уровню производственной базы, использованию ресурсного потенциала, в соответствии со сложившимися социальными условиями и динамикой численности населения, численность которого к 2027 году должна будет составлять 4989 человека, к 2042 году должна будет составить 5018 человек. В качестве минимальных мероприятий определены ремонт существующих транспортных и инженерных сетей, объектов соцкультбыта (минимальные мероприятия - это те, которые связаны с поддержанием достигнутого уровня социально-экономического развития).

А также, сохранение современных тенденций развития экономики, а именно, незначительного компенсационного роста промышленного производства; и консервацией проблем в социальной сфере: неблагоприятной демографической ситуацией (естественной и миграционной убыли населения, старения населения).

При реализации данного сценария развитие поселения будет происходить медленно, никаких крупных программ реализовано не будет. В результате усилится поток трудовых миграций за пределы поселения, что постепенно будет способствовать росту миграционного оттока. Данный сценарий предполагает консервацию диспропорций социально-экономического развития.

Инновационный вариант социально-экономического развития – это принятие в качестве перспективного сценария положительной (по сравнению с инерционным сценарием) динамики в изменении численности населения поселка 2027 году должна будет составлять 4998 человек, к 2042 году жителей поселения составит 5109 человек).

Оптимистичный (инновационный вариант) предусматривает развитие производственной базы, развитие инженерной инфраструктуры, улучшение социальных и культурно-бытовых условий жизни населения поселка.

Мероприятия по развитию инфраструктуры и жилищного строительства поселения предложенного в Генеральном плане рассчитывались исходя из инновационного сценария развития поселения.

Инновационный вариант предполагает реализацию ряда программ социально-экономического развития, в результате которых произойдет увеличение темпов роста экономики поселка, диверсификация отраслевой структуры.

Главным условием реализации инновационного варианта развития является привлечение в экономику, инфраструктуру и социальную сферу улуса достаточных финансовых ресурсов. Инновационный сценарий развития предполагает в процессе его реализации осуществлять разработку и принятие программных мероприятий в различных сферах деятельности, в том числе коммерческих инвестиционных проектов.

При анализе существующей ситуации были учтены планировочные ограничения, влияющие на территориальное развитие поселения.

Необходимо постоянно осуществляться разработку инвестиционных проектов для участия в конкурсных отборах, с целью включения их в Стратегию социально-экономического развития Республики Бурятия на период до 2032 года.

Реализация проектов будет способствовать созданию предпосылок для динамичного наращивания инвестиционно-финансового потенциала поселения, района и региона – основы их дальнейшего развития. Особое внимание будет уделяться реализации высокоэффективных инвестиционных проектов со сроком окупаемости до трех лет, ориентированных на скорейшее решение основных задач программы и обеспечивающих уже на начальном этапе их реализации поступление дополнительных средств в местный и областной бюджеты, создание новых рабочих мест.

Ежегодно проводимый мониторинг и оценка эффективности реализации административных, правовых, нормативных и экономических преобразований в Заиграевском районе, место муниципального района в рейтинге муниципальных образований Республики Бурятия будут являться основными критериями при рассмотрении вопроса о софинансировании программных мероприятий за счет средств республиканского бюджета на очередной финансовый год.

## 10. ОЦЕНКА ВОЗМОЖНОГО ВЛИЯНИЯ ПЛАНИРУЕМЫХ ДЛЯ РАЗМЕЩЕНИЯ ОБЪЕКТОВ МЕСТНОГО ЗНАЧЕНИЯ ПОСЕЛЕНИЯ НА КОМПЛЕКСНОЕ РАЗВИТИЕ ТЕРРИТОРИИ

Возможный эффект влияния планируемых для размещения объектов местного значения поселения на комплексное развитие его территории может быть прямой и косвенный. Прямой эффект проявляется через повышение степени обоснованности, сокращение сроков осуществления и материальных затрат последующих управленческих решений в области градостроительной деятельности и в других видах деятельности экономической, социальной и экологической сфер муниципального управления.

Прямой эффект от реализации Генерального плана связан с принципами территориального планирования:

- обеспечение устойчивого развития территории (во всех его аспектах);
- обеспечение сбалансированного учета экологических, экономических, социальных и иных факторов;

- учет других требований, закрепленных в законодательстве.

эффективность территориального планирования:

- развитие социальной инфраструктуры;
- учет интересов граждан, их объединений, муниципальных образований, субъектов Российской Федерации, Российской Федерации.

Основные виды прямого эффекта от реализации мероприятий по территориальному планированию представлены в таблице 5.

### Виды прямого эффекта от реализации мероприятий по территориальному планированию Генерального плана

Таблица 5

N п/п	Мероприятия по территориальному планированию	Виды эффекта в основных сферах муниципальной деятельности		
		экономическая сфера	социальная сфера	экологическая сфера
1.	Установление функциональных зон	Повышение рентабельности от территории за счет комплексного использования ее потенциала и регулирования ее целевого использования	Создание территориальных условий для организации благоприятных условий всех сфер жизнедеятельности	Обеспечение экологической устойчивости территории, охраны и рационального использования природных ресурсов
2.	Установление мест планируемого размещения объектов капитального	Сокращение приведенных затрат на инженерную	Сокращение затрат времени на трудовые и социально-	Предотвращение и сокращение возможного ущерба природной среде

	строительства местного значения	подготовку и обустройство территории	бытовые поездки граждан	
3.	Установление границ зон с особыми условиями использования территории	-	-	Предотвращение негативного воздействия на окружающую среду и ценные природные комплексы
4.	Определение планируемых границ населенных пунктов	Создание условий для экономической и финансовой устойчивости муниципальных образований	Улучшение социальных условий для решения вопросов местного значения	Формирование благоприятной окружающей среды и обеспечение условий традиционного природопользования для местного населения

## **11. КОМПЛЕКСНАЯ ОЦЕНКА УСЛОВИЙ РАЗВИТИЯ ТЕРРИТОРИЙ. ПРОБЛЕМЫ И ПРИОРИТЕТЫ РАЗВИТИЯ ТЕРРИТОРИИ МО ГП «ПОСЕЛОК ЗАИГРАЕВО»**

Градостроительный анализ территории выполняется с целью определения потенциала поселения для дальнейшего развития и выявления проблемных планировочных ситуаций, требующих оптимизационных градостроительных мероприятий.

В процессе комплексной оценки пригодности территории для тех или иных видов использования учитывались количественные и качественные характеристики: инженерно-геологические факторы, состояние поверхностных и подземных водных ресурсов, наличие полезных ископаемых в объемах, позволяющих проведение их разработки, геоморфологические и экологические условия, а также выявленные планировочные ограничения. Результаты комплексной оценки территории приведены в следующей таблице.

### Комплексная оценка территории поселения

Таблица 6

№ п/п	Факторы оценки	Результаты
I	Природно-климатические условия	
1.1	Строительно-климатические условия	Климатический район – I, подрайон IB (СНиП 23-01-99*)
1.2	Преобладающие направления ветра	Преобладающими ветрами являются северного и северо-западного направления. Скорость ветра в ветреную погоду 8-14 м/с при порывах до 24м/с.

1.3	Потенциал загрязнения атмосферы	Превышений гигиенических нормативов СанПиН 1.2.3685-21 "Гигиенические нормативы и требования к обеспечению безопасности и (или) безвредности для человека факторов среды обитания", нет.
1.4	Гидрология	р. Брянка, р. Большой Ижир, р. Илька
1.5	Инженерно-геологические условия	Благоприятные для градостроительного освоения
II	Природно-ресурсный потенциал	
2.1	Поверхностные воды	Ресурсы поверхностных вод практического значения для целей водоснабжения не имеют
2.2	Подземные воды	Основными источниками водоснабжения являются подземные воды. Ресурсы подземных вод достаточны для обеспечения водоснабжения.
2.3	Минерально-сырьевые ресурсы	Отсутствуют
2.4	Рекреационный потенциал	Туристический потенциал основан на рекреационных возможностях местных водоемов
III	Социальная инфраструктура	
3.1	Жилищный фонд	Инженерное обеспечение жилищного фонда развито удовлетворительно
3.2	Культурно-бытовое обслуживание	Обеспеченность населения учреждениями бытового обслуживания в целом соответствует нормам. Большая часть учреждений культурно-бытового обслуживания расположена.
IV	Транспортная инфраструктура	
4.1	Внешний транспорт	Внешние связи обеспечены автомобильным транспортом
4.2	Железнодорожный транспорт	
V	Инженерная инфраструктура	
5.1	Электроснабжение	электроснабжение МО ГП «Посёлок Заиграево» выполняется от существующей Главной понижающей подстанции «Заиграево» 35/10 кВ (2*6300) кВа. Существующие сети высокого напряжения 10кв на территории МО ГП «Посёлок Заиграево» от РУ-10 кВ подстанции 35/10 кВ (2*6300) кВа до потребительских трансформаторных подстанций, частично выполняются кабельными и воздушными линиями, на железобетонных и деревянных опорах, с железобетонными приставками.
5.2	Связь	Сотовая связь охватывает всю территорию поселения. основные операторы: МТС, Мегафон, Билайн, Теле2. Системы централизованного и проводного радиовещания отсутствуют. На территории городского поселения осуществляется цифровое эфирное телевизионное вещание (ЦЭТВ.)
5.3	Санитарная очистка	Бытовые отходы собираются по плано-регулярной системе
5.4	Водоснабжение	Водоснабжение муниципального образования осуществляется из 11 водозаборных узлов (ВЗУ). В состав системы водоснабжения входят артезианские скважины, водонапорные башни, насосная 2-го подъема, резервуары чистой воды (РЧВ).
5.5	Канализация	Сети канализации протяженностью 3,1 км, 40 выгребов различной емкости и надворные туалеты. Общее количество сточных вод 0,231 тыс. м3/сут., в т.ч. бытовых 0,185 тыс. м3/сут., производственных 0,046 тыс. м3/сут. Обеспеченность жилого фонда канализацией 59,1%. Стоки вывозятся и сбрасываются на рельеф в 3,6 км от поселка.
5.6	Теплоснабжение	Коммунальное теплоэнергетическое хозяйство МО ГП «Поселок Заиграево» включает в себя центральную котельную мощностью 30 Гкал/час с тепловыми сетями общей протяженностью по трассе 12,7 км. в двухтрубном исчислении.
VI	Экологическое состояние	
6.1	Атмосферный воздух	ПДК вредных веществ не превышает нормативных предельных значений
6.2	Поверхностные воды	Поверхностные воды и подземные с соответствуют ГОСТ

Результаты комплексной оценки позволяют не только оценить современное использование территории, но и дать предложения по повышению эффективности ее использования. В приведенной ниже таблице отражены сильные и слабые стороны поселения, возможности и угрозы экономического развития.

## **12. ПРЕДЛОЖЕНИЯ ПО ФУНКЦИОНАЛЬНОМУ ЗОНИРОВАНИЮ**

Генеральный план МО ГП «Поселок Заиграево» устанавливает функциональное зонирование территории сельского поселения и населенных пунктов, входящих в его состав, исходя из совокупности социальных, экономических, экологических и иных факторов в целях устойчивого развития территорий, развития инженерной, транспортной, социальной инфраструктур.

Данным проектом на территории МО ГП «Поселок Заиграево» выделены следующие функциональные зоны:

- жилая зона;
- общественно-деловая зона;
- производственная зона;
- производственные зоны, зоны инженерной и транспортной инфраструктур;
- зона рекреационного назначения;
- зона кладбищ;
- зона специального назначения;
- зона сельскохозяйственного использования.



**13. ПЕРЕЧЕНЬ ЗЕМЕЛЬНЫХ УЧАСТКОВ, КОТОРЫЕ ВКЛЮЧАЮТСЯ В ГРАНИЦЫ НАСЕЛЕННЫХ ПУНКТОВ, ВХОДЯЩИХ В СОСТАВ ПОСЕЛЕНИЯ, ИЛИ ИСКЛЮЧАЮТСЯ ИЗ ИХ ГРАНИЦ, С УКАЗАНИЕМ КАТЕГОРИИ ЗЕМЕЛЬ, К КОТОРЫМ ПЛАНИРУЕТСЯ ОТНЕСТИ ЭТИ ЗЕМЕЛЬНЫЕ УЧАСТКИ, И ЦЕЛЕЙ ИХ ПЛАНИРУЕМОГО ИСПОЛЬЗОВАНИЯ**

Перечень земельных участков, подлежащих переводу в земли промышленности энергетики, транспорта, связи, радиовещания, телевидения, информатики, земли для обеспечения космической деятельности, земли обороны, безопасности и земли иного специального назначения

Таблица 7

№ п/п	Кадастровый номер земельного участка	Местоположение земельного участка	Площадь земельного участка, га	Текущее состояние земельных участков		Цель планируемого использования земельного участка	Планируемое функциональное использование территории
				Категория земель существующая	Разрешенное использование		
1	03:06:570101:254	Российская Федерация, Республика Бурятия, Муниципальный район Заиграевский, клх. Гигант	52,5646	Земли сельскохозяйственного назначения	Для сельскохозяйственного производства	Для размещения производственной базы	Производственная зона
2	03:06:570101:410	Российская Федерация, Республика Бурятия, Муниципальный район Заиграевский, МО ГП поселок Заиграево	55,9137	Земли сельскохозяйственного назначения	Для сельскохозяйственного производства	Для размещения производственной базы	Производственная зона

**Перечень кадастровых кварталов, планируемых к включению в границы п. Заиграево**

Таблица 8

№ п/п	Кадастровый номер земельного участка Кадастровый квартал	Местоположение земельного участка	Площадь земельного участка, га	Текущее состояние земельных участков		Цель планируемого использования земельного участка	Планируемое функциональное использование территории
				Категория земель существующая	Разрешенное использование		
1.	03:06:570101	Республика Бурятия, район Заиграевский, п. Заиграево	11,5754	-	-	Для индивидуального жилищного строительства	Зона жилая
2.	03:06:540108	Республика Бурятия, район Заиграевский, п. Заиграево	0,8707	-	-	Для индивидуального жилищного строительства	Зона жилая
3.	03:06:570102	Республика Бурятия, район Заиграевский, п. Заиграево	18,0519	-	-	Для индивидуального жилищного строительства	Зона жилая
4.	03:06:080107	Республика Бурятия, район Заиграевский, п. Заиграево	3,0635	-	-	Для индивидуального жилищного строительства	Зона жилая
5.	03:06:080113	Республика Бурятия, район Заиграевский, п. Заиграево	2,2283	-	-	Для индивидуального жилищного строительства	Зона жилая
6.	03:06:080101	Республика Бурятия, район Заиграевский, п. Заиграево	6,1140	-	-	Для индивидуального жилищного строительства	Зона жилая
7.	03:06:080128	Республика Бурятия, район Заиграевский, п. Заиграево	2,2568	-	-	Для индивидуального жилищного строительства	Зона жилая
8.	03:06:080167	Республика Бурятия, район Заиграевский, п.	0,0007			Для индивидуального	

		Заиграево		-	-	жилищного строительства	Зона жилая
9.	03:06:080159	Республика Бурятия, район Заиграевский, п. Заиграево	0,0948	-	-	Для индивидуального жилищного строительства	Зона жилая
10	03:06:080120	Республика Бурятия, район Заиграевский, п. Заиграево	0,6345	-	-	Для индивидуального жилищного строительства	Зона жилая
11	03:06:080139	Республика Бурятия, район Заиграевский, п. Заиграево	1,3736	-	-	Для индивидуального жилищного строительства	Зона жилая
12	03:06:080161	Республика Бурятия, район Заиграевский, п. Заиграево	1,6648	-	-	Для индивидуального жилищного строительства	Зона жилая
13	03:06:080164	Республика Бурятия, район Заиграевский, п. Заиграево	5,4366	-	-	Для индивидуального жилищного строительства	Зона жилая
14	03:06:080101	Республика Бурятия, район Заиграевский, п. Заиграево	33,1301	-	-	Для индивидуального жилищного строительства	Зона жилая
15	03:06:080140	Республика Бурятия, район Заиграевский, п. Заиграево	0,4246	-	-	Для индивидуального жилищного строительства	Зона жилая
16	03:06:560105	Республика Бурятия, район Заиграевский, п. Заиграево	1,4429	-	-	Для индивидуального жилищного строительства	Зона жилая
17	03:06:080152	Республика Бурятия, район Заиграевский, п. Заиграево	0,9506	-	-	Для индивидуального жилищного строительства	Зона жилая

18	03:06:080105	Республика Бурятия, район Заиграевский, п. Заиграево	15,7535	-	-	Для индивидуального жилищного строительства	Зона жилая
19	03:06:080145	Республика Бурятия, район Заиграевский, п. Заиграево	0,1364	-	-	Для индивидуального жилищного строительства	Зона жилая
20	03:06:080129	Республика Бурятия, район Заиграевский, п. Заиграево	0,6990	-	-	Для индивидуального жилищного строительства	Зона жилая
21	03:06:080158	Республика Бурятия, район Заиграевский, п. Заиграево	0,1232	-	-	Для индивидуального жилищного строительства	Зона жилая
22	03:06:080102	Республика Бурятия, район Заиграевский, п. Заиграево	0,1889	-	-	Для индивидуального жилищного строительства	Зона жилая
23	03:06:080106	Республика Бурятия, район Заиграевский, п. Заиграево	1,7293	-	-	Для индивидуального жилищного строительства	Зона жилая
24	03:06:080134	Республика Бурятия, район Заиграевский, п. Заиграево	1,1946	-	-	Для индивидуального жилищного строительства	Зона жилая
25	03:06:080103	Республика Бурятия, район Заиграевский, п. Заиграево	1,1980	-	-	Для индивидуального жилищного строительства	Зона жилая
26	03:06:080108	Республика Бурятия, район Заиграевский, п. Заиграево	0,6078	-	-	Для индивидуального жилищного строительства	Зона жилая

27	03:06:080119	Республика Бурятия, район Заиграевский, п. Заиграево	2,0179	-	-	Для индивидуального жилищного строительства	Зона жилая
28	03:06:080126	Республика Бурятия, район Заиграевский, п. Заиграево	1,1990	-	-	Для индивидуального жилищного строительства	Зона жилая
29	03:06:080166	Республика Бурятия, район Заиграевский, п. Заиграево	6,4724	-	-	Для индивидуального жилищного строительства	Зона жилая
30	03:06:560107	Республика Бурятия, район Заиграевский, п. Заиграево	21,9954	-	-	Для индивидуального жилищного строительства	Зона жилая
31	03:06:480112	Республика Бурятия, район Заиграевский, п. Заиграево	35,8214	-	-	Для индивидуального жилищного строительства	Зона жилая
32	03:06:080147	Республика Бурятия, район Заиграевский, п. Заиграево	0,6515	-	-	Для индивидуального жилищного строительства	Зона жилая
33	03:06:080110	Республика Бурятия, район Заиграевский, п. Заиграево	4,1396	-	-	Для индивидуального жилищного строительства	Зона жилая
34	03:06:080117	Республика Бурятия, район Заиграевский, п. Заиграево	0,7150	-	-	Для индивидуального жилищного строительства	Зона жилая
35	03:06:080133	Республика Бурятия, район Заиграевский, п. Заиграево	0,0085	-	-	Для индивидуального жилищного строительства	Зона жилая
36	03:06:080141	Республика Бурятия, район Заиграевский, п.	0,5522	-	-	Для индивидуального жилищного	

		Заиграево				строительства	Зона жилая
37	03:06:080165	Республика Бурятия, район Заиграевский, п. Заиграево	1,7550	-	-	Для индивидуального жилищного строительства	Зона жилая

## 14. ОБОСНОВАНИЕ ПЕРЕВОДА ЗЕМЕЛЬ ИЗ ОДНОЙ КАТЕГОРИИ В ДРУГУЮ

Поселок Заиграево является административным центром Заиграевского района, граничащего с городом Улан-Удэ. Развитая инженерная и социальная инфраструктура, налаженное транспортное сообщение с городом Улан-Удэ и населенными пунктами на территории района (через территорию поселка Заиграево проходит Восточно-Сибирская железная дорога, автодорога регионального значения «Улан-Удэ – Романовка-Чита») делают поселение привлекательным для жилищного строительства.

Развитие поселения предполагает увеличение численности населения и как следствие освоение и благоустройство новых территорий для жилищного строительства. В течение последних лет остро стоит вопрос выделения площадок для жилищного строительства, на сегодняшний день в администрацию поселения поступило 159 заявлений от застройщиков, из них 69 от граждан, имеющих право на бесплатное предоставление земельных участков в соответствии с законом Республики Бурятия от 16 октября 2002 года №115-III:

- граждане, состоящие на учете в качестве нуждающихся в жилых помещениях;
- граждане, имеющие трое и более детей;
- выезжающие из районов Крайнего Севера и приравненных к ним местностей на территории Республики Бурятия, прибывшие в районы Крайнего Севера и приравненные к ним местности не позднее 1 января 1992 года и другие категории.

На сегодняшний день социальная напряженность возникла и по формированию земельного участка для строительства специализированного жилищного фонда для детей сирот и детей, оставшихся без попечения родителей (более 300 человек).

В соответствии с требованиями законодательства все площадки, определенные для строительства, должны быть обеспечены инженерной инфраструктурой, в том числе водоснабжением и должны быть сформированы с учетом защиты от чрезвычайных ситуаций.

Из-за близкого расположения скальных пород вопрос обеспечения населения поселка питьевой водой всегда стоял остро. Существующая система водоснабжения проведена только в центре поселка в многоквартирных домах. В жилых домах малоэтажной застройки вода привозная.

Строительство новых водозаборных скважин и накопительных резервуаров в поселке Заиграево включены в перечень мероприятий, реализуемых в рамках Федерального проекта «Чистая вода» на 2023 год, направленного на обеспечение населения питьевой водой, соответствующей требованиям безопасности и безвредности, а также установленным санитарно-эпидемиологическими правилами.

В соответствии с предпроектными изысканиями наиболее подходящие места – это участки, расположенные возле микрорайона «Молодежный» и возле улиц Спортивная, переулок Связистов. Указанные территории обладают благоприятными инженерно-геологическими и экологическими характеристиками, и позволяют организовать санитарно-защитную зону для охраны источников водоснабжения.

Планируемые площадки, для строительства жилых домов, предусмотрены генеральным планом на территориях с учетом обеспечения инженерной инфраструктурой и защитой от чрезвычайных ситуаций, так как поселок Заиграево входит в перечень населенных пунктов, подверженных угрозе лесных пожаров.

Включение кадастровых кварталов в границы населенных пунктов необходимо для перспективного территориального развития населенного пункта поселок Заиграево.

Земельные участки с кадастровыми номерами 03:06:570101:410, 03:06:570101:254 подлежат переводу из земель сельскохозяйственного назначения в земли промышленности, энергетики, транспорта, связи, радиовещания, телевидения, информатики, земли для обеспечения космической деятельности, земли обороны, безопасности и земли иного специального назначения, так как на данном земельном участке планируется размещение производственной базы.

## **15. ГРАДОСТРОИТЕЛЬНЫЕ ОГРАНИЧЕНИЯ И ЗОНЫ С ОСОБЫМИ УСЛОВИЯМИ ИСПОЛЬЗОВАНИЯ ТЕРРИТОРИЙ**

В соответствии со статьей 1 Градостроительного кодекса РФ зонами с особыми условиями использования территорий называются охранные, санитарно-защитные зоны, зоны охраны объектов культурного наследия (памятников истории и культуры) народов Российской Федерации (далее - объекты культурного наследия), защитные зоны объектов культурного наследия, водоохранные зоны, зоны затопления, подтопления, зоны санитарной охраны источников питьевого и хозяйственно-бытового водоснабжения, зоны охраняемых объектов, приаэродромная территория, иные зоны, устанавливаемые в соответствии с законодательством Российской Федерации.

В настоящем разделе в соответствии с требованиями ст. 23 Градостроительного кодекса РФ перечислены, а в графической части проекта отображены зоны с особыми условиями использования территории.

Таблица 9

№п/п	Зоны с особыми условиями использования территории	Назначение объекта	Параметры и размеры ограничений	Нормативный документ
1	Охранная зона	Охранная зона ЛЭП 220 кВ	25 м по обе стороны вдоль воздушных линий электропередачи	Постановление Правительства РФ от 24.02.2009 № 160 "Правила установления охранных зон объектов электросетевого хозяйства и особых условий использования земельных участков, расположенных в границах таких зон"
		Охранная зона ЛЭП 35 кВ	15 м по обе стороны вдоль воздушных линий электропередачи	
		Охранная зона ЛЭП 10 кВ	10 м по обе стороны вдоль воздушных линий электропередачи	
		Охранная зона ВЛ-0,4 кВ	2 м по обе стороны вдоль воздушных линий электропередачи	
		Придорожные полосы автомобильных дорог регионального значения	50 м по обе стороны от кромки земляного полотна	Приказ Минтранса №46 от 13.05.2010 «Об установлении границ



			дороги	придорожных полос автомобильных дорог общего пользования регионального значения Республики Бурятия»
2	Санитарно-защитная зона	Полигон ТКО	500 м	Решение Федеральной службы по надзору в сфере защиты прав потребителей и благополучия человека № 413-РС33 от 28.12.2021
		III класс – очистные сооружения	300 м	СанПиН 2.2.1/2.1.1.1200-03 «Санитарно-защитные зоны и санитарная классификация предприятий, сооружений и иных объектов» (утв. Постановлением Главного государственного санитарного врача Российской Федерации от 25.09.2007 №74)
		IV класс – площадки накопления ТКО автозаправочные станции, объекты малого предпринимательства, котельные, объекты и производства лесопромышленного и сельскохозяйственного комплексов	100 м	
		V класс – сельские кладбища, газозаправочные станции	50 м	
		Железная дорога	100 м	СП 42.13330.2016 Свод правил. Градостроительство. Планировка и застройка городских и сельских поселений Актуализированная редакция СНиП 2.07.01-89*
3	Водоохранная зона*	р. Брянка	200 м	Водный кодекс РФ от 03.06.2006 № 74-ФЗ
		р. Илька	200 м	
		р. Бол.Ижир	100 м	
		ручьи	50 м	
4	Зоны санитарной охраны источников и водопроводов питьевого назначения	Водозаборные сооружения (1 пояс санитарной охраны)	50 м	СанПиН 2.1.4.1110-02 "Зоны санитарной охраны источников водоснабжения и водопроводов питьевого назначения"
		Буферная экологическая	Вся территория	Федеральный закон «Об

5	Иные зоны	зона Байкальской природной территории	поселения	охране озера Байкал» от 01.06.1999 N 94-ФЗ
		Особо ценные продуктивные сельскохозяйственные угодья		Постановление Правительства Республики Бурятия №772 от 20.12.2012 «Об утверждении перечня особо ценных продуктивных сельскохозяйственных угодий, расположенных на территории Республики Бурятия, использование которых для целей, не связанных с ведением сельского хозяйства, не допускается»
		Зоны затопления, подтопления	р. Брянка	«Перечень населенных пунктов находящихся в зоне подтопления/затопления в бассейнах крупных рек Республики Бурятии» (утвержден Распоряжением Правительства Республики Бурятия от 01.07.2014 №377-р)
		Зона ограничений передающего радиотехнического объекта, являющегося объектом капитального строительства		Земельный кодекс РФ от 25.10.2001 г. №136-ФЗ СанПиН 2.1.8/2.2.4.1383-03 Санитарно-эпидемиологические правила и нормативы "Гигиенические требования к размещению и эксплуатации передающих радиотехнических объектов.

### ***Охранные зоны линий электропередачи***

В целях обеспечения нормальных условий эксплуатации объектов инженерной инфраструктуры, исключения возможности их повреждения, устанавливаются охранные зоны таких объектов (согласно «Правилам установления охранных зон объектов электросетевого

хозяйства и особых условий использования земельных участков, расположенных в границах таких зон» (Постановление правительства РФ от 24.02.2009 г. № 160).

Землепользование и застройка в охранных зонах указанных объектов регламентируется действующим законодательством Российской Федерации, санитарными нормами и правилами.

Охранная зона вдоль воздушных линий электропередачи устанавливается в виде воздушного пространства над землей, ограниченного параллельными вертикальными плоскостями, отстоящими по обе стороны линии на расстоянии от крайних проводов по горизонтали.

Охранная зона воздушных линий электропередачи, проходящих через водоемы (реки, каналы, озера и т.д.), устанавливается в виде воздушного пространства над водной поверхностью водоемов, ограниченного параллельными вертикальными плоскостями, отстоящими по обе стороны линии на расстоянии по горизонтали от крайних проводов.

В охранной зоне линий электропередачи запрещается проводить действия, которые могли бы нарушить безопасность и непрерывность эксплуатации или в ходе которых могла бы возникнуть опасность по отношению к людям. В частности, запрещается:

- размещать хранилища горюче-смазочных материалов;
- устраивать свалки;
- проводить взрывные работы;
- разводить огонь;
- сбрасывать и сливать едкие и коррозионные вещества и горюче-смазочные материалы;
- набрасывать на провода опоры и приближать к ним посторонние предметы, а также - подниматься на опоры;
- проводить работы и пребывать в охранной зоне воздушных линий электропередачи во время грозы или экстремальных погодных условиях.

В пределах охранной зоны воздушных линий электропередачи без согласия организации, эксплуатирующей эти линии, запрещается осуществлять строительные, монтажные и поливные работы, проводить посадку и вырубку деревьев, складировать корма, удобрения, топливо и другие материалы, устраивать проезды для машин и механизмов, имеющих общую высоту с грузом или без груза от поверхности дороги более 4 м.

### ***Придорожные полосы автомобильных дорог***

В целях обеспечения нормальных условий эксплуатации автомобильных дорог и их сохранности, обеспечения требований безопасности дорожного движения и безопасности населения, устанавливаются придорожные полосы автомобильных дорог.

Землепользование и застройка в охранных зонах указанных объектов регламентируется действующим законодательством Российской Федерации, санитарными нормами и правилами. Ширина придорожной полосы устанавливается в зависимости от категории дороги и с учетом ее перспективного развития.

### ***Санитарно-защитные зоны и санитарные разрывы***

В целях ограждения жилой зоны от неблагоприятного влияния промышленных (и/или сельскохозяйственных) предприятий, а также некоторых видов складов, коммунальных и транспортных сооружений устанавливаются санитарно-защитные зоны таких объектов

(СанПиН 2.2.1/2.1.1.1200-03 "Санитарно-защитные зоны и санитарная классификация предприятий, сооружений и иных объектов" с изменениями от 28 февраля 2022 г.).

Размеры и границы санитарно-защитных зон определяются в проектах санитарно-защитных зон в соответствии с действующим законодательством, санитарными нормами и правилами в области использования промышленных (и/или сельскохозяйственных) предприятий, складов, коммунальных и транспортных сооружений, которые согласовываются с федеральным органом по надзору в сфере защиты прав потребителей и благополучия человека.

В санитарно-защитных зонах не допускается размещение объектов для проживания людей, а также спортивных сооружений, парков, образовательных и детских учреждений, лечебно-профилактических и оздоровительных учреждений общего пользования.

В границах санитарно-защитных зон допускается размещать:

1) сельхозугодия для выращивания технических культур, не используемых для производства продуктов питания;

2) предприятия, их отдельные здания и сооружения с производствами меньшего класса вредности, чем основное производство. При наличии у размещаемого в санитарно-защитной зоне объекта выбросов, аналогичных по составу с основным производством, обязательно требование не превышения гигиенических нормативов на границе санитарно-защитной зоны и за ее пределами при суммарном учете;

3) пожарные депо, бани, прачечные, объекты торговли и общественного питания, гаражи, площадки и сооружения для хранения общественного и индивидуального транспорта, автозаправочные станции, а также связанные с обслуживанием данного предприятия здания управления, конструкторские бюро, учебные заведения, поликлиники, научно-исследовательские лаборатории, спортивно-оздоровительные сооружения для работников предприятия, общественные здания административного назначения;

4) нежилые помещения для дежурного аварийного персонала и охраны предприятий, помещения для пребывания работающих по вахтовому методу, местные и транзитные коммуникации, линии электропередач, электроподстанции, нефте- и газопроводы, артезианские скважины для технического водоснабжения, водоохлаждающие сооружения для подготовки технической воды, канализационные насосные станции, сооружения оборотного водоснабжения, питомники растений для озеленения промышленной площадки, предприятий и санитарно-защитной зоны.

Санитарно-защитные зоны и санитарные разрывы подразделяются на:

- зоны ограничений от техногенных динамических источников, размер которых определяется расчетным путем.

В составе зон ограничений от техногенных динамических источников выделяют:

- акустической вредности от автомобильных дорог региональных,
- акустической вредности от поселковых улиц.

В соответствии с решением Федеральной службы по надзору в сфере защиты прав потребителей и благополучия человека от 28.12.2021 г. № 413-РС33 установлена санитарно-защитная зона для полигона твердых коммунальных - отходов п. Заиграево Заиграевского района Республики Бурятия по адресу: Республики Бурятия, р-н Заиграевский, п. Заиграево, на земельных участках с кадастровыми номерами 03:06:560105:34, 03:06:560105:35 (Приложение 1).

### ***Охранные зоны водных объектов***

\* Водоохранная зона рек, ручьев и озер определена в соответствии со ст. 65 Водного кодекса РФ на основании сведений, содержащихся в государственном водном реестре (Приложение 2).

В границах водоохранных зон запрещаются:

Запрещается любая деятельность и градостроительные изменения, влекущие за собой загрязнение бассейна водосбора, засорение, заиливание и истощение водных объектов:

1) использование сточных вод в целях повышения почвенного плодородия;

2) размещение кладбищ, скотомогильников, объектов размещения отходов производства и потребления, химических, взрывчатых, токсичных, отравляющих и ядовитых веществ, пунктов захоронения радиоактивных отходов, а также загрязнение территории загрязняющими веществами, предельно допустимые концентрации которых в водах водных объектов рыбохозяйственного значения не установлены;

3) осуществление авиационных мер по борьбе с вредными организмами;

4) движение и стоянка транспортных средств (кроме специальных транспортных средств), за исключением их движения по дорогам и стоянки на дорогах и в специально оборудованных местах, имеющих твердое покрытие;

5) строительство и реконструкция автозаправочных станций, складов горюче-смазочных материалов (за исключением случаев, если автозаправочные станции, склады горюче-смазочных материалов размещены на территориях портов, инфраструктуры внутренних водных путей, в том числе баз (сооружений) для стоянки маломерных судов, объектов органов федеральной службы безопасности), станций технического обслуживания, используемых для технического осмотра и ремонта транспортных средств, осуществление мойки транспортных средств;

6) хранение пестицидов и агрохимикатов (за исключением хранения агрохимикатов в специализированных хранилищах на территориях морских портов за пределами границ прибрежных защитных полос), применение пестицидов и агрохимикатов;

7) сброс сточных, в том числе дренажных, вод;

8) разведка и добыча общераспространенных полезных ископаемых (за исключением случаев, если разведка и добыча общераспространенных полезных ископаемых осуществляются пользователями недр, осуществляющими разведку и добычу иных видов полезных ископаемых, в границах предоставленных им в соответствии с законодательством Российской Федерации о недрах горных отводов и (или) геологических отводов на основании утвержденного технического проекта в соответствии со статьей 19\_1 Закона Российской Федерации от 21 февраля 1992 года N 2395-1 "О недрах").

В границах водоохранных зон допускаются проектирование, строительство, реконструкция, ввод в эксплуатацию, эксплуатация хозяйственных и иных объектов при условии оборудования таких объектов сооружениями, обеспечивающими охрану водных объектов от загрязнения, засорения и истощения вод в соответствии с водным законодательством и законодательством в области охраны окружающей среды.

В границах прибрежных защитных полос наряду с установленными ограничениями в границах водоохранных зон запрещаются:

1) распашка земель;

2) размещение отвалов размываемых грунтов;

3) выпас сельскохозяйственных животных и организация для них летних лагерей, ванн.

### ***Зоны санитарной охраны источников водоснабжения***

Основной целью создания и обеспечения режима в ЗСО является санитарная охрана от загрязнения источников водоснабжения и водопроводных сооружений, а также территорий, на которых они расположены (СанПиН 2.1.4.1110-02 «Зоны санитарной охраны источников водоснабжения и водопроводов питьевого назначения» от 14 марта 2002г. № 10).

Необходимо установить первый пояс (строгого режима) зоны санитарной охраны (ЗСО) для подземного источника водоснабжения.

ЗСО организуются в составе трех поясов: первый пояс (строгого режима) включает территорию расположения водозаборов, площадок всех водопроводных сооружений и водопроводящего канала. Его назначение - защита места водозабора и водозаборных сооружений от случайного или умышленного загрязнения и повреждения. Второй и третий пояса (пояса ограничений) включают территорию, предназначенную для предупреждения загрязнения воды источников водоснабжения.

Определение границ поясов ЗСО подземного источника:

#### ***Границы первого пояса***

Водозаборы подземных вод должны располагаться вне территории промышленных предприятий и жилой застройки. Расположение на территории промышленного предприятия или жилой застройки возможно при надлежащем обосновании. Граница первого пояса устанавливается на расстоянии не менее 30 м от водозабора - при использовании защищенных подземных вод и на расстоянии не менее 50 м - при использовании недостаточно защищенных подземных вод.

Граница первого пояса ЗСО группы подземных водозаборов должна находиться на расстоянии не менее 30 и 50 м от крайних скважин.

Для водозаборов из защищенных подземных вод, расположенных на территории объекта, исключающего возможность загрязнения почвы и подземных вод, размеры первого пояса ЗСО допускается сокращать при условии гидрогеологического обоснования по согласованию с центром государственного санитарно-эпидемиологического надзора.

#### ***Граница второго и третьего поясов***

При определении границ второго и третьего поясов следует учитывать, что приток подземных вод из водоносного горизонта к водозабору происходит только из области питания водозабора, форма и размеры которой в плане зависят от:

- типа водозабора (отдельные скважины, группы скважин, линейный ряд скважин, горизонтальные дрены и др.);
- величины водозабора (расхода воды) и понижения уровня подземных вод;
- гидрологических особенностей водоносного пласта, условий его питания и дренирования.

Граница второго пояса ЗСО определяется гидродинамическими расчетами исходя из условий, что микробное загрязнение, поступающее в водоносный пласт за пределами второго пояса, не достигает водозабора.

Граница третьего пояса ЗСО, предназначенного для защиты водоносного пласта от химических загрязнений, также определяется гидродинамическими расчетами.

### ***Особо ценные продуктивные сельскохозяйственные угодья***

Зона особо ценных продуктивных сельскохозяйственных угодий включена в Перечень особо ценных продуктивных сельскохозяйственных угодий, использование которых для

целей, не связанных с ведением сельского хозяйства, не допускается, утвержденный постановлением Правительства Республики Бурятия от 20.12.2012 г. №772 (далее - Перечень).

В соответствии с пунктом 7 порядка ведения Перечня особо ценных продуктивных сельскохозяйственных угодий, расположенных на территории Республики Бурятия, использование которых для целей, не связанных с ведением сельского хозяйства, не допускается, исключение сельскохозяйственных угодий из Перечня осуществляется в случаях:

1) предусмотренных пунктами 3, 6, 7, 8 части 1 статьи 7 Федерального закона от 21.12.2004 г. №172-ФЗ «О переводе земель или земельных участков из состава земель одной категории в другую»;

2) несоответствия сельскохозяйственных угодий критериям, указанным в пункте 6 настоящего Порядка;

3) отнесения сельскохозяйственных угодий к землям сельскохозяйственного назначения садовые, огородные, дачные земельные участки, земельные участки, предназначенные для ведения личного подсобного хозяйства, гаражного строительства (в том числе индивидуального гаражного строительства), а также земельные участки, на которых расположены объекты недвижимого имущества.

### ***Зоны затопления, подтопления***

В границах городского поселения «Поселок Заиграево» возможно подтопление (затопление) территории поселка Заиграево в результате паводковых явлений в весенне-летний период, в результате интенсивного таяния снега в горах и сильных затяжных дождей (выпадение осадков свыше 45 мм.).

Источник опасности р. Брянка. В зоне затопления расположена жилая застройка.

Зона затопления была установлена в соответствии с Приказом Енисейского бассейнового водного управления «Об утверждении границы зоны затопления территории, прилегающей к р. Брянка, в границах населенного пункта пгт. Заиграево Заиграевского района Республики Бурятия» № 284 от 26 августа 2021 г. (приложение 3).

Графическое отображение зоны затопления представлено в материалах по обоснованию генерального плана на карте «Карта территорий, подверженных риску возникновения чрезвычайных ситуаций природного и техногенного характера».

В соответствии со ст. 67.1. Водного кодекса РФ в границах зон затопления, подтопления запрещаются:

1) строительство объектов капитального строительства, не обеспеченных сооружениями и (или) методами инженерной защиты территорий и объектов от негативного воздействия вод;

2) использование сточных вод в целях повышения почвенного плодородия;

3) размещение кладбищ, скотомогильников, объектов размещения отходов производства и потребления, химических, взрывчатых, токсичных, отравляющих веществ, пунктов хранения и захоронения радиоактивных отходов;

4) осуществление авиационных мер по борьбе с вредными организмами.

Территория МО ГП «Поселок Заиграево» полностью располагается в буферной экологической зоне Байкальской природной территории, границы экологических зон которой утверждены распоряжением Правительства Российской Федерации от 27.11.2006 № 1641-р.

Пунктом 2. Ст. 6 Федерального закона от 01.05.1999 № 94-ФЗ «Об охране озера Байкал»

определено, что на Байкальской природной территории запрещается строительство новых хозяйственных объектов, реконструкция действующих хозяйственных объектов без положительного заключения государственной экологической экспертизы проектной документации таких объектов.

## **16. ОБЪЕКТЫ КУЛЬТУРНОГО НАСЛЕДИЯ. МЕРОПРИЯТИЯ ПО СОХРАНЕНИЮ ОБЪЕКТОВ КУЛЬТУРНОГО НАСЛЕДИЯ.**

Список объектов культурного наследия приведен согласно «Своду объектов культурного наследия Республики Бурятия», том I «Памятники архитектуры и истории», Республиканская служба государственной охраны объектов культурного наследия, 2010 г., и том II «Памятники археологии», Министерство культуры Республики Бурятия, 2011 г. Приказу Администрации Главы Республики Бурятия и Правительства Республики Бурятия № 381 д от 14.10.2019 г. «Об утверждении границ территорий объектов культурного наследия регионального значения, расположенных в Заиграевском районе Республики Бурятия» (приложение 4).

### **Памятники истории и архитектуры**

Таблица 10

№ п/п	Наименование объекта	Адрес ОКН
1	Памятник воинам-землякам, погибшим на фронтах Великой Отечественной войны	Республика Бурятия, Заиграевский район, пгт. Заиграево, ул. Ленина, 39

### **Памятники археологии**

Таблица 11

№ п/п	Наименование объекта	Адрес ОКН
<b>Выявленные объекты археологического наследия</b>		
1.	Заиграево. Стоянка	Республика Бурятия, Заиграевский район, на правом берегу рч. Брянка, у села, на залесенной террасе, в обнажениях
2.	Заиграево. Могильник	Республика Бурятия, Заиграевский район, на левом берегу рч. Брянка, в 2 км юго-восточнее села, на залесенном юго-восточном склоне горы
3.	Заиграево. Плиточные могилы. Пункт 1	Республики Бурятия, Заиграевский район, на левом берегу рч. Брянка, на залесенном южном склоне горы
4.	Заиграево. Плиточные могилы. Пункт 2	Республики Бурятия, Заиграевский район, на левом берегу рч. Брянка, у подножия горы
5.	Заиграево. Плиточные могилы. Пункт 3	Республика Бурятия, Заиграевский район, на левом берегу рч. Брянка, у подножия горы
6.	Средневековая могила	Республика Бурятия, Заиграевский район, на правом берегу рч. Брянка, юго-восточнее села



В соответствии со ст. 34.1 № 73-ФЗ границы защитной зоны объекта культурного наследия устанавливаются:

- для памятника, расположенного в границах населенного пункта, на расстоянии 100 метров от внешних границ территории памятника, для памятника, расположенного вне границ населенного пункта, на расстоянии 200 метров от внешних границ территории памятника.

Защитные зоны не устанавливаются для объектов археологического наследия, некрополей, захоронений, расположенных в границах некрополей, произведений монументального искусства, а также памятников и ансамблей, расположенных в границах достопримечательного места.

В соответствии со ст. 33 ФЗ-73 объекты культурного наследия подлежат государственной охране в целях предотвращения их повреждения, разрушения или уничтожения, изменения облика и интерьера, нарушения установленного порядка их использования, незаконного перемещения и предотвращения других действий, могущих причинить вред объектам культурного наследия.

В целях обеспечения сохранности объектов культурного наследия устанавливаются ограничения (обременения) права собственности, других вещных прав, а также иных имущественных прав, являющиеся установленными пп.1-3 статьи 47.3 ФЗ-73 требованиями к содержанию и использованию объектов культурного наследия, включенных в реестр, и выявленных объектов культурного наследия, а именно: при содержании и использовании объекта культурного наследия лица, владеющие объектом культурного наследия, обязаны осуществлять расходы на содержание объекта культурного наследия и поддержание его в надлежащем техническом, санитарном и противопожарном состоянии; не проводить работы, изменяющие предмет охраны объекта культурного наследия, либо изменяющие облик, объемно-планировочные и конструктивные решения и структуры, интерьер (в случае, если предмет охраны не определен).

Согласно п. 2 ст. 36 ФЗ-73 изыскательские, проектные, земляные, строительные и иные работы в границах территории объекта культурного наследия, включенного в реестр, проводятся при условии соблюдения установленных ст. 5.1 ФЗ-73 требований к осуществлению деятельности в границах территории объекта культурного наследия, и при условии реализации согласованных соответствующим органом охраны объектов культурного наследия обязательных разделов об обеспечении сохранности указанных объектов культурного наследия в проектах проведения таких работ, включающих оценку воздействия проводимых работ на указанные объекты культурного наследия.

Согласно п. 3 ст. 36 ФЗ-73 строительные и иные работы на земельном участке, непосредственно связанном с земельным участком в границах территории объекта культурного наследия, проводятся при наличии в проектной документации разделов об обеспечении сохранности указанного объекта культурного наследия, подлежащих государственной историко-культурной экспертизе и согласованных с региональным органом охраны объектов культурного наследия (ст. 30 Закона № 73-ФЗ).

Защитная зона объекта культурного наследия прекращает существование со дня утверждения в порядке, установленном статьей 34 Федерального закона №73 «Об объектах культурного наследия (памятники истории и культуры) народов Российской Федерации», проекта зон охраны такого объекта культурного наследия.

## **17. ПЕРЕЧЕНЬ И ХАРАКТЕРИСТИКА ОСНОВНЫХ ФАКТОРОВ РИСКА ВОЗНИКНОВЕНИЯ ЧРЕЗВЫЧАЙНЫХ СИТУАЦИЙ ПРИРОДНОГО И ТЕХНОГЕННОГО ХАРАКТЕРА**

В соответствии с Федеральным законом от 21.12.1994 № 68-ФЗ "О защите населения и территорий от чрезвычайных ситуаций природного и техногенного характера" (с изменениями от 30.12.2021г.) мероприятия, направленные на предупреждение чрезвычайных ситуаций, а также на максимально возможное снижение размеров ущерба и потерь в случае их возникновения, проводятся заблаговременно. Планирование и осуществление мероприятий по защите населения и территорий от чрезвычайных ситуаций проводятся с учетом экономических, природных и иных характеристик, особенностей территорий и степени реальной опасности возникновения чрезвычайных ситуаций.

Обеспечение защиты населения и территории, снижение материального ущерба от ЧС техногенного, природного и биолого-социального характера, а также при террористических актах достигается путем проведения инженерно-технических мероприятий.

К мероприятиям по защите населения и территорий от чрезвычайных ситуаций природного, техногенного и биолого-социального характера относятся:

- повышение устойчивости функционирования проектируемой территории, которое обеспечивается рациональным размещением объектов экономики и другими градостроительными методами;

- обеспечение защиты территории от последствий аварий на потенциально опасных объектах, а также использование специальных приемов при проектировании и строительстве инженерных сооружений;

- защиту от потенциально опасных природных, техногенных, биолого-социальных процессов;

- целесообразное размещение транспортных объектов с учетом вопросов гражданской обороны и предупреждения чрезвычайных ситуаций;

- размещение и развитие систем связи и оповещения;

- возможность спасения населения, которое включает его эвакуацию и временное размещение в специально оборудованных пунктах.

### ***17.1. Перечень возможных источников чрезвычайных ситуаций техногенного характера***

#### ***Аварии на потенциально опасных объектах***

Основными источниками чрезвычайных ситуаций техногенного характера на территории поселения являются участок направления Тальцы – Петровский Завод Восточно-Сибирской железной дороги, автомобильная дорога Улан-Удэ-Заиграево-Кижинга-Хоринск, по которым возможно транспортировка опасных грузов.

Опасные грузы это вещества, материалы, изделия, отходы производственной и иной деятельности, которые в силу присущих им свойств при наличии определенных факторов в процессе транспортирования, при производстве погрузочно-разгрузочных работ и хранении могут нанести вред окружающей природной среде, послужить причиной взрыва, пожара или повреждения транспортных средств, устройств, зданий и сооружений, а также гибели, травмирования, отравления, ожогов или заболевания людей, животных и птиц.

В границах муниципального образования расположены потенциально опасные объекты, относящиеся к категории взрывопожароопасных – это объекты, деятельность которых связана с хранением и транспортировкой нефтепродуктов АЗС.

На пожароопасных объектах, исходя из технологии работы, в процессе эксплуатации и технического обслуживания агрегатов и коммуникаций, возможны следующие аварийные ситуации:

- возгорание топлива в резервуарном парке;
- возгорание топлива в АЦ или его пролив;
- взрыв паровоздушной смеси, образовавшейся при проливе топлива.

Основными причинами, которые могут вызвать возникновение аварии на ПОО, являются:

- нарушение требований безопасности;
- неритмичность работы предприятий;
- отступление от установленных технологий и регламентов;
- неудовлетворительное состояние оборудования, эксплуатируемого свыше нормативного срока;
- отсутствие или неработоспособность КИП, систем автоматики и противоаварийной защиты;
- отсутствие или неисправность необходимых приборных средств наблюдения за состоянием работы объекта;
- диверсия.

#### ***Аварии на автомобильном транспорте***

На территории МО ГП «Поселок Заиграево» существует вероятность возникновения чрезвычайных ситуаций, связанных с авариями на автомобильном транспорте в результате возникновения дорожно-транспортных происшествий.

Основными причинами возникновения дорожно-транспортных происшествий являются:

- нарушение правил дорожного движения;
- техническая неисправность транспортных средств;
- человеческий фактор;
- качество покрытий (низкое сцепление, особенно зимой и др. факторы);
- неровное покрытие с дефектами, отсутствие горизонтальной разметки и ограждений на участках, требующих особой бдительности водителя;
- недостаточное освещение дорог.

Нередко причиной аварий и катастроф становится управление автотранспортом лицами в нетрезвом состоянии.

Также можно прогнозировать увеличение количества ДТП ввиду следующих предпосылок:

- увеличение средней скорости движения за счет роста парка иномарок;
- низкой квалификацией водителей (более 80% дорожно-транспортных происшествий);
- роста объёмов перевозок пассажиров и грузов автомобильным транспортом;
- несвоевременного ремонта дорожных покрытий и дорожной инфраструктуры.

На количество ДТП существенное влияние так же оказывают погодные условия, состояния дорог и их освещенность в ночное время, оснащённость дорог средствами

регулирования движения, пешеходными переходами, а также несоблюдение водителями Правил дорожного движения и недисциплинированности пешеходов.

### ***Бытовые пожары в жилых, общественных и административных зданиях***

На территории МО ГП «Поселок Заиграево» существует вероятность возникновения чрезвычайных ситуаций и происшествий, связанных с техногенными (бытовыми) пожарами в жилых, общественных и административных зданиях.

Основные причины пожаров - неосторожное обращение с огнем и несоблюдение правил эксплуатации отопительных приборов в условиях низких температур воздуха.

Наиболее вероятно возникновение бытовых пожаров в осенне-зимний период, в месяцы с отрицательными температурами воздуха.

Основными опасными факторами пожара являются: тепловое излучение, высокая температура, отравляющее действие дыма (продуктов сгорания: окиси углерода и др.) и снижение видимости при задымлении.

Риск возникновения бытовых пожаров в жилых, общественных и административных зданиях существует на всей территории МО ГП «Поселок Заиграево».

### ***Энергетические объекты***

Аварии на энергетических объектах могут быть связаны с

- оборудованием, вырабатывающим энергию,
- устройством преобразования энергии,
- системой передачи и распределения энергии от источников потребления.

### ***17.2. Перечень возможных ЧС природного характера***

Согласно ГОСТ Р 22.0.06-95 «Источники природных чрезвычайных ситуаций. Поражающие факторы» опасными природными процессами для территории городского поселения характерны следующие виды чрезвычайных ситуаций природного характера:

- землетрясения;
- весенний паводок и летнее половодье;
- лесные пожары.

#### ***Землетрясения.***

Для населенного пункта поселок Заиграево принята сейсмичность 7 баллов.

Согласно СП 115.13330.2016 «Геофизика опасных природных воздействий. Актуализированная редакция СНиП 22-01-95» при строительстве зданий и сооружений необходимо предусматривать сейсмостойчивость рассчитанную на 7 баллов.

Для повышения устойчивости строений современное проектирование и строительство должны вестись с учетом сейсморайонирования, а в районах старой застройки необходимы обследования всех строений с целью их реконструкции.

При размещении жилых, общественных, производственных зданий и сооружений следует руководствоваться в соответствии со сводом правил СП 14.13330.2018 «Строительство в сейсмических районах».

#### ***Затопление и подтопление***

Согласно «Перечню населенных пунктов находящихся в зоне подтопления/ затопления в бассейнах крупных рек Республики Бурятии» (утвержден Распоряжением Правительства Республики Бурятия от 01.07.2014 №377-р) на территории городского поселения подвержен затоплению населенный пункт поселок Заиграево.

По территории поселения протекает река Брянка, являющаяся притоком р. Уда. Проектом «Границы затопления от катастрофических наводнений в бассейнах крупных рек Бурятии», выполненным ОАО «Бурятводпроект» в 1994 г. определены границы затопления территории пос. Заиграево при повышении уровня воды в р. Брянка вследствие паводка 1-% обеспеченности. Расчетный уровень воды принят на отм. 570,0 м БС.

В соответствии со ст. 67.1 Водного кодекса Российской Федерации" от 03.06.2006 N 74-ФЗ (ред. от 30.12.2021) в границах зон затопления запрещается:

- 1) размещение новых населенных пунктов и строительство объектов капитального строительства без обеспечения инженерной защиты таких населенных пунктов и объектов от затопления, подтопления;
- 2) использование сточных вод в целях регулирования плодородия почв;
- 3) размещение кладбищ, скотомогильников, объектов размещения отходов производства и потребления, химических, взрывчатых, токсичных, отравляющих и ядовитых веществ, пунктов хранения и захоронения радиоактивных отходов;
- 4) осуществление авиационных мер по борьбе с вредными организмами.

### ***Лесные пожары***

Начало пожароопасного периода обычно начинается со второй декады апреля. Первые очаги лесных пожаров наиболее вероятны в центральных районах республики, в т. ч. и на территории поселения.

Максимум лесных пожаров приходится на май-июнь. В зависимости от погодных условий происходит в апреле 23 % от всех пожаров, в мае 34%, в июне 30%. Далее наблюдается спад горимости по нисходящей.

Наибольшее количество пожаров возникает в прилегающих районах крупных населенных пунктов (административных центров) и г. Улан-Удэ.

Основной причиной возникновения лесных пожаров является человеческий фактор в связи с массовым посещением населением лесов, а также проведение неконтролируемых палов травы.

На основе прогноза развития пожароопасной обстановки (Методические рекомендации по прогнозированию последствий лесных пожаров, Москва, 1998 г.) на территории поселения одновременно могут возникнуть до 8 очагов лесных пожаров на начальной площади обнаружения до 3,5 га.

Пожары могут вызывать нарушение жизнедеятельности объектов экономики и населенных пунктов в результате уничтожения огнем и вывода из строя транспортных коммуникаций и других важных объектов, необходимых для нормального функционирования района.

### ***17.3. Перечень возможных источников чрезвычайных ситуаций биолого-социального характера***

Предпосылками к возникновению биолого-социальных ЧС на территории городского поселения могут являться эпизоотии, паразитарные и зоонозные заболевания животных, эпифитотии и вспышки массового размножения наиболее опасных болезней.

На территории сельского поселения возможны единичные (малочисленные) заболевания людей гриппом, ОРВИ и в большей степени клещевым энцефалитом. Для сельскохозяйственных животных характерны заболевания сибирской язвой.

Для обеспечения экологической безопасности требуется:

- проведение постоянного мониторинга природных процессов, обеспечение радиационной безопасности;
- обеспечение безопасности населения от влияния физических факторов;
- своевременно проводить вакцинацию населения и предупреждать въезжающих туристов, осуществлять противоклещевую обработку лесных массивов, посещаемых людьми;
- создание базы данных предприятий, являющихся источниками физических факторов неионизирующей природы (шум, вибрация, электромагнитные поля и т.д.) и находящихся на территории населённых мест;
- осуществление мониторинга за источниками физических факторов неионизирующей природы (шум, вибрация, электромагнитные поля и т.д.) в населённых пунктах района;
- осуществление мероприятий по снижению шума в поселках и сельских населённых пунктах.

#### ***17.4. Мероприятия по предупреждению и минимизации ЧС техногенного характера***

К мероприятиям по предотвращению чрезвычайных ситуаций на АЗС относятся:

- обеспечение санитарно-защитной зоны и противопожарного разрыва от автозаправочной станции (АЗС) и газораспределительной станции;
- контроль за состоянием емкостей на АЗС, замена поврежденного коррозией оборудования;
- применение изоляционных покрытий на территории АЗС, исключающих попадание нефтепродуктов в почву;
- строгое соблюдение противопожарных нормативов и требований.

На объектах повышенной опасности - котельных необходима установка автоматического контроля концентрацией опасных веществ и систем автоматической сигнализации о повышении допустимых норм.

#### ***Предупреждение и минимизация последствий аварий на транспорте***

При возникновении аварий на транспорте, необходим вызов подразделения ГИБДД, используя общедоступные системы связи.

Эвакуация людей, попавших в аварию осуществляется на попутном транспорте, машинах скорой помощи и транспорте ГИБДД. Сотрудникам ГИБДД при согласовании графиков перевозки взрывопожароопасных грузов необходимо предусмотреть проезд такого автотранспорта в часы наименьшей интенсивности движения (ночное время).

Для повышения транспортно-эксплуатационных характеристик существующей сети автомобильных дорог и снижения негативного влияния транспорта на окружающую среду необходимо предусмотреть проведение реконструкции дорожной сети в границах муниципального образования.

## ***Предупреждение и минимизация последствий аварий на коммунально-энергетических сетях***

### ***Сети электроснабжения:***

- электросети должны проектироваться с учетом обеспечения устойчивого электроснабжения рассматриваемой территории в условиях мирного и военного времени;
  - схема электрических сетей энергосистем должна предусматривать возможность автоматического деления энергосистемы на сбалансированные независимо работающие части;
  - электроприемники первой категории должны быть обеспечены электроэнергией от двух независимых взаимно резервирующих источников питания, а перерыв их электроснабжения при нарушении электроснабжения от одного из источников питания может быть допущен лишь на время автоматического восстановления питания;
  - при авариях на электроприемниках третьей категории ремонт или замена поврежденного элемента системы электроснабжения не должны превышать 1 суток.
- Требования к надежности электроснабжения промышленных предприятий и предприятий связи, находящихся на территории поселения, должны определяться с учетом требований ПУЭ и отраслевых нормативных документов.

### ***Предупреждение и минимизация бытовых пожаров***

Основными мероприятиями по предупреждению бытовых пожаров является проведение информационной деятельности и разъяснительных бесед с населением.

Комплекс мероприятий, направленных на усиление пожарной безопасности и пропаганду противопожарных знаний проводится сотрудниками полиции, органов социальной защиты, местного самоуправления.

Информирование население осуществляется путем проведения обходов, в ходе которых проводятся инструктажи и обучение граждан по вопросам соблюдения мер пожарной безопасности в быту при пользовании электрическими, газовыми бытовыми приборами и при эксплуатации отопительных печей, а также соблюдения мер пожарной безопасности на транспорте, вручаются памятки на противопожарную тематику, организуются сходы с жителями.

## ***17.5 Мероприятия по предупреждению и минимизации ЧС природного характера***

### ***Предупреждение и минимизация последствий опасных геологических явлений***

При проектировании объектов на территории МО ГП «Поселок Заиграево» необходимо учитывать геологические условия района.

При размещении жилых, общественных, производственных зданий и сооружений следует руководствоваться в соответствии со сводом правил СП 14.13330.2018 «СНиП II-7-81. Строительство в сейсмических районах» (утв. приказом Министерства регионального развития РФ от 24.05.2018 г. № 309/пр).

Так же необходимо обеспечение системы прогнозирования опасных геологических явлений (согласно ГОСТ Р 22.1.01-95 «Безопасность в чрезвычайных ситуациях. Мониторинг и прогнозирование. Основные положения»).

Основной задачей мониторинга и прогнозирования опасных геологических явлений является своевременное выявление и прогнозирование развития опасных геологических

процессов, влияющих на безопасное состояние геологической среды, в целях разработки и реализации мер по предупреждению и ликвидации ЧС для обеспечения безопасности населения и объектов экономики.

Мониторинг и прогнозирование опасных геологических явлений осуществляется специализированными службами министерств, ведомств или специально уполномоченными организациями, которые функционально, по своему назначению, являются информационными подсистемами в составе единой государственной системы предупреждения и ликвидации ЧС.

### ***Предупреждение и минимизация последствий опасных гидрологических явлений***

Для уточнения мероприятий по инженерной защите территории должны проводиться гидрометеорологические, инженерно-геологические, инженерно-геодезические и инженерно-экологические изыскания.

Особый режим хозяйственной деятельности на территориях, подверженных наводнениям, должен предусматривать подготовку и проведение экстренных мероприятий (в случае угрозы наводнений) по эвакуации населения, ликвидации аварий и организации восстановительных работ:

- организация и совершенствование системы прогнозирования и оповещения о наводнениях;
- информирование населения об угрозе наводнения через средства массовой информации, распространение специальных брошюр, информационных листовок и карт паводкоопасных территорий;
- разработку планов эвакуации населения и материальных ценностей;
- обеспечение готовности к ликвидации аварий и проведению восстановительных работ, включая их материально - техническое обеспечение, и проведение тренировочных занятий;
- контроль за соблюдением регламента эксплуатации противопаводковых сооружений;
- оперативное управление пропуском паводков.

В качестве основных мероприятий инженерной защиты от затопления следует предусматривать: обвалование, искусственное повышение поверхности территории и мероприятия по регулированию и отводу поверхностного стока.

При подтоплении жилых домов размещение пострадавшего населения будет осуществляться в ПВР, развернутых на территории МО ГП «Поселок Заиграево» в объектах соцкультбыта, а также при необходимости возможно отселение пострадавшего населения на возвышенную местность.

### ***17.6. Мероприятия по предупреждению и минимизации ЧС биолого-социального характера***

Мероприятиями по предупреждению эпидемий является комплекс мер по предупреждению возникновения инфекционных заболеваний и ликвидации их в случае появления.

К мероприятиям профилактики относятся санитарно-эпидемиологические обследования и предупреждение заноса инфекции, в районах чрезвычайных ситуаций, контроль за переболевшими инфекционными болезнями, работниками питания, водоснабжения, контроль за выполнением санитарных норм и правил, профилактические прививки и др.

К группе мер по ликвидации заболеваний относятся: выявление инфекционных



больных, их медицинская изоляция, госпитализация и лечение, заключительная дезинфекция в эпидемиологических очагах, режимно-ограничительные мероприятия (усиленное медицинское наблюдение, обсервация, карантин).

Мерами по предупреждению возникновения ЧС биолого-социального характера являются:

- соблюдение осторожности при обращении с химическими веществами, употреблением лекарственных, наркотических препаратов, алкоголя, грибов, дикорастущих лекарственных растений;

- использование для питья кипяченой воды из питьевых источников, либо бутилированную;

- соблюдение санитарных правил и технологических требований кулинарной обработки пищевых продуктов, при заготовках на зиму, хранении продуктов;

- устранение контактов с мышевидными грызунами, их выделениями, осуществление истребительных мероприятий против грызунов, защита продуктов и питьевой воды от загрязнения;

- соблюдение мер предосторожности от укусов лесных клещей, кровососущих насекомых, в случае подозрения на заболевание немедленное обращение за медицинской помощью;

- избегание контактов с дикими и безнадзорными животными, в случае укусов – немедленное обращение за медицинской помощью;

- принятие мер по профилактике и недопущению инфекционных заболеваний домашних животных и птиц;

- соблюдение мер личной гигиены, осуществление борьбы с насекомыми-переносчиками инфекционных заболеваний (мухи, комары и др.) в местах проживания, пунктах общественного питания и торговли, пребывания детей.

- проведение акарицидных обработок территории;

- осуществление постоянного контроля за организациями общественного питания в целях предупреждения вспышек кишечных инфекций пищевого характера.

Так же необходимо проводить медико-биологическую защиту населения. Медико-биологическая защита населения представляет собой комплекс организационных, лечебно-профилактических, санитарно-гигиенических и противоэпидемических мероприятий, направленных на предотвращение или ослабление поражающих воздействий чрезвычайных ситуаций на людей, оказание пострадавшим медицинской помощи, а также на обеспечение санитарно-эпидемиологического благополучия в зонах чрезвычайных ситуаций и в местах размещения эвакуированного населения.

Медико-санитарная защита населения осуществляется с привлечением сил и средств федеральных органов исполнительной власти, непосредственно решающих задачи защиты жизни и здоровья людей, а также специализированных функциональных подсистем РСЧС: экстренной медицинской помощи, санитарно-эпидемиологического надзора.

В обязательном порядке необходим санитарно-эпидемиологический надзор в чрезвычайных ситуациях, который предусматривает:

- надзор за состоянием здоровья населения, условиями его размещения, организацией питания и водоснабжения;

- надзор за размещением в зоне бедствия прибывающих спасателей;

- надзор за качеством и безопасностью питьевой воды и продовольствия;
- надзор за банно-прачечным обслуживанием населения;
- гигиеническую экспертизу и лабораторный контроль за состоянием объектов окружающей среды;
- надзор за выполнением санитарно-гигиенических требований при очистке территории в зоне чрезвычайной ситуации и погребением погибших.

Мероприятия по профилактике бешенства животных и человека, мероприятия при заболевании животных бешенством, противоэпидемические мероприятия следует проводить в соответствии с Санитарными правилами СП 3.1.096-96. Ветеринарными правилами ВП 13.3.1103-96 «Профилактика и борьба с заразными болезнями, общими для человека и животных. Бешенство».

В случае вспышки инфекции биологические отходы, зараженные или контаминированные возбудителями бешенства, сжигают на месте или на специально отведенных площадках.

### ***17.7. Перечень мероприятий по обеспечению пожарной безопасности***

Противопожарные мероприятия являются неотъемлемой частью инженерно-технических мероприятий ГО, обеспечивающих устойчивость функционирования в военное время отраслей и объектов народного хозяйства.

Для предупреждения чрезвычайных обстоятельств, связанных с пожаром, снижение их тяжести и ликвидации их последствий на последующих стадиях проектирования необходимо предусматривать технические и организационные мероприятия, направленные на снижение вероятности возникновения пожара, защиту от огня, безопасную эвакуацию людей, беспрепятственный ввод и продвижение пожарных расчетов и пожарной техники.

В целях предотвращения возникновения дополнительных очагов пожара открытые автостоянки следует размещать на расстоянии не менее высоты от ближайшего здания из расчета одна стоянка на группу зданий.

При пожаре безопасность людей должна обеспечиваться своевременной беспрепятственной эвакуацией людей из опасной зоны, спасением людей, оказавшихся в зоне задымления и повышенной температуры.

В целях предупреждения возникновения крупных лесных пожаров, а также в целях смягчения последствий от них необходимо проведение комплекса превентивных инженерно-технических и организационных мероприятий, основным из которых является расчленение лесной территории искусственными преградами, которые создаются в виде сети, делящей всю лесную площадь вокруг поселения на замкнутые блоки. Также эффективным способом предупреждения лесных пожаров является создание противопожарных заслонов, т. е. широких полос негоримого леса, которые преграждали бы распространение низовых и верховых пожаров.

Для защиты населенного пункта от перехода лесного пожара на застроенную территорию необходимо предусмотреть устройство противопожарного разрыва между селитебной территорией и лесным массивом в местах, где они имеют смежные границы, шириной не менее 15 м.

По периметру населенного пункта на наиболее уязвимых от лесного пожара направлениях необходимо организовать устройство минерализованных полос, габариты и

направление которых предусмотреть в соответствии с проектом противопожарного обустройства населенного пункта.

Пожаротушение на территории МО ГП «Поселок Заиграево» предусматривается выполнять силами пожарных депо, использования для пожаротушения водопроводных сетей с установлением на них пожарных гидрантов, местных водоемов с обеспечением проезда к ним. Здания, сооружения и строения должны быть обеспечены первичными средствами пожаротушения лицами, уполномоченными владеть, пользоваться или распоряжаться зданиями, сооружениями и строениями.

В соответствии с «Правилами пожарной безопасности в лесах», утвержденными постановлением Правительства Российской Федерации от 07.10.2020 г. № 1614, меры пожарной безопасности в лесах включают в себя:

- предупреждение лесных пожаров (противопожарное обустройство лесов и обеспечение средствами предупреждения и тушения лесных пожаров);
- мониторинг пожарной опасности в лесах и лесных пожаров;
- разработку и утверждение планов тушения лесных пожаров;
- иные меры пожарной безопасности в лесах.

В соответствии с Федеральным законом от 22.07.2008 № 123-ФЗ «Технический регламент о требованиях пожарной безопасности» планировка и застройка территорий поселений должны осуществляться в соответствии с генеральными планами поселений, учитывающими требования пожарной безопасности, установленные настоящим Федеральным законом.

Дислокация подразделений пожарной охраны на территориях поселений определяется исходя из условия, что время прибытия первого подразделения к месту вызова в сельских поселениях не должно превышать 20 минут. В поселке Заиграево расположена пожарная часть № 19.

Оценка обеспеченности территории объектами пожарной охраны проводится в соответствии с НПБ 101-95 «Нормы проектирования объектов пожарной охраны», а так же с Федеральным законом от 22.07.2008 №123-ФЗ «Технический регламент о требованиях пожарной безопасности».

## 18.ОСНОВНЫЕ ТЕХНИКО-ЭКОНОМИЧЕСКИЕ ПОКАЗАТЕЛИ

№ пп	Показатели	Ед. изм.	Исх. год (2022г.)	Расч. срок (2032г.)
<b>1. ТЕРРИТОРИИ</b>				
1.	Всего	га	24745,32	24853,79
	В том числе			
1.1.	Земли сельскохозяйственного назначения	га	1532,73	1532,73
1.2.	Населенных пунктов	га	877,00	877,00

1.3.	Земли промышленности, энергетики, транспорта, связи, радиовещания, телевидения, информатики, земли для обеспечения космической деятельности, земли обороны, безопасности и земли иного специального назначения	га	6216,75	6325,22
1.4.	Земли лесного фонда	га	16118,84	16118,84
<b>2. НАСЕЛЕНИЕ</b>				
2.1.	Численность населения, всего	чел.	4967	5109
<b>3. ТРАНСПОРТНАЯ ИНФРАСТРУКТУРА</b>				
4.1.	Протяженность автомобильных дорог, всего	км	35,8	35,8
	В том числе			
	- республиканского значения	км	16,0	16,0
	- муниципального значения	км	19,8	19,8
4.2	Протяженность железных дорог	км	17,8	17,8

## СПИСОК ИСПОЛЬЗОВАННЫХ ИСТОЧНИКОВ

### Федеральные законы:

- "Градостроительный кодекс Российской Федерации" от 29.12.2004 N 190-ФЗ (ред. от 01.05.2022);
- "Земельный кодекс Российской Федерации" от 25.10.2001 N 136-ФЗ (ред. от 28.05.2022);
- «Жилищный кодекс РФ» от 29.12.2004 № 188-ФЗ (ред. от 01.05.2022);
- "Водный кодекс Российской Федерации" от 03.06.2006 N 74-ФЗ (ред. от 01.05.2022);
- "Лесной кодекс Российской Федерации" от 04.12.2006 N 200-ФЗ (ред. от 30.12.2021) (с изм. и доп., вступ. в силу с 01.03.2022);
- Федеральный закон от 06.10.2003 N 131-ФЗ (ред. от 30.12.2021) "Об общих принципах организации местного самоуправления в Российской Федерации";
- Федеральный закон «Об особо охраняемых природных территориях» от 14.03.1995 № 33-ФЗ;
- Федеральный закон от 25.06.2002 N 73-ФЗ (ред. от 29.12.2017) «Об объектах культурного наследия (памятниках истории и культуры) народов Российской Федерации»;
- Федеральный закон «О переводе земель или земельных участков из одной категории в другую» от 21.12.2004 № 172-ФЗ;
- Федеральный закон «Об охране озера Байкал» от 01.06.1999 N 94-ФЗ;
- Федеральный закон «Об охране окружающей среды» от 10.01.2002 N 7-ФЗ;
- Федеральный закон «Об охране атмосферного воздуха» от 04.05.1999 № 96-ФЗ;
- Федеральный закон «Об отходах производства и потребления» от 24.06.1998 N 89-ФЗ г.;
- Федеральный закон РФ от 21.02.1992 №2395-1 «О недрах»;
- Федеральный закон "О государственной регистрации недвижимости" от 13.07.2015 N 218-ФЗ;
- Федеральный закон от 29 июля 2017 г. № 280-ФЗ «О внесении изменений в отдельные законодательные акты Российской Федерации в целях устранения противоречий в сведениях государственных реестров и установления принадлежности земельного участка к определенной категории земель»;
- Федеральный закон «Об автомобильных дорогах и о дорожной деятельности в Российской Федерации и о внесении изменений в отдельные законодательные акты Российской Федерации» от 08.11.2007 N 257-ФЗ;
- Федеральный закон "О пожарной безопасности" от 21.12.1994 N 69-ФЗ;
- Федеральный закон "О защите населения и территорий от чрезвычайных ситуаций природного и техногенного характера" от 21.12.1994 N 68-ФЗ.

### Указы Президента РФ, Постановления Правительства и ведомственные руководящие документы

- Правила установления и использования придорожных полос федеральных автомобильных дорог общего пользования (утв. постановлением Правительства РФ от 01.12.1998 № 1420 (ред. от 29.05.2006 г.);
- Указ Президента от 27.06.1998 № 727 «О придорожных полосах федеральных автомобильных дорог общего пользования» (ред. 29.06.2013 г.);

- Постановление Правительства РФ от 12.09.2015 г. № 972 «Об утверждении Положения о зонах охраны объектов культурного наследия (памятников истории и культуры) народов РФ» (ред. от 20.10.2021 г.);
- Постановление Правительства РФ от 9 июня 1995 г. N 578 «Об утверждении Правил охраны линий и сооружений связи Российской Федерации»;
- Постановление Правительства РФ от 24.02.2009 N 160 «О порядке установления охранных зон объектов электросетевого хозяйства и особых условий использования земельных участков, расположенных в границах таких зон» (вместе с "Правилами установления охранных зон объектов электросетевого хозяйства и особых условий использования земельных участков, расположенных в границах таких зон");
- Постановление Правительства РФ от 18.11.2013 № 1033 « О порядке установления охранных зон объектов по производству электрической энергии и особых условий использования земельных участков, расположенных в границах таких зон»;
- Постановление Правительства РФ от 7 октября 2020 г. N 1614 "Об утверждении Правил пожарной безопасности в лесах";
- Приказ Минрегиона РФ от 26.05.2011 N 244 «Об утверждении Методических рекомендаций по разработке проектов генеральных планов поселений и городских округов»;
- Приказ Минэкономразвития России от 09.01.2018 N 10 (ред. от 09.08.2018) «Об утверждении Требований к описанию и отображению в документах территориального планирования объектов федерального значения, объектов регионального значения, объектов местного значения и о признании утратившим силу приказа Минэкономразвития России от 7 декабря 2016 г. N 793»;
- Приказ Минэкономразвития России от 23.11.2018 № 650 «Об установлении формы графического описания местоположения границ населенных пунктов, территориальных зон, особо охраняемых природных территорий, зон с особыми условиями использования территории, формы текстового описания местоположения границ населенных пунктов, территориальных зон, требований к точности определения координат характерных точек границ населенных пунктов, территориальных зон, особо охраняемых природных территорий, зон с особыми условиями использования территории, формату электронного документа, содержащего сведения о границах населенных пунктов, территориальных зон, особо охраняемых природных территорий, зон с особыми условиями использования территории, и о признании утратившими силу приказов Минэкономразвития России от 23 марта 2016 г. N 163 и от 4 мая 2018 г. N 236»;

ГОСТы, строительные нормы и правила, санитарные правила и нормы:

- ГОСТ Р 22.0.06-95 Безопасность в чрезвычайных ситуациях. Источники природных чрезвычайных ситуаций. Поражающие факторы. Номенклатура параметров поражающих воздействий;
- СП 165.1325800.2014 свод правил инженерно-технические мероприятия по гражданской обороне. Актуализированная редакция СНиП 2.01.51-90;
- СП 34.13330.2012 Свод правил Автомобильные дороги Актуализированная редакция СНиП 2.05.02-85\*;

- СП 14.13330.2018 Строительство в сейсмических районах Актуализированная редакция СНиП II-7-81\*;
- СанПиН 2.2.1/2.1.1.1200-03 "Санитарно-защитные зоны и санитарная классификация предприятий, сооружений и иных объектов" (с изменениями на 28 февраля 2022 года)
- СанПиН 2.1.4.1110-02 «Питьевая вода и водоснабжение населенных мест. Зоны санитарной охраны источников водоснабжения и водопроводов питьевого назначения»;
- СП 42.13330.2016 Градостроительство. Планировка и застройка городских и сельских поселений. Актуализированная редакция СНиП 2.07.01-89\*;
- СанПиН 1.2.3685-21 "Гигиенические нормативы и требования к обеспечению безопасности и (или) безвредности для человека факторов среды обитания".

#### Региональное законодательство

- Закон Республики Бурятия «Об установлении границ, образовании и наделении статусом муниципальных образований в Республике Бурятия» от 31.12.2004 №985-III;
- Закон Республики Бурятия от 10.09.2007 №2425-III «О Градостроительном уставе Республики Бурятия»;
- Закон Республики Бурятия от 10.09.2007 №2433-III «Об административно-территориальном устройстве Республики Бурятия»;
- Постановление Правительства Республики Бурятия №772 от 20.12.2012 «Об утверждении перечня особо ценных продуктивных сельскохозяйственных угодий, расположенных на территории Республики Бурятия, использование которых для целей, не связанных с ведением сельского хозяйства, не допускается»;
- Постановление Правительства Республики Бурятия от 03.12.2010 №524. «Об утверждении схемы территориального планирования Республики Бурятия»;
- приказ Минтранса Республики Бурятия от 13.05.2010 № 46 «Об установлении границ придорожных полос автомобильных дорог общего пользования регионального значения Республики Бурятия»;

#### Местные нормативы:

- Распоряжение МКУ Комитет по архитектуре, имуществу и земельным отношениям» Администрации муниципального образования «Заиграевский район» № 98 от 27.06.2016 г. Об утверждении муниципальной программы «Комплексное развитие систем транспортной инфраструктуры муниципального образования городского поселения «Поселок Заиграево» Заиграевского района Республики Бурятия до 2036 года»;
- Распоряжение МКУ Комитет по архитектуре, имуществу и земельным отношениям» Администрации муниципального образования «Заиграевский район» № 30 от 31.03.2016 г. Об утверждении муниципальной программы «Комплексного развития социальной инфраструктуры муниципального образования городское поселение «Поселок Заиграево» Заиграевского района Республики Бурятия.
- Распоряжение МКУ Комитет по архитектуре, имуществу и земельным отношениям» Администрации муниципального образования «Заиграевский район» № 30 от 31.03.2016 г. Об утверждении муниципальной программы «Комплексного развития систем коммунальной инфраструктуры муниципального образования городское поселение «Поселок Заиграево» Заиграевского района Республики Бурятия на 2014-2024 годы.

## **ПРИЛОЖЕНИЯ**





**ФЕДЕРАЛЬНАЯ СЛУЖБА ПО НАДЗОРУ В СФЕРЕ ЗАЩИТЫ  
ПРАВ ПОТРЕБИТЕЛЕЙ  
И БЛАГОПОЛУЧИЯ ЧЕЛОВЕКА**

**РЕШЕНИЕ**

*28.12.2021*

№ *413-РС33*

- Об установлении санитарно-защитной зоны для полигона твердых коммунальных отходов п. Заиграево Заиграевского района Республики Бурятия по адресу: Республика Бурятия, р-н Заиграевский, п. Заиграево, на земельных участках с кадастровыми номерами 03:06:560105:34, 03:06:560105:35

Заместитель руководителя Федеральной службы по надзору в сфере защиты прав потребителей и благополучия человека И.В. Брагина, в соответствии с положениями Федерального закона от 30.03.1999 № 52-ФЗ «О санитарно-эпидемиологическом благополучии населения» и постановления Правительства Российской Федерации от 03.03.2018 № 222 «Об утверждении Правил установления санитарно-защитных зон и использования земельных участков, расположенных в границах санитарно-защитных зон» (далее – постановление Правительства Российской Федерации от 03.03.2018 № 222, Правила), рассмотрев заявление АО «Республиканский мусороперерабатывающий завод» об установлении санитарно-защитной зоны для полигона твердых коммунальных отходов п. Заиграево Заиграевского района Республики Бурятия по адресу: Республика Бурятия, р-н Заиграевский, п. Заиграево, на земельных участках с кадастровыми номерами 03:06:560105:34, 03:06:560105:35, экспертное заключение ООО «Экспертиза» от 21.09.2021 № 00313/2021, санитарно-эпидемиологическое заключение от 20.10.2021 № 03.БЦ.10.000.Т.000388.10.21 о соответствии проекта санитарно-защитной зоны требованиям санитарных норм и правил, выданное Управлением Роспотребнадзора по Республике Бурятия,

**РЕШИЛ:**

1. Установить для полигона твердых коммунальных отходов п. Заиграево Заиграевского района Республики Бурятия по адресу: Республика Бурятия, р-н Заиграевский, п. Заиграево, на земельных участках с кадастровыми номерами 03:06:560105:34, 03:06:560105:35, санитарно-защитную зону

с границами, согласно перечню координат характерных точек и графическому описанию местоположения санитарно-защитной зоны, приведенным в приложении № 1 к настоящему решению, а также перечню координат характерных точек в форме электронного документа (XML-файл) в приложении № 2 к настоящему решению, следующих размеров:

- 1.1. в северном направлении – 500 м;
- 1.2. в северо-восточном направлении – 500 м;
- 1.3. в восточном направлении – 500 м;
- 1.4. в юго-восточном направлении – 500 м;
- 1.5. в южном направлении – 500 м;
- 1.6. в юго-западном направлении – 500 м;
- 1.7. в западном направлении – 500 м;
- 1.8. в северо-западном направлении – 500 м;

2. Установить ограничения использования земельных участков, расположенных в границах санитарно-защитной зоны для полигона твердых коммунальных отходов п. Заиграево Заиграевского района Республики Бурятия по адресу: Республика Бурятия, р-н Заиграевский, п. Заиграево, на земельных участках с кадастровыми номерами 03:06:560105:34, 03:06:560105:35, согласно которым не допускается использование земельных участков в границах указанной санитарно-защитной зоны в целях:

2.1. размещения жилой застройки, объектов образовательного и медицинского назначения, спортивных сооружений открытого типа, организаций отдыха детей и их оздоровления, зон рекреационного назначения и для ведения садоводства;

2.2. размещения объектов для производства и хранения лекарственных средств, объектов пищевых отраслей промышленности, оптовых складов продовольственного сырья и пищевой продукции, комплексов водопроводных сооружений для подготовки и хранения питьевой воды, использования земельных участков в целях производства, хранения и переработки сельскохозяйственной продукции, предназначенной для дальнейшего использования в качестве пищевой продукции.

3. Направить сведения о санитарно-защитной зоне для их внесения в Единый государственный реестр недвижимости.



И.В. Брагина



**Приложение № 1**  
к решению заместителя руководителя  
Федеральной службы по надзору в сфере  
защиты прав потребителей и  
благополучия человека  
от 28.12.2021 № 413-РС33

**Сведения о границах санитарно-защитной зоны**

Санитарно-защитная зона для полигона твердых коммунальных отходов п. Заиграево Заиграевского района Республики Бурятия по адресу: Республика Бурятия, р-н Заиграевский, п. Заиграево, на земельных участках с кадастровыми номерами 03:06:560105:34, 03:06:560105:35.

Местоположение: Республика Бурятия, р-н Заиграевский, п. Заиграево, на земельных участках с кадастровыми номерами 03:06:560105:34, 03:06:560105:35.





Перечень координат характерных точек границ санитарно-защитной зоны в системе координат, используемой для ведения Единого государственного реестра недвижимости (система координат МСК – 03):

Обозначение характерных точек границы	X	Y
1	533627,02	4194446,28
2	533622,67	4194528,74
3	533609,61	4194592,91
4	533591,3	4194653,57
5	533556,74	4194728,57
6	533510,32	4194796,86
7	533453,29	4194856,58
8	533394,58	4194904,8
9	533392,35	4194906,62
10	533370,04	4194924,63
11	533303,09	4194977,88
12	533285,22	4194990,64
13	533214,29	4195032,93
14	533137,37	4195062,97
15	533056,55	4195079,93
16	532974,04	4195083,36
17	532892,1	4195073,16
18	532812,94	4195049,62
19	532783,36	4195049,09
20	532701,09	4195041,88
21	532621,14	4195021,22
22	532545,67	4194987,69
23	532517,17	4194971,41
24	532449,25	4194924,43
25	532390	4194866,92
26	532345,78	4194808,02
27	532310,58	4194749,95
28	532278,05	4194674,05
29	532258,46	4194593,83
30	532252,9	4194554,85
31	532252,76	4194553,82
32	532244,24	4194492,67
33	532240,91	4194462,15
34	532238,49	4194416,22
35	532241,41	4194333,69
36	532257,87	4194252,77

37	532287,42	4194175,66
38	532329,27	4194104,46
39	532382,26	4194041,13
40	532444,95	4193987,38
41	532515,63	4193944,68
42	532560,14	4193925,22
43	532597	4193911,31
44	532615,64	4193905,04
45	532646,16	4193895,45
46	532660,2	4193889,82
47	532685,12	4193881,01
48	532740,69	4193863,7
49	532791,52	4193852,9
50	532835,37	4193846,09
51	532860,01	4193843,42
52	532871,09	4193841,92
53	532872,33	4193841,68
54	532902,1	4193836,05
55	532984,23	4193827,44
56	533066,65	4193832,47
57	533099,63	4193837,74
58	533179,78	4193857,64
59	533255,56	4193890,46
60	533324,9	4193935,31
61	533385,91	4193990,96
62	533408,92	4194016,12
63	533439,12	4194048,76
64	533466,6	4194077,8
65	533519,96	4194140,82
66	533562,22	4194211,77
67	533578,88	4194246,79
68	533608,03	4194324,05
69	533624,07	4194405,06
1	533627,02	4194446,28





ФЕДЕРАЛЬНОЕ АГЕНТСТВО ВОДНЫХ РЕСУРСОВ  
(Росводресурсы)

ЕНИСЕЙСКОЕ БАССЕЙНОВОЕ  
ВОДНОЕ УПРАВЛЕНИЕ  
(Енисейское БВУ)

ТЕРРИТОРИАЛЬНЫЙ ОТДЕЛ ВОДНЫХ РЕСУРСОВ  
ПО РЕСПУБЛИКЕ БУРЯТИЯ  
(ТОВР по Республике Бурятия)  
670000, г. Улан-Удэ, ул. Борсоева, 13 «б»  
тел. (3012) 21-90-03  
e-mail: bairkalkomvod@mail.ru

от 15.02.2022 № 02-199

на № \_\_\_\_\_

ООО «Геоземкадастр»

670045, Республика Бурятия, г. Улан-Удэ,  
пр. Автомобилистов, 16, офис 5

О предоставлении сведений из  
государственного водного реестра

Сообщаем, что в соответствии с заявлением от «11» февраля 2022 года, номер заявления на ЕПГУ 1777313041 Вам предоставляются имеющиеся в государственном водном реестре (далее - ГВР) сведения в отношении:

- рек Брянка (Шабур), Большой Ижир, Илька по форме 1.9-гвр «Водные объекты. Изученность»;
- реки Брянка (Шабур) по форме 1.12-гвр «Водные объекты. Основные гидрологические характеристики рек. Характерные уровни воды (над нулем графика)».

Сведения в отношении:

- рек Большой Ижир, Илька по форме 1.12-гвр «Водные объекты. Основные гидрологические характеристики рек. Характерные уровни воды (над нулем графика)»;
- рек Брянка (Шабур), Большой Ижир, Илька по форме 1.18-гвр «Водные объекты. Состояние и качество вод» и по форме 2.13-гвр «Водоохранные зоны и прибрежные защитные полосы водных объектов» не могут быть представлены в связи с тем, что в базе данных ГВР запрашиваемой информации не содержится.

Для сведения сообщаем, что ширина водоохраной зоны водных объектов и прибрежных защитных полос определяется статьей 65 Водного кодекса Российской Федерации. По имеющимся в ГВР справочным материалам длина рек Брянка (Шабур), Большой Ижир, Илька составляет 128, 12 и 118 км соответственно.

Дополнительно сообщаем, что формирование и ведение государственного водного реестра осуществляется Федеральным агентством водных ресурсов с регулярным наполнением его сведениями, состав, содержание и сроки, представления которых определены постановлением Правительства Российской Федерации от 28.04.2007 № 253 «О порядке ведения государственного водного реестра».

Приложение на 1 л. в 1 экз.

Заместитель руководителя

О.П. Коломеец

Санжаабыкова Е.В.  
(3012)219653

1.3.1 Водные объекты. Изученность. (форма 1.9-гвр)

Водохозяйственный участок: 16.03.00.004 - Уда

Тип водного объекта: 21

Регион: 03 - Республика Бурятия

Наименование водного объекта	Тип водного объекта	Код водного объекта	Принадлежность к гидрографической единице	Наличие сведений			Примечание	
				Гидрометрия	Морфометрия	Гидрохимия		Гидробиология
	2	3	4	5	6	7	8	9
Брянка (Шабур)	21 - Река	16030000412116300018911	16.03.00 - Селенга (рос-сийская часть бассейна)	2008-2019, многолетние сведения	+			48 км по лв. берегу р. Уда
Большой Ижир	21 - Река	16030000412116300019284	16.03.00 - Селенга (рос-сийская часть бассейна)		+			теряется в болоте по левобережью р. Брянка
Илька	21 - Река	16030000412116300019055	16.03.00 - Селенга (рос-сийская часть бассейна)		+			44 км по пр. берегу р. Брянка

1.3.4 Водные объекты. Основные гидрологические характеристики рек. Характерные уровни воды (над нулем графика). (форма 1.12-гвр)

Водохозяйственный участок: 16.03.00.004 - Уда

Пункты наблюдения: 07197

Год: 2019

Характеристика	Высший уровень						Нижший уровень						Уровень начала осеннего ледохода		Амплитуда колебаний уровня, см	
	За год		Периода весеннего разрушения льда		Летне-осеннего периода		Периода ледостава (до весеннего разрушения льда)		Зимний		Периода открытого русла		уровень	дата	уровень	дата
	уровень	дата	уровень	дата	уровень	дата	уровень	дата	уровень	дата	уровень	дата				
1	2	3	4	5	6	7	8	9	10	11	12	13	14	15	16	17
07197 р.Брянка - ст.Заиграво (564.99 м, БС)																
2019	326	08.03.2019							122	14.11.2018	121			16.06.2019		





ФЕДЕРАЛЬНОЕ АГЕНТСТВО ВОДНЫХ РЕСУРСОВ  
(Росводресурс)

## ЕНИСЕЙСКОЕ БАССЕЙНОВОЕ ВОДНОЕ УПРАВЛЕНИЕ

### П Р И К А З

г. Красноярск

26 августа 2021 года

№ 284

#### **Об установлении границы зоны затопления территории, прилегающей к р. Брянка, в границах населенного пункта пгт Заиграево Заиграевского района Республики Бурятия**

В соответствии со статьей 67.1 Водного Кодекса Российской Федерации; Положением о зонах затопления, подтопления, утвержденным постановлением Правительства РФ от 18.04.2014 № 360; постановлением Правительства Российской Федерации от 31.12.2015 № 1532; пунктом 9 статьи 32 Федерального закона от 13.07.2015 № 218-ФЗ «О государственной регистрации недвижимости»; приказом Министерства экономического развития РФ от 23.11.2018 № 650; приказом Федерального агентства водных ресурсов от 16.09.2019 № 230 «О реализации Федеральным агентством водных ресурсов полномочия по определению границ зон затопления, подтопления», на основании предложений Министерства природных ресурсов и экологии Республики Бурятия, согласованных Департаментом Федеральной службы по гидрометеорологии и мониторингу окружающей среды по Дальневосточному федеральному округу, Главным управлением МЧС России по Республике Бурятия, Забайкальским межрегиональным управлением Росприроднадзора, Управлением Росресстра по Республике Бурятия,

#### **п р и к а з ы в а ю:**

1. Установить границы части зоны затопления 1 % обеспеченности территории, прилегающей к р. Брянка в пгт Заиграево Заиграевского района Республики Бурятия (часть зоны затопления, полностью расположенная в границах населенного пункта), с координатами характерных точек границы части зоны затопления согласно приложению № 1, графическим описанием границы части зоны затопления согласно приложению № 2.
2. Установленные границы зоны затопления подлежат изменению, по предложению органа исполнительной власти Республики Бурятия, при внесении изменений в документы территориального планирования, градостроительного зонирования и документацию по планировке территорий.

Заместитель руководителя Енисейского БВУ

О.И. Коломеец

Основание: доверенность от 19.05.2021 г. № 08-2201

**Каталог координат характерных точек зоны затопления территории пгт Заиграево  
Заиграевского района Республики Бурятия, прилегающей к р. Брянка и затопливаемой  
при половодьях и паводках однопроцентной обеспеченности**

Номер точки	Координаты, м Республики Бурятия, МСК-03		Номер точки	Координаты, м Республики Бурятия, МСК-03		Номер точки	Координаты, м Республики Бурятия, МСК-03	
	Х	У		Х	У		Х	У
Зона 4			43	535748.52	4198052.73	87	535535.21	4198121.49
<b>Контур 1</b>			44	535737.61	4198037.02	88	535525.60	4198122.78
1	535805.77	4197658.86	45	535730.96	4198032.40	89	535517.10	4198122.97
2	535859.98	4197855.13	46	535686.41	4198019.64	90	535506.38	4198120.01
3	535833.92	4197860.49	47	535659.80	4198006.33	91	535486.04	4198110.40
4	535826.15	4197860.31	48	535648.71	4197996.72	92	535456.84	4198104.30
5	535813.95	4197851.62	49	535637.80	4197984.15	93	535445.56	4198102.82
6	535811.37	4197846.26	50	535623.38	4197979.16	94	535438.17	4198105.22
7	535798.24	4197840.34	51	535611.92	4197979.90	95	535428.56	4198131.66
8	535782.35	4197843.49	52	535600.09	4197975.09	96	535423.20	4198139.42
9	535767.19	4197852.91	53	535594.55	4197966.96	97	535417.47	4198144.41
10	535755.73	4197867.52	54	535597.87	4197954.76	98	535403.97	4198149.77
11	535745.93	4197888.03	55	535603.42	4197948.85	99	535386.97	4198149.59
12	535736.32	4197900.33	56	535604.71	4197942.93	100	535373.11	4198155.13
13	535730.50	4197902.17	57	535600.28	4197915.39	101	535364.05	4198165.48
14	535717.47	4197902.27	58	535574.77	4197882.12	102	535349.45	4198175.65
15	535703.97	4197914.65	59	535555.18	4197872.51	103	535333.92	4198181.93
16	535698.80	4197935.35	60	535539.46	4197877.50	104	535325.23	4198182.67
17	535704.90	4197959.75	61	535521.90	4197893.58	105	535315.62	4198182.30
18	535720.42	4197973.25	62	535512.29	4197910.58	106	535305.64	4198178.24
19	535737.61	4197982.12	63	535498.24	4197953.65	107	535295.29	4198167.33
20	535763.12	4198012.06	64	535494.36	4197961.97	108	535291.22	4198159.75
21	535766.08	4198020.57	65	535491.96	4197964.93	109	535287.15	4198141.64
22	535765.53	4198034.80	66	535477.91	4197975.65	110	535288.82	4198134.24
23	535777.73	4198047.74	67	535465.90	4197997.46	111	535308.60	4198116.50
24	535784.38	4198047.92	68	535462.20	4198010.40	112	535311.92	4198111.88
25	535811.37	4198027.77	69	535462.57	4198028.33	113	535313.96	4198098.75
26	535822.46	4198023.89	70	535470.15	4198035.72	114	535309.52	4198088.03
27	535844.82	4198023.52	71	535480.68	4198040.34	115	535307.30	4198080.27
28	535853.14	4198027.41	72	535490.85	4198038.50	116	535303.97	4198074.36
29	535865.71	4198040.53	73	535498.98	4198034.06	117	535294.92	4198065.67
30	535870.15	4198059.01	74	535503.60	4198027.59	118	535272.37	4198050.88
31	535870.89	4198077.50	75	535508.04	4198023.89	119	535243.53	4198035.72
32	535862.75	4198115.94	76	535516.54	4198023.34	120	535236.69	4198037.02
33	535857.02	4198130.36	77	535522.83	4198025.93	121	535226.53	4198046.26
34	535841.87	4198155.32	78	535533.55	4198033.69	122	535221.53	4198053.65
35	535835.77	4198167.52	79	535542.61	4198051.62	123	535203.05	4198070.66
36	535825.78	4198183.97	80	535544.82	4198062.71	124	535198.24	4198071.77
37	535802.68	4198185.08	81	535545.75	4198074.36	125	535186.78	4198071.03
38	535775.88	4198171.21	82	535548.52	4198084.52	126	535173.66	4198071.95
39	535755.54	4198149.96	83	535555.18	4198096.72	127	535144.09	4198082.30
40	535741.13	4198120.01	84	535557.21	4198102.82	128	535129.11	4198083.23
41	535742.42	4198100.60	85	535555.54	4198108.55	129	535118.21	4198085.26
42	535753.88	4198075.09	86	535543.16	4198119.09	130	535102.31	4198096.35

131	535092.51	4198104.67	186	534987.89	4198154.21	241	534414.70	4198106.70
132	535089.93	4198114.65	187	534982.72	4198151.80	242	534396.21	4198142.75
133	535091.59	4198122.23	188	534974.22	4198141.82	243	534380.32	4198156.43
134	535094.55	4198132.40	189	534956.66	4198135.91	244	534367.19	4198163.82
135	535106.93	4198137.20	190	534928.74	4198136.46	245	534364.42	4198170.66
136	535118.58	4198144.41	191	534912.85	4198122.41	246	534364.79	4198185.82
137	535130.22	4198148.85	192	534896.40	4198097.83	247	534379.02	4198215.39
138	535141.87	4198157.72	193	534889.93	4198093.76	248	534386.23	4198223.71
139	535150.56	4198170.47	194	534866.64	4198086.19	249	534389.56	4198238.13
140	535162.94	4198213.54	195	534856.47	4198084.15	250	534388.08	4198243.49
141	535161.46	4198221.30	196	534841.87	4198085.63	251	534375.70	4198250.14
142	535158.50	4198227.77	197	534831.33	4198090.44	252	534367.19	4198255.13
143	535152.77	4198234.43	198	534815.07	4198105.41	253	534352.59	4198260.49
144	535149.26	4198236.09	199	534791.04	4198138.68	254	534330.59	4198271.03
145	535140.76	4198236.09	200	534790.67	4198148.66	255	534308.78	4198273.98
146	535116.54	4198244.59	201	534792.15	4198157.53	256	534293.07	4198277.87
147	535111.00	4198248.29	202	534790.11	4198178.79	257	534279.76	4198279.16
148	535100.83	4198275.46	203	534788.45	4198185.45	258	534268.12	4198277.87
149	535096.58	4198281.19	204	534778.65	4198195.43	259	534230.23	4198254.39
150	535086.05	4198284.89	205	534745.57	4198201.90	260	534215.81	4198252.91
151	535079.02	4198290.99	206	534734.29	4198200.42	261	534201.76	4198256.61
152	535075.32	4198300.42	207	534706.19	4198202.82	262	534133.37	4198313.17
153	535081.79	4198312.99	208	534697.69	4198202.82	263	534123.39	4198324.26
154	535086.97	4198316.87	209	534689.37	4198201.53	264	534111.56	4198344.59
155	535090.11	4198327.96	210	534685.49	4198199.86	265	534102.41	4198354.85
156	535082.90	4198341.82	211	534684.01	4198197.28	266	534095.75	4198355.32
157	535055.92	4198352.54	212	534685.49	4198193.39	267	534072.37	4198352.36
158	535043.35	4198351.99	213	534687.53	4198191.36	268	534052.41	4198352.36
159	535033.37	4198348.29	214	534687.16	4198186.55	269	534026.90	4198359.20
160	535016.36	4198347.00	215	534685.68	4198183.78	270	534018.95	4198359.94
161	534997.14	4198356.79	216	534678.84	4198177.87	271	533984.57	4198355.69
162	534990.67	4198364.74	217	534670.33	4198172.14	272	533970.71	4198361.60
163	534978.65	4198368.25	218	534664.24	4198166.41	273	533935.40	4198411.32
164	534970.89	4198365.30	219	534655.73	4198162.89	274	533932.63	4198425.74
165	534960.35	4198351.62	220	534646.68	4198162.16	275	533930.97	4198451.80
166	534954.07	4198335.17	221	534640.58	4198162.71	276	533929.49	4198469.73
167	534958.32	4198310.03	222	534634.29	4198164.56	277	533932.07	4198479.16
168	534972.00	4198292.47	223	534625.23	4198166.04	278	533944.46	4198501.71
169	534986.05	4198280.82	224	534612.66	4198170.29	279	533948.53	4198516.50
170	535006.01	4198249.96	225	534584.01	4198191.36	280	533961.46	4198529.07
171	535015.07	4198246.26	226	534570.34	4198198.94	281	533976.62	4198536.46
172	535026.90	4198251.62	227	534561.46	4198201.90	282	533989.56	4198541.64
173	535035.40	4198248.85	228	534543.72	4198203.93	283	533997.69	4198549.03
174	535044.83	4198240.71	229	534532.07	4198204.48	284	534000.65	4198559.01
175	535051.48	4198232.77	230	534522.46	4198203.38	285	533997.69	4198564.93
176	535056.84	4198219.27	231	534508.23	4198198.94	286	533988.82	4198567.51
177	535060.35	4198205.78	232	534503.61	4198194.50	287	533979.21	4198576.02
178	535061.46	4198193.95	233	534497.14	4198180.45	288	533972.92	4198593.39
179	535060.91	4198182.67	234	534497.51	4198165.67	289	533972.19	4198616.31
180	535055.36	4198155.32	235	534503.05	4198148.48	290	533966.27	4198624.08
181	535050.93	4198147.74	236	534501.39	4198121.86	291	533958.88	4198631.84
182	535046.49	4198144.41	237	534491.22	4198097.09	292	533956.29	4198645.70
183	535037.62	4198143.12	238	534469.78	4198079.35	293	533961.83	4198662.71
184	535021.72	4198144.60	239	534449.08	4198075.65	294	533965.16	4198677.87
185	535008.78	4198152.91	240	534430.78	4198083.97	295	533959.25	4198696.72

296	533947.05	4198704.85	351	533471.82	4198479.53	406	533142.24	4198372.88
297	533936.33	4198709.66	352	533460.17	4198511.88	407	533146.49	4198361.97
298	533916.36	4198712.43	353	533447.42	4198525.00	408	533145.39	4198356.42
299	533898.62	4198708.73	354	533440.76	4198532.95	409	533140.76	4198353.10
300	533887.90	4198698.38	355	533436.51	4198541.08	410	533131.52	4198350.32
301	533879.39	4198677.68	356	533437.25	4198554.95	411	533116.74	4198348.85
302	533873.85	4198637.02	357	533434.48	4198572.32	412	533103.43	4198352.17
303	533865.35	4198624.08	358	533425.98	4198584.52	413	533090.30	4198360.68
304	533848.34	4198614.46	359	533419.69	4198587.29	414	533084.94	4198363.08
305	533829.12	4198611.88	360	533404.35	4198600.42	415	533069.42	4198362.34
306	533808.97	4198613.73	361	533395.29	4198602.45	416	533062.21	4198357.72
307	533792.89	4198618.90	362	533379.95	4198598.94	417	533044.83	4198338.68
308	533781.06	4198628.33	363	533364.61	4198585.63	418	533031.89	4198326.48
309	533769.41	4198635.17	364	533352.22	4198581.56	419	533024.68	4198324.45
310	533757.03	4198636.28	365	533344.28	4198580.45	420	533015.63	4198326.30
311	533736.70	4198631.47	366	533331.15	4198571.58	421	533004.17	4198331.84
312	533726.71	4198620.38	367	533318.58	4198560.12	422	532993.82	4198344.78
313	533725.24	4198612.99	368	533304.72	4198551.80	423	532987.16	4198361.60
314	533725.24	4198598.57	369	533293.81	4198542.56	424	532989.75	4198379.53
315	533721.54	4198586.74	370	533288.08	4198534.43	425	532994.18	4198392.10
316	533712.67	4198580.45	371	533285.13	4198526.48	426	533012.30	4198405.78
317	533701.21	4198577.68	372	533287.34	4198515.94	427	533022.47	4198419.64
318	533670.71	4198584.34	373	533296.03	4198510.58	428	533034.48	4198454.02
319	533664.24	4198587.48	374	533321.54	4198508.36	429	533035.77	4198471.40
320	533649.82	4198587.11	375	533349.82	4198502.08	430	533027.46	4198490.99
321	533635.03	4198582.30	376	533361.47	4198500.23	431	533010.64	4198495.43
322	533619.51	4198572.87	377	533372.19	4198495.98	432	532978.10	4198479.71
323	533609.16	4198562.71	378	533384.57	4198492.47	433	532963.69	4198463.82
324	533599.73	4198544.22	379	533389.38	4198489.51	434	532961.75	4198457.07
325	533604.90	4198524.26	380	533394.00	4198483.41	435	532961.93	4198447.64
326	533612.30	4198517.05	381	533397.14	4198476.39	436	532958.79	4198440.53
327	533630.78	4198510.77	382	533396.40	4198460.31	437	532950.75	4198433.50
328	533645.75	4198503.00	383	533387.34	4198439.97	438	532936.14	4198424.08
329	533650.19	4198497.46	384	533380.32	4198430.18	439	532918.77	4198423.15
330	533659.06	4198482.30	385	533370.89	4198423.71	440	532911.01	4198428.14
331	533661.10	4198468.81	386	533343.72	4198415.20	441	532903.80	4198448.85
332	533657.77	4198437.20	387	533330.04	4198412.99	442	532910.27	4198473.06
333	533658.69	4198427.77	388	533320.25	4198409.29	443	532917.66	4198478.42
334	533657.77	4198421.30	389	533294.37	4198395.80	444	532933.19	4198486.18
335	533654.44	4198416.68	390	533287.16	4198395.06	445	532938.73	4198491.91
336	533647.05	4198411.69	391	533276.81	4198396.72	446	532944.09	4198506.52
337	533639.47	4198409.29	392	533236.51	4198415.94	447	532942.80	4198515.76
338	533622.46	4198408.92	393	533228.93	4198415.94	448	532937.25	4198525.92
339	533603.06	4198412.25	394	533209.53	4198404.11	449	532929.67	4198533.50
340	533588.27	4198417.61	395	533194.92	4198403.56	450	532901.39	4198545.70
341	533577.36	4198423.89	396	533183.83	4198407.16	451	532898.99	4198563.08
342	533569.04	4198426.85	397	533176.07	4198418.07	452	532891.04	4198573.24
343	533555.55	4198427.03	398	533174.31	4198423.80	453	532887.72	4198573.61
344	533532.63	4198423.71	399	533171.73	4198425.19	454	532886.98	4198570.84
345	533521.36	4198423.52	400	533158.32	4198426.57	455	532882.54	4198564.19
346	533499.36	4198429.07	401	533149.73	4198424.63	456	532875.89	4198558.46
347	533488.45	4198437.57	402	533145.85	4198421.49	457	532871.45	4198552.17
348	533478.84	4198448.85	403	533141.87	4198416.96	458	532863.32	4198546.26
349	533474.41	4198458.83	404	533139.66	4198410.58	459	532857.96	4198545.52
350	533471.82	4198469.73	405	533139.47	4198384.52	460	532853.52	4198547.74



461	532849.64	4198551.43	516	532367.01	4198766.22	569	532319.70	4198931.65
462	532847.97	4198566.04	517	532357.22	4198773.43	570	532346.31	4198892.65
463	532841.87	4198583.04	518	532355.55	4198779.34	571	532350.75	4198887.66
464	532831.15	4198598.57	519	532359.07	4198791.54	572	532367.75	4198876.57
465	532797.14	4198618.72	520	532363.87	4198796.16	573	532384.21	4198867.51
466	532785.13	4198627.77	521	532370.16	4198807.62	574	532388.83	4198862.34
467	532772.93	4198640.90	522	532375.52	4198820.01	575	532394.56	4198846.44
468	532767.20	4198643.67	523	532381.43	4198830.36	576	532394.37	4198840.16
469	532757.77	4198644.04	524	532384.39	4198845.70	577	532388.64	4198818.90
470	532749.82	4198641.73	525	532377.18	4198857.90	578	532378.66	4198803.56
471	532744.56	4198635.35	526	532350.56	4198875.46	579	532373.67	4198798.01
472	532743.26	4198622.51	527	532329.68	4198897.27	580	532370.16	4198790.99
473	532751.58	4198610.95	528	532324.50	4198908.73	581	532369.42	4198783.96
474	532759.99	4198605.13	529	532309.16	4198929.81	582	532381.25	4198763.45
475	532765.07	4198596.17	530	532298.25	4198940.53	583	532395.48	4198745.15
476	532762.02	4198577.77	531	531818.13	4198217.23	584	532406.94	4198734.61
477	532755.37	4198569.82	532	532107.96	4198265.66	585	532418.40	4198728.88
478	532737.53	4198567.79	533	532402.34	4198316.94	586	532433.74	4198727.22
479	532726.90	4198571.95	534	532526.74	4198316.94	587	532450.75	4198730.36
480	532709.16	4198572.78	535	532676.78	4198330.23	588	532460.18	4198735.91
481	532695.39	4198568.35	536	532756.54	4198330.23	589	532468.31	4198741.82
482	532687.72	4198568.90	537	532882.84	4198330.23	590	532468.86	4198748.11
483	532680.42	4198575.09	538	533160.13	4198221.98	591	532468.12	4198751.99
484	532675.24	4198581.65	539	533284.53	4198220.08	592	532469.05	4198761.04
485	532673.48	4198589.79	540	533377.59	4198213.43	593	532478.29	4198768.81
486	532674.22	4198601.25	541	533673.87	4198169.75	594	532492.71	4198767.88
487	532689.47	4198634.15	542	533763.14	4198169.75	595	532498.99	4198765.30
488	532697.51	4198659.75	543	534014.79	4198324.54	596	532501.95	4198761.60
489	532695.66	4198668.99	544	534191.42	4198222.93	597	532518.03	4198722.60
490	532691.41	4198674.54	545	534303.47	4198057.69	598	532520.99	4198703.00
491	532684.02	4198680.82	546	534676.67	4197985.52	599	532525.61	4198694.69
492	532590.12	4198729.07	547	534906.48	4197946.59	600	532529.68	4198690.62
493	532581.25	4198727.77	548	535038.47	4197923.80	601	532537.44	4198690.25
494	532571.27	4198715.76	549	535224.60	4197896.26	602	532547.05	4198692.84
495	532567.38	4198704.85	550	535221.75	4197808.89	603	532552.23	4198700.60
496	532561.28	4198693.58	551	535369.89	4197751.92	604	532558.88	4198713.54
497	532551.67	4198684.15	552	535496.19	4197713.93	605	532574.96	4198738.49
498	532543.17	4198679.16	553	535636.73	4197678.80	606	532579.03	4198742.19
499	532533.56	4198676.76	1	535805.77	4197658.86	607	532586.05	4198742.38
500	532525.24	4198678.42	<b>Конгур 2</b>			608	532694.00	4198685.81
501	532516.18	4198686.18	554	535853.51	4197866.78	609	532701.39	4198679.34
502	532510.45	4198698.20	555	535991.89	4198231.47	610	532707.68	4198662.15
503	532501.03	4198732.02	556	535720.30	4198360.62	611	532706.39	4198651.06
504	532496.03	4198744.04	557	535443.01	4198501.17	612	532685.50	4198595.98
505	532492.34	4198751.06	558	535009.99	4198736.67	613	532686.05	4198587.66
506	532487.90	4198753.47	559	534656.73	4198782.25	614	532689.38	4198582.12
507	532482.54	4198752.54	560	534459.21	4198789.85	615	532693.63	4198580.45
508	532480.51	4198746.81	561	534391.78	4198830.68	616	532697.88	4198579.71
509	532480.32	4198730.55	562	534100.25	4198897.16	617	532711.56	4198583.60
510	532469.60	4198717.98	563	533931.22	4198964.58	618	532735.04	4198578.42
511	532449.64	4198712.62	564	533608.35	4199057.64	619	532746.13	4198578.61
512	532430.79	4198711.69	565	533106.95	4199055.74	620	532749.64	4198581.38
513	532416.00	4198716.87	566	532603.66	4199236.17	621	532752.78	4198590.07
514	532401.03	4198725.18	567	532305.74	4198954.20	622	532750.93	4198595.61
515	532375.89	4198745.33	568	532311.38	4198947.55	623	532733.56	4198619.64

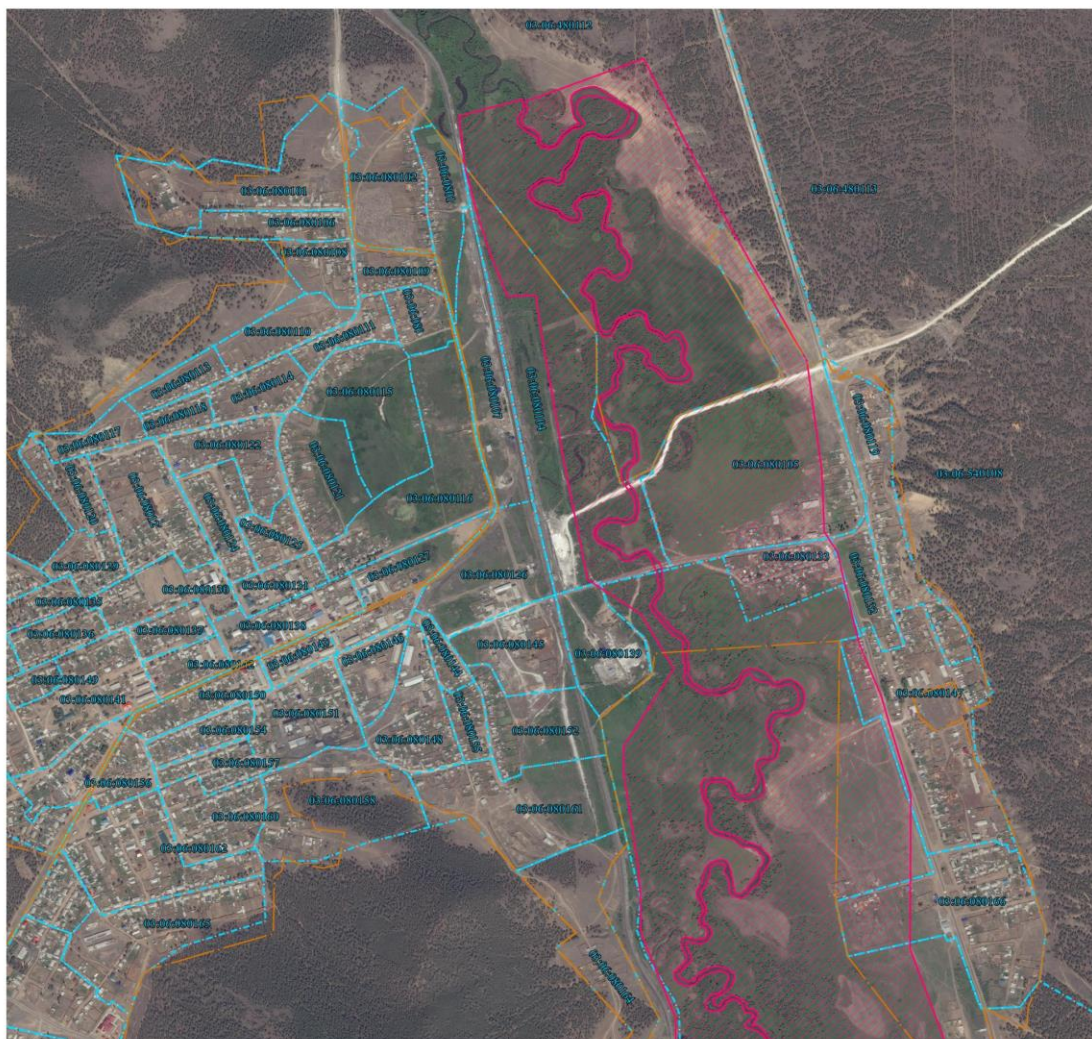
624	532730.60	4198627.22	679	533002.50	4198376.76	734	533334.11	4198491.91
625	532729.68	4198638.49	680	533004.17	4198360.49	735	533327.64	4198493.58
626	532735.22	4198648.11	681	533008.23	4198352.17	736	533310.82	4198496.17
627	532753.52	4198654.02	682	533014.52	4198343.86	737	533295.11	4198495.98
628	532772.19	4198654.39	683	533024.50	4198340.71	738	533289.56	4198497.46
629	532778.47	4198651.62	684	533031.71	4198344.96	739	533284.20	4198501.53
630	532782.54	4198646.44	685	533039.66	4198350.69	740	533274.04	4198519.46
631	532785.87	4198640.34	686	533061.47	4198374.54	741	533272.00	4198529.07
632	532792.15	4198634.98	687	533075.52	4198378.05	742	533272.19	4198536.28
633	532808.42	4198625.19	688	533083.09	4198378.05	743	533282.91	4198551.43
634	532823.02	4198613.91	689	533088.27	4198376.94	744	533306.94	4198570.29
635	532831.34	4198610.58	690	533107.31	4198367.15	745	533312.30	4198580.82
636	532853.52	4198593.02	691	533111.74	4198363.82	746	533319.14	4198586.00
637	532860.54	4198581.75	692	533117.10	4198360.86	747	533328.56	4198591.54
638	532861.10	4198576.20	693	533123.02	4198361.97	748	533337.07	4198593.21
639	532857.40	4198567.51	694	533128.20	4198364.93	749	533342.80	4198593.58
640	532858.88	4198566.04	695	533129.67	4198371.21	750	533347.05	4198591.91
641	532861.47	4198566.96	696	533125.05	4198387.85	751	533349.45	4198592.65
642	532885.68	4198581.38	697	533123.94	4198396.72	752	533360.91	4198603.56
643	532894.92	4198583.23	698	533125.42	4198407.81	753	533372.19	4198611.88
644	532901.95	4198580.82	699	533128.75	4198420.01	754	533386.79	4198620.01
645	532908.97	4198574.17	700	533132.63	4198426.66	755	533393.26	4198622.60
646	532912.67	4198566.78	701	533139.84	4198433.87	756	533399.36	4198622.78
647	532911.93	4198557.90	702	533152.23	4198439.97	757	533406.38	4198620.93
648	532914.33	4198552.17	703	533160.36	4198441.82	758	533412.67	4198616.68
649	532916.74	4198550.32	704	533166.83	4198440.71	759	533420.06	4198608.92
650	532934.30	4198547.37	705	533174.22	4198438.49	760	533423.57	4198604.30
651	532937.99	4198544.59	706	533182.91	4198431.29	761	533427.64	4198600.42
652	532945.20	4198531.47	707	533186.61	4198427.03	762	533437.25	4198593.58
653	532955.92	4198509.47	708	533187.53	4198424.08	763	533440.39	4198587.66
654	532956.48	4198503.74	709	533187.16	4198419.27	764	533450.93	4198561.04
655	532954.26	4198497.64	710	533188.08	4198416.31	765	533452.04	4198552.36
656	532942.06	4198479.34	711	533191.41	4198415.57	766	533452.04	4198547.37
657	532935.22	4198474.17	712	533202.50	4198417.05	767	533455.55	4198537.94
658	532924.04	4198468.44	713	533232.08	4198424.63	768	533462.58	4198531.47
659	532921.82	4198462.80	714	533239.29	4198424.82	769	533467.75	4198525.56
660	532927.46	4198448.48	715	533246.12	4198421.49	770	533472.37	4198516.31
661	532940.21	4198444.96	716	533254.81	4198418.35	771	533475.88	4198507.26
662	532944.65	4198446.26	717	533278.29	4198407.63	772	533483.83	4198480.82
663	532949.64	4198452.73	718	533294.00	4198408.00	773	533485.13	4198472.51
664	532960.54	4198475.28	719	533299.54	4198411.32	774	533490.67	4198456.42
665	532968.31	4198486.55	720	533313.96	4198426.29	775	533503.98	4198443.67
666	532979.03	4198496.54	721	533328.56	4198427.03	776	533513.22	4198439.60
667	532990.86	4198505.78	722	533338.92	4198432.58	777	533531.34	4198436.46
668	533019.69	4198513.36	723	533365.72	4198437.20	778	533569.23	4198440.71
669	533025.79	4198511.14	724	533374.22	4198441.64	779	533586.23	4198429.44
670	533037.44	4198500.05	725	533383.65	4198459.01	780	533595.66	4198425.37
671	533043.72	4198491.91	726	533383.09	4198472.14	781	533607.68	4198421.86
672	533050.75	4198461.97	727	533380.32	4198478.79	782	533620.06	4198421.12
673	533050.01	4198452.91	728	533376.07	4198481.56	783	533629.12	4198422.97
674	533047.23	4198437.94	729	533370.34	4198482.49	784	533638.18	4198425.74
675	533040.21	4198423.89	730	533366.46	4198480.27	785	533645.38	4198432.58
676	533031.89	4198409.84	731	533361.10	4198479.53	786	533648.90	4198439.79
677	533022.10	4198397.46	732	533354.81	4198482.30	787	533646.68	4198459.75
678	533007.68	4198386.00	733	533347.42	4198486.74	788	533647.97	4198468.25

789	533645.75	4198479.53	844	534013.41	4198577.68	899	534395.84	4198161.23
790	533643.54	4198486.55	845	534015.25	4198563.26	900	534400.83	4198155.50
791	533636.88	4198493.58	846	534011.93	4198546.63	901	534413.13	4198135.91
792	533629.49	4198497.83	847	534008.60	4198539.97	902	534418.30	4198125.83
793	533604.35	4198507.26	848	534003.24	4198535.72	903	534421.72	4198114.84
794	533593.81	4198516.68	849	533997.32	4198532.39	904	534425.79	4198105.78
795	533588.27	4198526.66	850	533987.16	4198529.25	905	534434.75	4198092.28
796	533586.60	4198543.67	851	533966.64	4198516.13	906	534445.75	4198086.37
797	533587.53	4198561.78	852	533961.28	4198506.89	907	534452.22	4198084.52
798	533591.41	4198577.68	853	533954.44	4198486.00	908	534459.61	4198086.00
799	533596.59	4198587.48	854	533944.64	4198458.46	909	534475.33	4198095.06
800	533606.57	4198602.26	855	533944.09	4198429.81	910	534482.35	4198103.19
801	533620.25	4198605.04	856	533946.68	4198421.49	911	534491.04	4198127.04
802	533642.24	4198604.48	857	533970.15	4198380.82	912	534489.10	4198156.43
803	533658.14	4198601.71	858	533998.99	4198368.44	913	534484.57	4198164.84
804	533671.08	4198598.20	859	534021.17	4198370.47	914	534481.61	4198179.35
805	533691.41	4198590.43	860	534027.64	4198369.55	915	534485.59	4198193.21
806	533703.06	4198593.76	861	534037.07	4198366.41	916	534495.01	4198208.64
807	533712.11	4198604.48	862	534064.61	4198364.93	917	534500.46	4198210.58
808	533714.70	4198622.41	863	534087.53	4198371.21	918	534508.23	4198210.03
809	533720.25	4198632.58	864	534100.84	4198369.36	919	534516.73	4198214.84
810	533726.16	4198640.34	865	534125.05	4198352.36	920	534522.65	4198216.13
811	533729.30	4198642.93	866	534129.67	4198344.59	921	534553.14	4198214.65
812	533748.16	4198649.03	867	534136.88	4198328.70	922	534574.59	4198209.84
813	533762.57	4198651.43	868	534151.11	4198315.39	923	534581.61	4198207.63
814	533775.33	4198650.14	869	534164.79	4198306.15	924	534591.22	4198201.90
815	533788.08	4198642.38	870	534172.74	4198295.61	925	534611.74	4198186.37
816	533800.84	4198631.10	871	534184.57	4198289.88	926	534621.72	4198182.49
817	533813.87	4198624.63	872	534194.55	4198278.05	927	534632.81	4198181.19
818	533821.35	4198624.72	873	534213.40	4198266.31	928	534652.59	4198182.30
819	533831.52	4198627.59	874	534222.74	4198266.13	929	534659.80	4198184.15
820	533852.22	4198636.46	875	534234.20	4198269.27	930	534667.38	4198189.88
821	533859.62	4198643.67	876	534239.84	4198272.32	931	534675.70	4198197.65
822	533862.20	4198650.69	877	534251.11	4198282.03	932	534683.27	4198209.29
823	533863.68	4198665.11	878	534258.14	4198286.55	933	534691.04	4198215.21
824	533862.20	4198672.50	879	534266.45	4198289.33	934	534698.99	4198216.50
825	533862.39	4198682.86	880	534275.88	4198291.18	935	534707.12	4198216.31
826	533871.08	4198705.59	881	534306.38	4198290.07	936	534743.90	4198210.95
827	533877.36	4198713.17	882	534331.70	4198287.48	937	534763.50	4198210.58
828	533891.78	4198722.60	883	534336.14	4198288.40	938	534774.03	4198208.74
829	533908.23	4198727.77	884	534341.69	4198287.48	939	534783.46	4198205.41
830	533920.43	4198729.25	885	534362.02	4198275.28	940	534791.04	4198200.60
831	533937.44	4198727.77	886	534363.50	4198272.14	941	534802.31	4198186.37
832	533952.22	4198722.23	887	534364.05	4198269.18	942	534804.90	4198177.13
833	533970.34	4198705.41	888	534373.11	4198263.45	943	534805.45	4198158.09
834	533979.95	4198687.66	889	534383.46	4198254.21	944	534802.68	4198146.44
835	533980.87	4198677.50	890	534397.88	4198243.86	945	534805.45	4198132.03
836	533977.73	4198663.45	891	534400.65	4198237.57	946	534825.79	4198110.40
837	533970.89	4198651.62	892	534401.20	4198231.10	947	534841.68	4198099.31
838	533970.34	4198642.19	893	534399.73	4198225.19	948	534850.56	4198097.09
839	533973.85	4198634.98	894	534387.71	4198201.34	949	534862.76	4198095.80
840	533978.29	4198629.44	895	534378.84	4198189.14	950	534885.86	4198103.38
841	533990.67	4198621.30	896	534378.47	4198183.60	951	534891.04	4198108.74
842	533997.51	4198611.32	897	534383.83	4198168.44	952	534897.32	4198116.68
843	534007.86	4198592.47	898	534388.27	4198164.00	953	534922.09	4198148.29

954	534931.52	4198151.99	1009	535169.04	4198232.40	1064	535444.45	4198115.58
955	534940.02	4198151.99	1010	535174.95	4198219.27	1065	535453.51	4198113.91
956	534952.59	4198149.40	1011	535175.69	4198206.89	1066	535457.58	4198115.02
957	534962.94	4198150.14	1012	535174.22	4198200.05	1067	535487.15	4198119.27
958	534968.86	4198152.17	1013	535166.08	4198188.77	1068	535493.25	4198124.08
959	534976.43	4198159.57	1014	535155.55	4198169.55	1069	535502.31	4198126.48
960	534991.78	4198168.26	1015	535153.70	4198164.00	1070	535520.98	4198128.88
961	535001.57	4198169.73	1016	535148.71	4198153.65	1071	535539.83	4198128.33
962	535012.29	4198168.81	1017	535145.38	4198149.22	1072	535553.70	4198121.12
963	535019.50	4198162.16	1018	535141.13	4198146.26	1073	535563.68	4198111.32
964	535023.57	4198156.24	1019	535121.72	4198136.65	1074	535566.82	4198104.11
965	535027.64	4198154.39	1020	535110.26	4198127.22	1075	535566.64	4198095.61
966	535032.44	4198154.95	1021	535105.08	4198112.25	1076	535563.68	4198089.88
967	535042.79	4198161.60	1022	535107.67	4198105.04	1077	535548.52	4198042.01
968	535045.75	4198166.78	1023	535117.28	4198097.65	1078	535542.79	4198034.43
969	535050.19	4198198.01	1024	535129.11	4198092.10	1079	535529.76	4198020.29
970	535045.93	4198221.30	1025	535156.10	4198087.48	1080	535519.69	4198013.45
971	535041.68	4198231.29	1026	535174.58	4198082.67	1081	535513.77	4198011.79
972	535031.70	4198239.60	1027	535199.54	4198080.64	1082	535507.30	4198012.62
973	535026.90	4198240.34	1028	535209.15	4198078.24	1083	535494.73	4198022.69
974	535014.88	4198233.32	1029	535219.87	4198071.03	1084	535483.64	4198027.04
975	535004.34	4198233.13	1030	535228.00	4198059.75	1085	535477.26	4198025.19
976	534993.62	4198242.75	1031	535233.36	4198050.70	1086	535472.37	4198012.25
977	534985.31	4198265.30	1032	535240.57	4198047.74	1087	535482.35	4197986.19
978	534975.51	4198275.83	1033	535250.00	4198048.85	1088	535489.09	4197978.24
979	534969.41	4198279.90	1034	535259.61	4198054.76	1089	535496.49	4197972.88
980	534946.86	4198301.90	1035	535273.11	4198060.31	1090	535501.48	4197968.26
981	534942.24	4198315.02	1036	535291.59	4198076.94	1091	535532.44	4197894.60
982	534940.20	4198326.66	1037	535297.69	4198086.00	1092	535547.97	4197884.98
983	534940.76	4198347.92	1038	535300.65	4198093.39	1093	535560.17	4197885.08
984	534947.04	4198370.47	1039	535299.72	4198103.75	1094	535573.84	4197897.09
985	534955.92	4198377.68	1040	535294.73	4198113.17	1095	535588.08	4197917.79
986	534967.56	4198381.01	1041	535286.60	4198120.75	1096	535591.22	4197930.18
987	534983.83	4198379.34	1042	535275.51	4198139.60	1097	535591.59	4197945.89
988	534990.11	4198375.46	1043	535273.11	4198148.11	1098	535589.00	4197952.54
989	534999.91	4198367.33	1044	535273.85	4198158.09	1099	535583.83	4197964.93
990	535016.17	4198359.57	1045	535277.91	4198169.73	1100	535589.19	4197978.79
991	535031.15	4198359.57	1046	535293.18	4198183.04	1101	535601.76	4197987.66
992	535049.26	4198364.74	1047	535293.44	4198183.23	1102	535625.97	4197989.88
993	535055.73	4198365.67	1048	535304.53	4198188.40	1103	535631.51	4197993.12
994	535067.19	4198363.08	1049	535319.87	4198192.65	1104	535653.14	4198011.69
995	535081.61	4198357.90	1050	535332.26	4198193.21	1105	535677.91	4198024.82
996	535100.46	4198347.92	1051	535340.57	4198192.10	1106	535703.60	4198034.43
997	535108.04	4198338.49	1052	535352.22	4198186.55	1107	535724.86	4198038.87
998	535109.34	4198328.14	1053	535358.69	4198181.19	1108	535734.29	4198047.18
999	535106.01	4198319.27	1054	535366.82	4198177.13	1109	535740.39	4198055.13
1000	535090.85	4198305.59	1055	535384.57	4198162.16	1110	535742.97	4198065.67
1001	535090.11	4198301.71	1056	535391.59	4198161.05	1111	535742.79	4198076.94
1002	535092.15	4198296.17	1057	535404.90	4198160.49	1112	535740.20	4198083.41
1003	535102.31	4198289.88	1058	535412.48	4198158.27	1113	535735.58	4198089.33
1004	535114.33	4198269.18	1059	535428.56	4198149.77	1114	535731.88	4198098.01
1005	535117.65	4198255.32	1060	535438.91	4198140.90	1115	535731.88	4198128.33
1006	535131.52	4198247.37	1061	535441.68	4198135.72	1116	535737.80	4198159.94
1007	535139.10	4198244.78	1062	535442.61	4198129.99	1117	535746.67	4198175.09
1008	535164.05	4198238.13	1063	535441.31	4198119.83	1118	535752.59	4198182.30



1119	535782.90	4198206.33
1120	535804.53	4198209.29
1121	535820.98	4198207.44
1122	535825.97	4198195.98
1123	535836.14	4198186.55
1124	535844.45	4198168.62
1125	535848.15	4198162.89
1126	535851.48	4198154.58
1127	535867.00	4198135.91
1128	535900.09	4198086.74
1129	535901.20	4198076.76
1130	535897.50	4198050.88
1131	535894.55	4198041.08
1132	535882.72	4198018.90
1133	535871.99	4198007.81
1134	535857.76	4198004.85
1135	535842.60	4198008.74
1136	535813.40	4198012.43
1137	535803.60	4198015.21
1138	535794.92	4198019.64
1139	535786.78	4198028.51
1140	535782.53	4198030.55
1141	535778.65	4198028.33
1142	535771.26	4198011.32
1143	535759.61	4197994.50
1144	535755.73	4197986.00
1145	535744.27	4197976.76
1146	535728.19	4197968.81
1147	535711.18	4197952.54
1148	535707.85	4197936.28
1149	535711.55	4197921.68
1150	535719.13	4197911.14
1151	535742.42	4197908.55
1152	535749.63	4197903.01
1153	535755.73	4197896.54
1154	535760.53	4197889.14
1155	535766.82	4197872.51
1156	535776.80	4197858.27
1157	535790.29	4197852.54
1158	535804.16	4197856.61
1159	535816.36	4197869.00
1160	535824.31	4197871.40
554	535853.51	4197866.78



**УТВЕРЖДЕНО:**

Енисейское БВУ *по доверенности от 19.05.2021 №05-2201*  
*Зинистина Ириновна О.И. Колосова* 20 г.  
(подпись) (ФИО) (подпись)

**СОГЛАСОВАНО:**

Забайкальское межрегиональное  
управление Росприроднадзора *А.В. Мельников* 20 г.  
(подпись) (ФИО) (подпись)

Департамент Росприродмета по  
ДФО *Рисакина* 20 г.  
(подпись) (ФИО) (подпись)

Главное управление МЧС России  
по Республике Бурятия *Е.И. Ковалев* 20 г.  
(подпись) (ФИО) (подпись)

Управление Росреестра по  
Республике Бурятия *Зинистина Ириновна О.И. Колосова* 20 г.  
(подпись) (ФИО) (подпись)



№ п/п	Лист	Ф.И.О.	Подпись	Дата
		Сидорова И.О.	<i>[Signature]</i>	10.2020
		Савостьянова Е.А.	<i>[Signature]</i>	10.2020
		Савостьянова М.А.	<i>[Signature]</i>	10.2020

Г. к. № 00060		
Зона затопления территории пгт Заграсово Забайкальского района Республики Бурятия, прилегающей к р. Бурка и затопляемой при паводках и наводках однопроцентной обеспеченности		
Страниц	Лист	Листов
П	1	1
План поселения М 1:10000		

**Условные обозначения:**

- граница зоны затопления территории 1% обеспеченности
- 03.06.340102 - номер кадастрового квартала
- граница кадастрового квартала
- граница населенного пункта



Раздел 4

План границ

Лист 1

Масштаб 1: 2 000





Подпись:



Дата: «26» октября 2020 г.

Место для оттиска печати (при наличии) лица, составившего местоположения границ объекта

УСЛОВНЫЕ ОБОЗНАЧЕНИЯ:

- n1, n2 ... np - характерная точка границы с номером, сведения о которой позволяют однозначно определить её положение на местности
-  - Зона затопления территории затопляемой при половодьях и паводках однопроцентной обеспеченности
-  - граница населенного пункта

пгт Зигирево

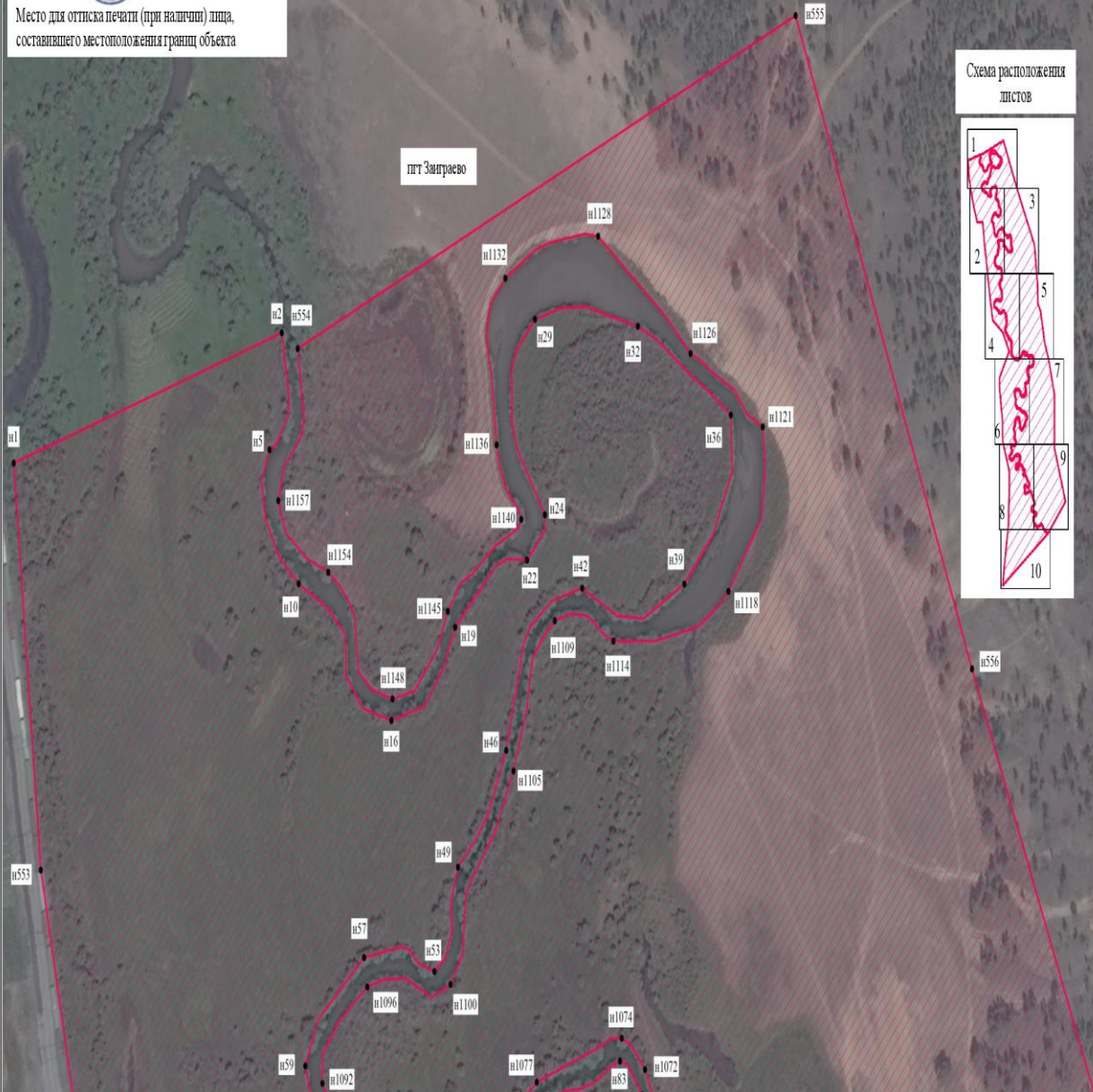
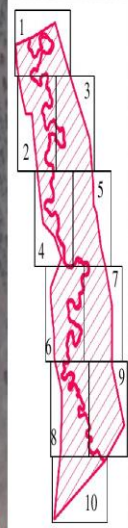
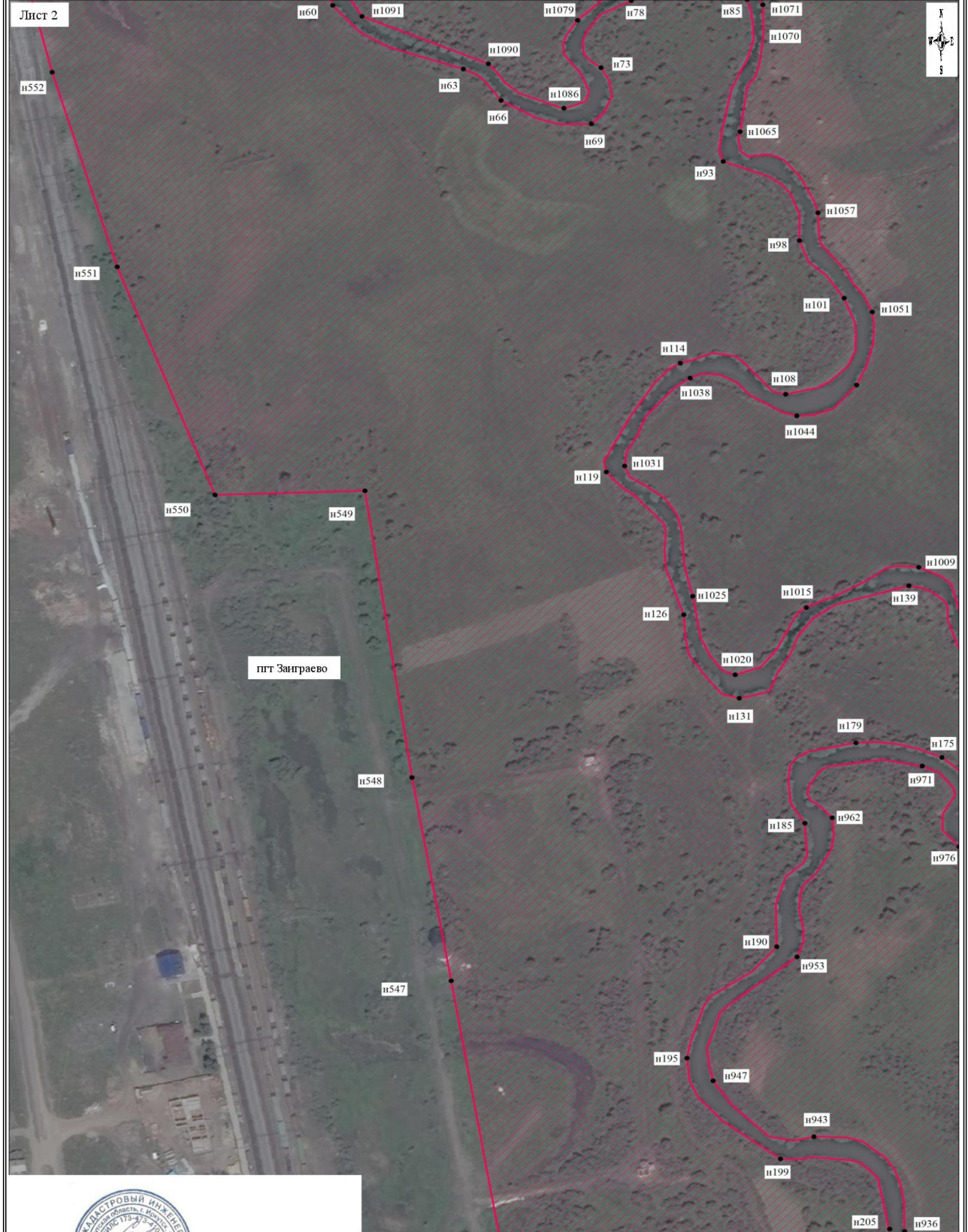


Схема расположения листов





Раздел 4  
План границ



Подпись:



Дата: «26» октября 2020 г.

Масштаб 1 : 2 000

Место для оттиска печати (при наличии) лица, составившего местоположения границ объекта

Условные обозначения на 1 листе



Раздел 4  
План границ

Лист 3



Подпись:

Масштаб 1: 2 000

Дата: «26» октября 2020 г.

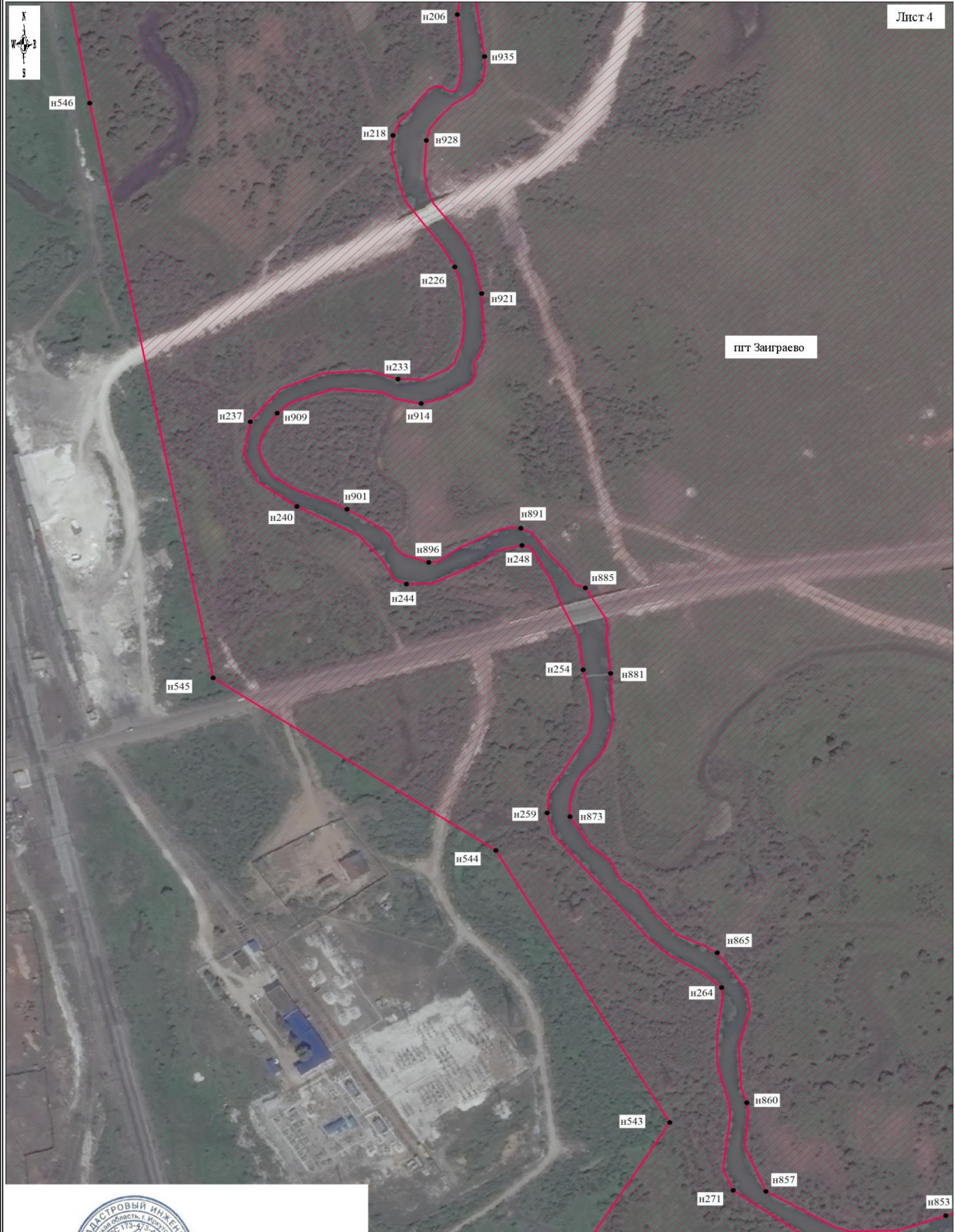
Место для оттиска печати (при наличии) лица,  
составившего местоположения границ объекта

Условные обозначения на 1 листе



Раздел 4  
План границ

Лист 4



Подпись:



Дата: «26» октября 2020 г.

Масштаб 1: 2 000

Место для оттиска печати (при наличии) лица,  
составившего местоположения границ объекта

Условные обозначения на 1 листе



Раздел 4  
План границ

Лист 5

Масштаб 1: 2 000



Условные обозначения на 1 листе



Раздел 4  
План границ

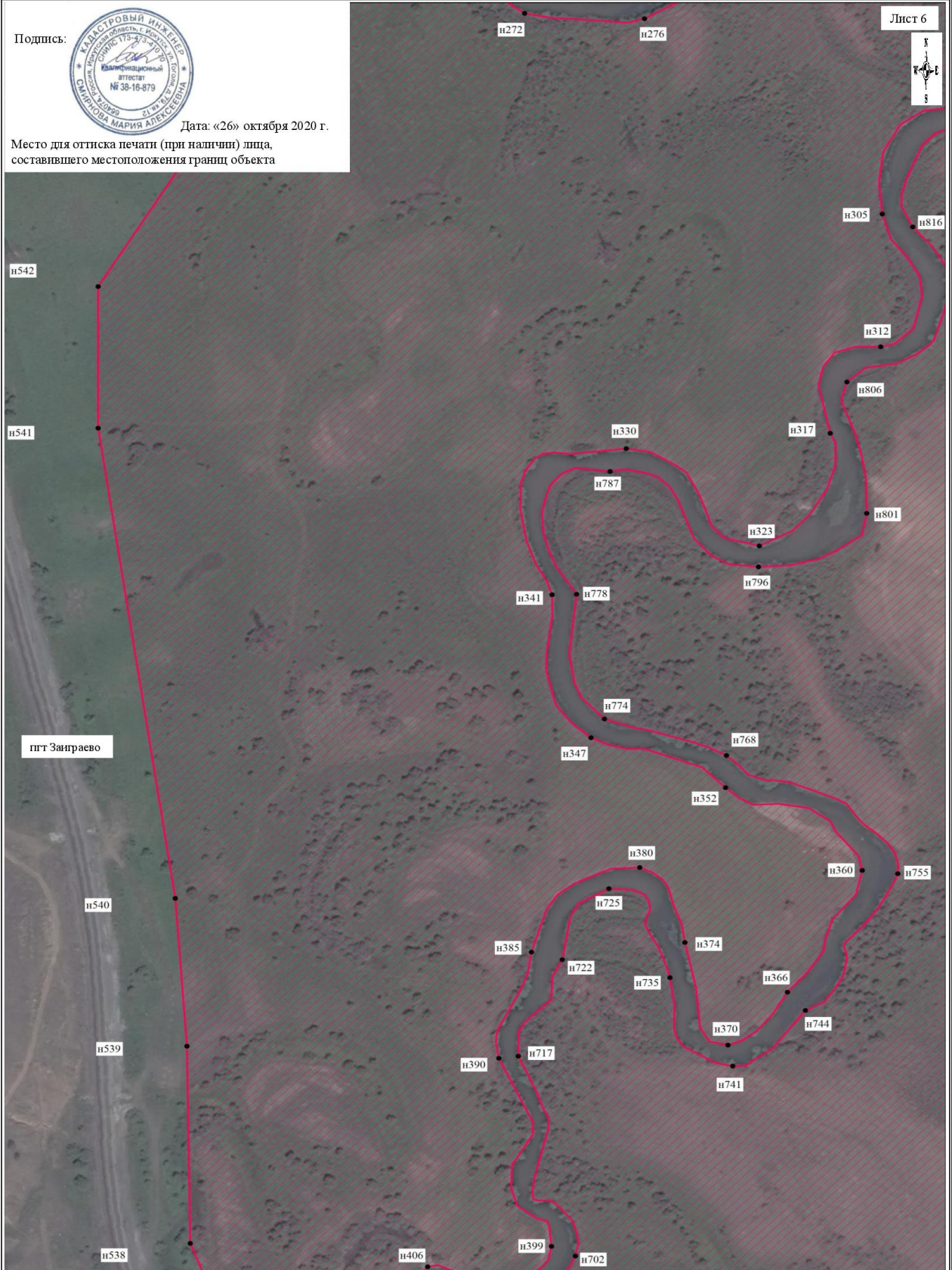
Лист 6

Подпись:



Дата: «26» октября 2020 г.

Место для оттиска печати (при наличии) лица,  
составившего местоположения границ объекта



Масштаб 1 : 2 000

Условные обозначения на 1 листе



Раздел 4  
План границ

Масштаб 1: 2 000

Лист 7



Подпись:



Дата: «26» октября 2020 г.

Место для оттиска печати (при наличии) лица, составившего местоположения границ объекта

Условные обозначения на 1 листе



Раздел 4  
План границ

Лист 8



Подпись:



Дата: «26» октября 2020 г.

Место для оттиска печати (при наличии) лица, составившего местоположения границ объекта

Масштаб 1: 2 000

Условные обозначения на 1 листе



Раздел 4  
План границ

Лист 9

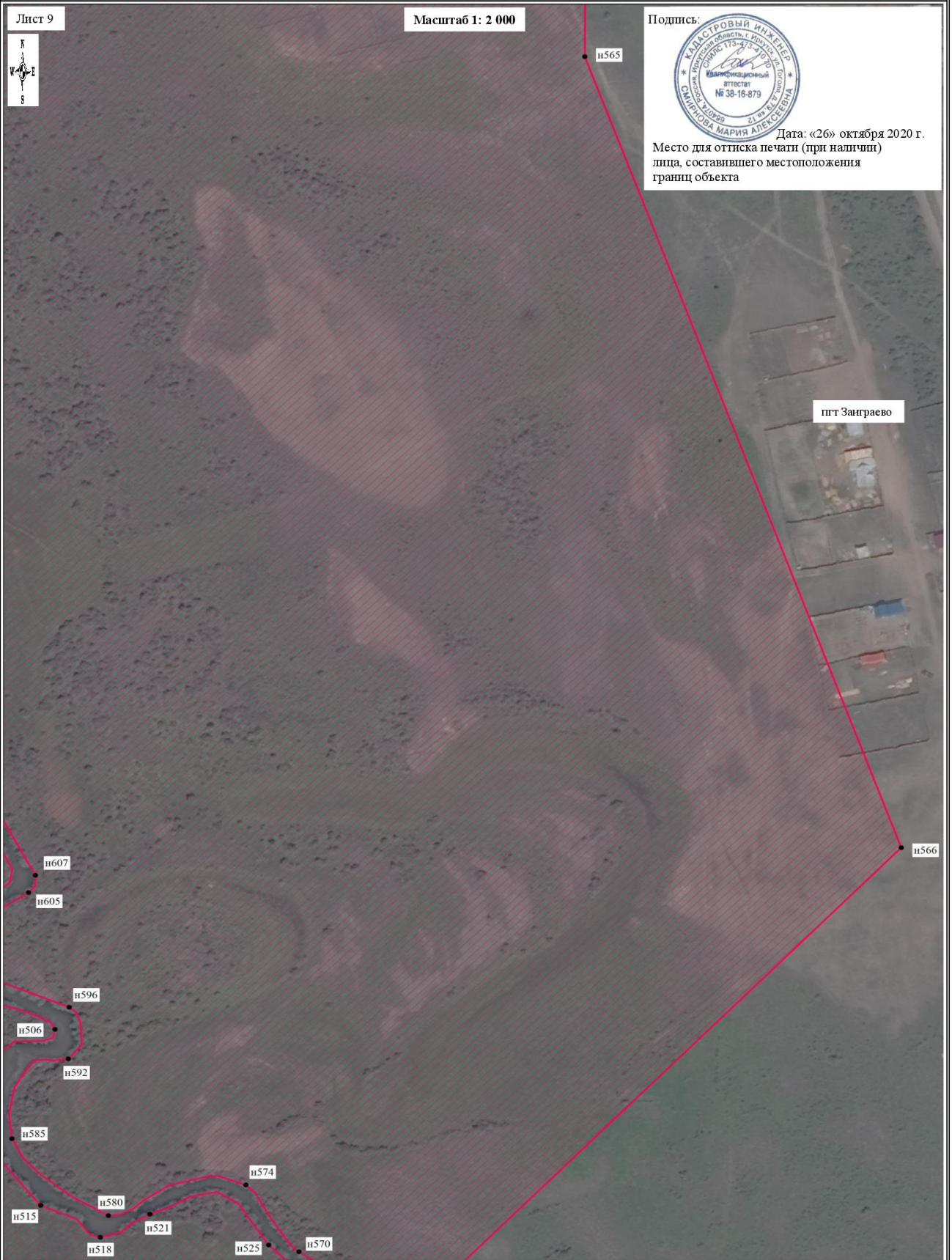
Масштаб 1: 2 000



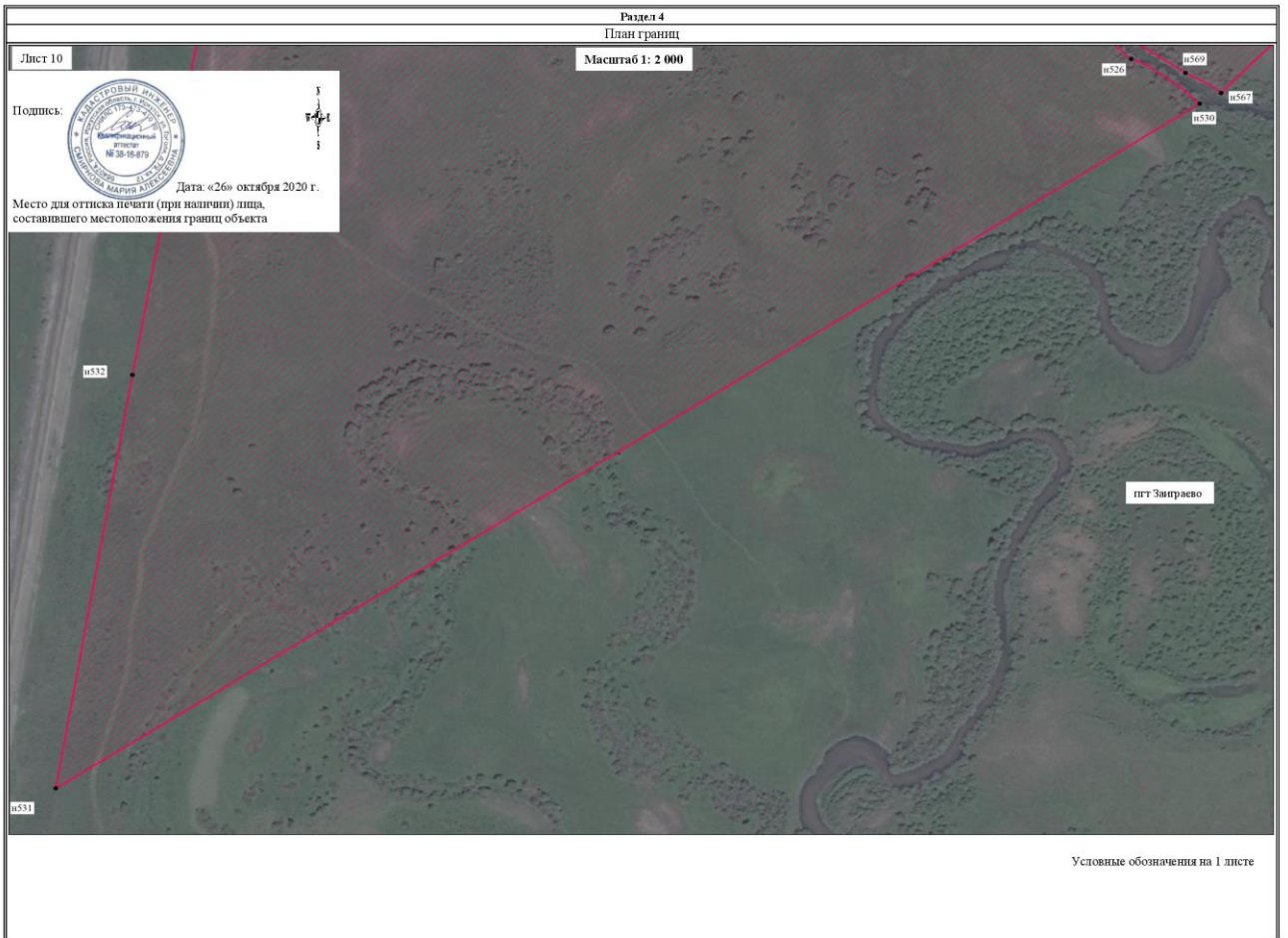
Подпись:



Дата: «26» октября 2020 г.  
Место для оттиска печати (при наличии)  
лица, составившего местоположения  
границ объекта



Условные обозначения на 1 листе







Администрация Главы  
Республики Бурятия  
и Правительства  
Республики Бурятия

Буряад Уласай  
Толгойлогшын ба  
Буряад Уласай Засагай  
газарай Захиргаан

ул. Ленина, 54, г. Улан-Удэ, 670001  
Дом Правительства  
тел./факс (301-2) 21-02-51  
URL: <http://egov-buryatia.ru>  
E-mail: [adm@govrb.ru](mailto:adm@govrb.ru)

Генеральному директору  
ООО «Геоземкадастр»  
А.Н. Суранову  
670002, г. Улан-Удэ,  
а/я 2411  
e-mail:  
[geozemkadastr@inbox.ru](mailto:geozemkadastr@inbox.ru)

10.03.2022 № 0108-063-У/100/22

На № \_\_\_\_\_ от \_\_\_\_\_

«Предоставление информации»

**Уважаемый Андрей Николаевич!**

На Ваше письмо от 15.02.2022 г. № 21 о предоставлении информации о расположенных объектах культурного наследия на территории поселения МО ГП «п. Заиграево» Заиграевского района Республики Бурятия, сообщаем следующее.

На территории запрашиваемого поселения МО ГП «п. Заиграево» Заиграевского района Республики Бурятия расположены следующие объекты культурного наследия:

1. Объекты культурного наследия регионального значения – 1 объект;
2. Выявленные объекты археологического наследия – 6 объектов.

Защитные зоны и зоны охраны объектов культурного наследия на запрашиваемой территории отсутствуют.

Полный перечень указанных объектов культурного наследия, описание их местоположения, координаты поворотных точек, а также утвержденные границы территорий прилагаются.

Также информируем, что в соответствии с п. 4 ст. 36 Федерального закона от 25.06.2002 г. № 73-ФЗ «Об объектах культурного наследия (памятниках

истории и культуры) народов Российской Федерации» - «В случае обнаружения в ходе проведения изыскательских, проектных, земляных, строительных, мелиоративных, хозяйственных работ... и иных работ объекта, обладающего признаками объекта культурного наследия, в том числе объекта археологического наследия, заказчик указанных работ, технический заказчик (застройщик) объекта капитального строительства, лицо, проводящее указанные работы, обязаны незамедлительно приостановить указанные работы и в течение трех дней со дня обнаружения такого объекта направить в региональный орган охраны объектов культурного наследия письменное заявление об обнаруженном объекте культурного наследия либо заявление в форме электронного документа, подписанного усиленной квалифицированной электронной подписью в соответствии с требованиями Федерального закона от 6 апреля 2011 года № 63-ФЗ «Об электронной подписи».

Приложения в 1 экз. в эл. виде.

**Первый заместитель Руководителя  
Администрации Главы  
Республики Бурятия и Правительства  
Республики Бурятия**



**С.Р. Тэлин**

Ербадаев Н.М.  
8(3012)218720

Администрация  
Главы Республики Бурятия и  
Правительства Республики Бурятия



Буряад Уласай Толгойлогшын  
ба Буряад Уласай  
Засагай газарай Захиргаан

**П Р И К А З**

**З А Х И Р А Л Т А**

от 14.10 2019 г.

№ 287

г. Улан-Удэ

**Об утверждении границ территорий  
объектов культурного наследия регионального значения,  
расположенных в Заиграевском районе Республики Бурятия**

В соответствии с Федеральным законом от 25.06.2002 № 73-ФЗ «Об объектах культурного наследия (памятниках истории и культуры) народов Российской Федерации», Законом Республики Бурятия от 01.12.2003 № 542-III «Об объектах культурного наследия (памятниках истории и культуры) Республики Бурятия», в целях обеспечения сохранности объектов культурного наследия **п р и к а з ы в а ю:**

1. Утвердить границы территорий объектов культурного наследия регионального значения, расположенных в Заиграевском районе Республики Бурятия, согласно приложению к настоящему приказу.

2. Определить, что деятельность в границах территории объектов культурного наследия, указанных в приложении к настоящему приказу, осуществляется в соответствии с требованиями, предусмотренными статьями 5.1, 47.3 Федерального закона от 25.06.2002 № 73-ФЗ «Об объектах культурного наследия (памятниках истории и культуры) народов Российской Федерации».

3. Настоящий приказ вступает в силу со дня его официального опубликования.

**Заместитель Председателя Правительства  
Республики Бурятия - Руководитель  
Администрации Главы Республики Бурятия  
и Правительства Республики Бурятия**



**Б.Д. Цыренов**

Проект представлен Комитетом государственной  
охраны объектов культурного наследия  
тел. 21-18-37 Исп. Г.А. Миронова

Буряад Уласай Толгойлогшын ба Буряад Уласай Засагай газарай Захиргаан  
ЗАРЛИКСМОНДОМ О НЕССТЕ НОРМАТИВНАХ ТУВАРЫНХ АКТОВ  
ИХИЙН ГЭНЭГЭР АНХИЛГАХ АХУЙН  
БАНДИЙН ГЭНЭГЭР АНХИЛГАХ АХУЙН  
БУРЯАД УЛСАЙ ТУВРИЙН ХАТАГ СЭЛЭХЭЙ ТУВАРЫНХАЙ ГЭРМИШУЛГЫН  
ХУДАГАЙ АХУЙНХАЙ АНХИЛГАХ АХУЙН СЭЛЭГЭР ХАНАХ АХУЙН  
ИХЭЛГЭ ОРОШООЛГОЙН ХАНАХ АХУЙН  
ТУВИЙН БУРЯАД УЛСАЙН ХАНАХ АХУЙН

№ 032019447  
г. 22 № 10 20 19 г.



**2. «Памятник воинам-землякам, погибшим на фронтах Великой Отечественной войны», расположенный по адресу: Республика Бурятия, Заиграевский район, п. Заиграево, ул. Ленина, 39**

(наименование объекта, местоположение границ которого описано (далее – объект))

**Раздел 1**

Сведения об объекте

№ п/п	Характеристики объекта	Описание характеристик
1	2	3
1	Местоположение объекта	Республика Бурятия, Заиграевский район, п. Заиграево, ул. Ленина, 39
2	Площадь объекта ± величина погрешности определения площади ( $P \pm \Delta P$ )	–
3	Иные характеристики объекта	Граница территории объекта культурного наследия проходит вдоль металлической ограды по периметру памятника

**Раздел 2**

Сведения о местоположении границ объекта

1. Система координат МСК-03, ЗОНА 4					
2. Сведения о характерных точках границ объекта					
Обозначение характерных точек границ	Координаты, м		Метод определения координат характерной точки	Средняя квадратическая погрешность положения характерной точки (Mt), м	Описание обозначения точки на местности (при наличии)
	X	Y			
1	2	3	4	5	6
1	534145.46	4196912.36	Метод спутниковых геодезических измерений (определений)	0,1	-
2	534158.81	4196905.92	Метод спутниковых геодезических измерений (определений)	0,1	-
3	534163.40	4196916.55	Метод спутниковых геодезических измерений (определений)	0,1	-
4	534150.10	4196923.15	Метод спутниковых геодезических измерений (определений)	0,1	-
1	534145.46	4196912.36	Метод спутниковых геодезических измерений (определений)	0,1	-
3. Сведения о характерных точках части (частей) границы объекта					
Обозначение характерных точек границ	Координаты, м		Метод определения координат характерной точки	Средняя квадратическая погрешность положения характерной точки (Mt), м	Описание обозначения точки на местности (при наличии)
	X	Y			
1	2	3	4	5	6
Часть 1					
-	-	-	-	-	-

**Раздел 3**

Сведения о местоположении измененных (уточненных) границ объекта

1. Система координат							
2. Сведения о характерных точках границ объекта							
Обозначение характерных точек границ	Существующие координаты, м		Измененные (уточненные) координаты, м		Метод определения координат характерной точки	Средняя квадратическая погрешность положения характерной точки (Mt), м	Описание обозначения точки на местности (при наличии)
	X	Y	X	Y			
1	2	3	4	5	6	7	8
-	-	-	-	-	-	-	-
3. Сведения о характерных точках части (частей) границы объекта							
Часть 1							
-	-	-	-	-	-	-	-






## Раздел 4

План границ территории объекта культурного наследия «Памятник воинам-землякам, погибшим на фронтах Великой Отечественной войны», расположенного по адресу: Республика Бурятия, Заиграевский район, п. Заиграево, ул. Ленина, 39



Масштаб 1 : 1000

Используемые условные знаки и обозначения:

- |   |  |
|---|--|
|  | - Граница территории объекта                               |
|  | - Характерная точка границы территории объекта             |
|  | - Обозначение характерной точки границы территории объекта |

ФЕДЕРАЛЬНОЕ АГЕНТСТВО ПО  
НЕДРОПОЛЬЗОВАНИЮ  
(Роснедра)

ДЕПАРТАМЕНТ  
ПО НЕДРОПОЛЬЗОВАНИЮ  
ПО ДАЛЬНЕВОСТОЧНОМУ  
ФЕДЕРАЛЬНОМУ ОКРУГУ  
(Дальнедра)

ООО «Геоземкадастр»  
670002, г. Улан-Удэ, а/я 2411

Отдел геологии и лицензирования  
по Республике Бурятия  
(Бурятнедра)

ул. Ленина, 57, г. Улан-Удэ, 670000  
тел.(3012) 21-15-34, факс (3012) 21-47-46  
buryat@rosnedra.gov.ru

14.04.2022 № 14-42-613

на № 22 от 15.02.2022  
(вх. № 380 от 15.02.2022)

### ЗАКЛЮЧЕНИЕ

#### О согласии с проектом документа территориального планирования сельского поселения «п. Заиграево» Заиграевского района

Основание для подготовки заключения: заявление ООО «Геоземкадастр» №22 от 15.02.2022.

Согласно информации Бурятского филиала ФБУ «ТФГИ по ДФО» в пределах участка, ограниченного контуром с географическими координатами угловых точек в границах муниципального образования сельского поселения п. Заиграево – присутствуют запасы месторождения доломита для металлургии «Тарабукинское» учитываемые Государственным балансом запасов полезных ископаемых РФ и Государственным кадастром месторождений и проявлений ПИ. Недропользователь ООО «Карьер Доломит», лицензия УДЭ 02470 ТЭ, (ИНН 0306218607).

Согласно информации Минприроды Республики Бурятия в пределах участков, ограниченных контуром с географическими координатами угловых точек, в границах муниципального образования сельского поселения п. Заиграево Заиграевского района Республики Бурятия запасы полезных ископаемых учитываемые территориальным балансом запасов Республики Бурятия отсутствуют.

Сообщаем о согласии с представленным проектом документа территориального планирования сельского поселения «п. Заиграево» Заиграевского района.

Приложение: схема расположения на 1 л.

Начальник отдела



Е.П. Чукреев

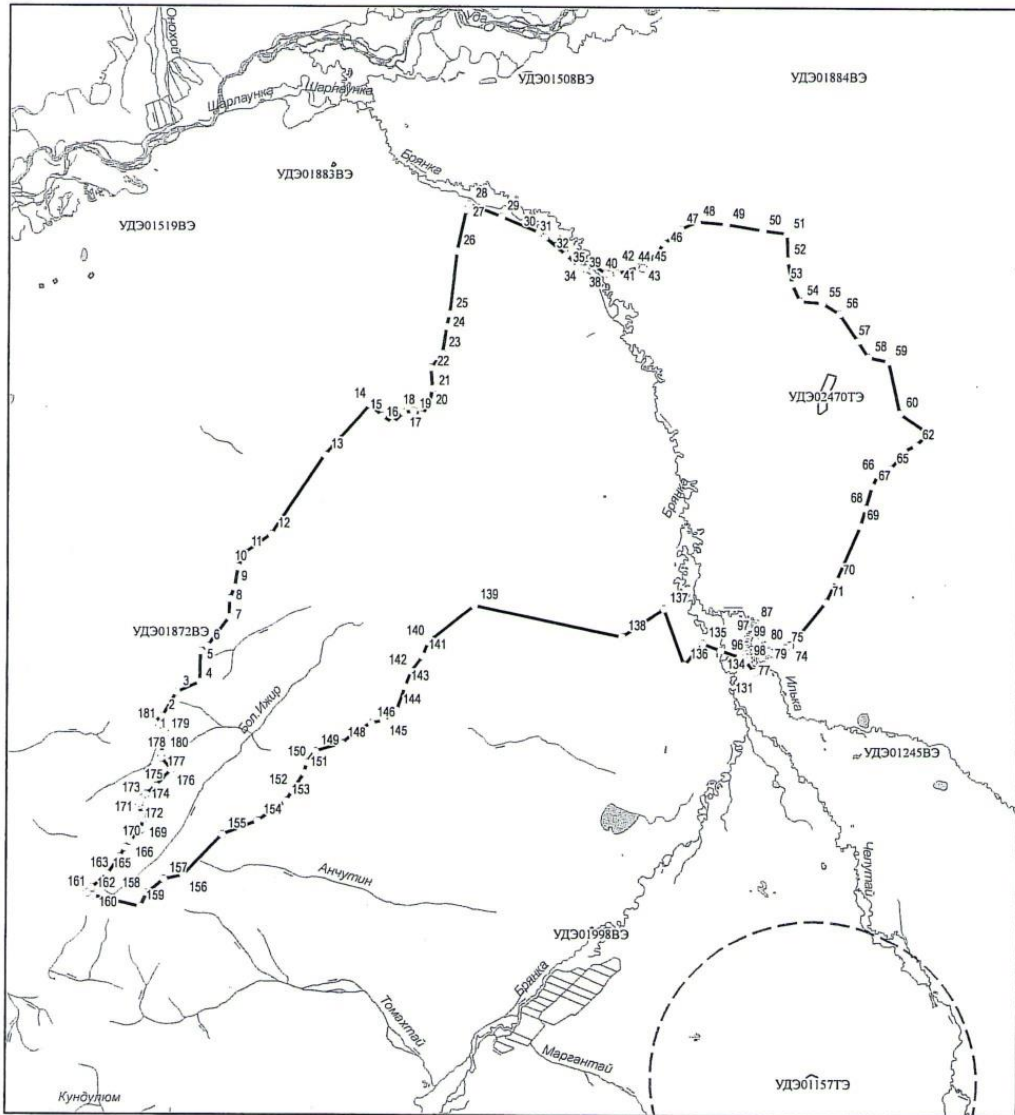
Исп.: Яловик Виктория Владимировна  
(3012) 21-18-50

Схема расположения участка недр  
"п. Заиграево"

масштаб 1:200 000

M-48-VI

M-49-I



- |  |                         |  |   |
|--|-------------------------|--|---|
|  | Заявляемый участок недр |  | Контур иных заявок на ГИ  |
|  | Действующие лицензии    |  | Контур иных заявок на ГИ (удовлетворенные)  |
|  | УНФЗ                    |  | Проект перечня  |
|  | ГИ за счет средств ФБ   |  | Утвержденный перечень   |
|  | 5 км зона               |  | Участки недр, ранее предоставленные в пользование для целей геологического изучения недр, право пользования которых было в установленном порядке прекращено |
|  |                         |  | Объекты ГKM неучтенные ГБЗ  |